

KOTVA

ročník 4

2012/březen

11



**Krása bez dobrého srdce je jako dům
bez dveří, loď bez větru, pramen bez
vody...**

Italské přísloví, vybral Tomáš Řičica,
fotil Vít'a Graubner

V šálku čaje ...



V tomto čísle poznáme dalšího uživatele naší Sociálně terapeutické dílny, a to **Ing. Petra Náhlíka** z Hroznové Lhoty.

Do jaké země byste se rád podíval?

Rád bych se podíval do Francie nejen kvůli památkám, ale taky ochutnat francouzskou kuchyni. Láká mne také Řecko a Anglie.

Co rád děláte a jaké jsou vaše koníčky?

O koníčcích uvažuji spíš v minulém čase. Rád jsem plaval, chodil na houby a hrával na kytaru. Teď jsem vděčný, když si dám partičku karet.

Co vám/ne/chutná?

Protože z vyprávění starců vím co je hlad, snažím se jíst všechno. Nemohl bych ale jíst žabí stehýnka, hlemýždě a mexickou tortilu s praženými broučky.

Co byste chtěl změnit, kdybyste byl prezidentem?

System parlamentní demokracie mně vyhovuje, takže bych neměnil nic! Jenom bych se naučil plyně česky, aby mně všichni „hezky česky po moravsky“ rozuměli.

S Ing. Petrem Náhlíkem si povídal Vítá Graubner

Bylo nebylo !

Jednoho krásného pátku jsme před Vánoci navštívili výstavu Betlému v Uherském Hradišti. Viděli jsme Betlémy ze dřeva, keramiky, papíru. Bylo se na co dívat, expozice byla rozmístěna v areálu Slováckého



muzea. Viděli jsme Betlémy vyřezávané i lepené, také tam byl řezbář, který nám prozradil, jak dlouho trvají vyřezat figury. Vyřezat figurky, to je zajímavé, čím jsou menší tím jsou složitější a déle se tvoří.

Po skončení prohlídky jsme šli na oběd, potom se konal na náměstí jarmark, tam si někteří koupili drobné dárečky.

Před Vánocemi jsme měli u nás v dílně besídku, kde jsme si s chutí zazpívali koledy s kytarou. Před tím jsme si přichystali dobré pohoštění.

Po novém roku jsme pomáhali čistit a nalepovat pokladničky na Tříkrálovou sbírku, na kterou jsme připravili i občerstvení pro malé koledníčky.

Jinak v současné době v dílně pokračujeme ve stejných činnostech, děvčata většinou už pletou košíky na jaro.

V únoru jsme v charitě měli Den otevřených dveří, na který jsme se odpovědně připravovali. Byl zde také anděl, co psal každého křesťnů jméno na kartičku. Bylo to milé.

K fašaňku jsme si dílnu vyzdobili vlastnoručně vyrobenými a vyzdobenými maskami a smažili „boží milosti“ i koblihy.

Teď už se těšíme na jaro, až budeme více chodit ven a jezdit na výlety. Už aby to bylo!

Sepsali Zdeněk Svoboda a Tomáš Řičica

Vařil Standa!



Mraky - zákusek

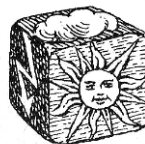
Kaše do krémové náplně – ½ l mléka, 12 dkg polohr. mouky, 1 vanilkový cukr, 6 dkg cukru krystalu. Vaříme a hustou kaši dáme vychladit.

Zahřejeme ¼ l vody v kastrůlku s 15 dkg másla,

úplně zahřejem. Přidáme 15 dkg polohr. mouky a mícháme do hladka, až se těsto nechytá vařečky. Za občasného míchání necháme vychladnout. Do hmoty vmícháme 6 vajec. Plechy vymastíme sádlem a vypláchneme studenou vodou. Těsto rozdělíme na 2 stejné části, které rozprostřeme (např. lžící) po délce 2 plechů. Dáme péci. Pečeme asi 10 min. na maximum ve vyhřáté troubě, pak zmírňujeme teplotu zhruba na 150 st. C, zase 10–15 min. Krém: umícháme 1 máslo a 15 dkg cukru moučky a postupně přidáme připravenou vychladlou kaši.

Po upečení necháme placky vychladit. Jednu namažeme připraveným krémem a druhou přiklopíme. Nakonec můžeme postříkat rozpuštěnou čokoládou a dáme do chladničky nechat ztuhnout a rozležet.

Pranostika



BŘEZEN

- Březen - na pec si vlezem.
- V březnu vítr z břízy fouká.
- V březnu vítr, v dubnu déšť- pak jistě úrodný rok jest.

DUBEN

- Březen - za kamna vlezem, duben- ještě tam budem.
- Ranní déšť a dubnový čas jest stejný.
- V dubnu čas a panský kvas.

KVĚTEN

- Chladno a večerní mlhy v máji hojnost ovoce a sena dají.
- V máji vlhko, chladno - bude vína na dno.
- Suchý březen, mokrá máj - bude humno jako ráj.

Připravil Ing. Petr Náhlík



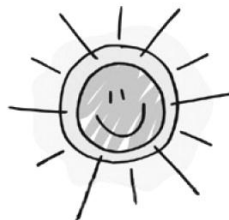
Fotila Bc. Marta Jendrichovská

*Straň se lidí, kteří se pokoušejí snižovat
tvé ambice. Tak se chovají malí lidé,
ti skutečně velcí v tobě vyvolávají
pocit, že i ty se můžeš stát velkým.*

Mark Twain

Čerpáno z internetu, vybrala Markéta Ryšková

Pohlazení duše



Cesta sv. Valentýna

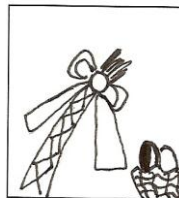
Jednou za rok se vydá duch sv.

Valentýna na zamilovanou cestu po celém světě. Sv. Valentýn koho pohladí do duše zamilovaného, ten jako by zázrakem svou milovanou osobu obdaří nejlepším dárkem od svého srdce. Je to oddanost do srdce své milované osobě. Cesta sv. Valentýna není jen pro lásku samotnou, je to symbol naděje, že lidé v celém světě i ve válečné zóně mohou milovat.

Cesta jara

Jarní cesta když přichází, zbytek tuhé zimy pomalu odchází. Poslední zbytek zimní vločky roztává, pod bílou přikrývkou se už tlačí jarní prvosenky. A vedle ní už i sám mistr jarní petrklíč bránu otevírá a vstupuje do barevného světa jara. Cesta jara krásou voní a linoucí se vůně probouzí vše kolem a s tou krásnou barevností je nádherně okouzlí. Stromy i keře krásnou vůni vydávají pro včelky co kolem létají. Včelky jen radostně si svou píseň jarní bzučí: „Slunce jarní nám krásné květy probouzí, nádhernou krajinu nám barevností rozzáří...“.

Napsal Petr Talach



Nakreslil Štěpán Šlahůnek

Kuriozity



Rychlostní kosení trávy.

František Šmolík z Radošic dokázal za 1:28 min v požadované kvalitě pokosit klasickým způsobem kosou vzrostou trávu na ploše 3 x 3 m. Rekordu bylo dosaženo 4.června 2005 v Horšové.

Nejvyšší pampeliška.

Zuzana Vašíková z Pelhřimova našla 22.června 1991 pampelišku, jejíž stonek od země po květ měřil 97 cm.

Největší rosa mini.

Tento keřík mívá obvykle výšku 20 až 30 cm. Hana Políková ze Studené ale vypěstovala růži odrůdy Rosa mini jednak s přibližně deseti tisíci bílými květy a jednak s výškou 180 cm. Dvanáctiletý keř měl 27.července 2006 obvod 6m.

Vybrala Ivanka Pokorníková a Lenka Hejlová

POSLÁNÍ sociálně terapeutické dílny Kotva:

Sociálně terapeutická dílna Kotva nabízí lidem s duševním nemocněním, kteří z důvodu snížené soběstačnosti nemají možnost zařazení na otevřeném ani chráněném trhu práce, možnost posílit a rozvíjet jejich pracovní schopnosti a dovednosti prostřednictvím každodenní pracovní činnosti. Tato služba přispívá k začleňování každého z nich do běžného života. Je určena osobám v produktivním věku žijícím ve Strážnici a dostupném okolí.

Základní principy, kterými se řídíme:

*respektování důstojnosti člověka
ochrana práv uživatelů*

podpora seberealizace a sebevědomí uživatele

podpora samostatnosti a soběstačnosti

zachování rovných příležitostí pro všechny

Informace: *služba je poskytována zdarma. Kontakt pro zájemce:*

Charita Strážnice, Kovářská 396, Bc. Jana Maňáková, tel: 518 333036, 737 054064

Smích léčí ... !



▪ Pane řidiči zaplatíte pokutu 1500 korun za překročení padesátky!

Kam jsme to v této republice dospěli!!!

Vy pokutujete člověka i za to, kolik je mu roků?!

▪ Velitel roty huláká před nastoupenou jednotkou:
Vojáci! Úkol musíme splnit, i kdybychom měli pracovat 25 hodin denně!

Má někdo nějaké připomínky?! Vtom se ozve nesmělý hlas:

Pane majore, den má, prosím, pouze 24 hodin...

Správný postřeh, vojíne! Nevadí, vstaneme o hodinu dřív!

▪ Pouliční prodavač osloví kolemjdoucího:

Pane! Kupte květiny svojí milé, budou mluvit za vás...

Dobře, dejte mi jednu... Souhlasí pán a hned i dodá - ...

Ty ostatní by se stejně ke slovu nedostaly...

Vybrala Eva Lankašová

Vydává:

Sociálně terapeutická dílna Kotva, Charita Strážnice

čtvrtletník, ročník 4, březen 2012 /11

šéfredaktor: Ing. Petr Náhlík

redakční rada: Miroslav Frolka, Vít Graubner, Lenka Hejlová, Bc. Marta Jendrichovská, Eva Lankašová, Libor Ličman, Michal Pavliňák, Ivana Pokorníková, Markéta Ryšková, Tomáš Řičica, Zdeněk Svoboda, Štěpán Šlahůnek, Petr Talach, Stanislav Volný, Ilona Zábelková
titulní strana: vzlétající labuť, fotil Vít Graubner

zodpovídá: Bc. Jana Maňáková

tisk: Tiskárna Sukupovi, náklad 400 kusů

adresa redakce: Charita Strážnice, Kovářská 396, 696 62 Strážnice,

tel. 518 333036, 737 054064, e-mail: kotva.straznice@seznam.cz