

# VÝROČNÍ ZPRÁVA 2012

2



*Každý květ má svou krásu ...*

*Charita Strážnice*

**OBSAH:**

SLOVO NA ÚVOD .....	4
POSLÁNÍ CHARITY .....	6
ZÁKLADNÍ ÚDAJE .....	7
ORGANIZAČNÍ STRUKTURA CHARITY STRÁŽNICE .....	8
STŘEDISKO AVE - CHRÁNĚNÉ DÍLNY.....	9
STŘEDISKO AVE – Sociálně terapeutická dílna Kotva.....	15
CHARITNÍ PEČOVATELSKÁ SLUŽBA.....	17
OSOBNÍ ASISTENCE .....	19
PŮJČOVNA KOMPENZAČNÍCH POMŮCEK .....	20
DOBROVOLNICKÉ A HUMANITÁRNÍ AKTIVITY .....	21
HOSPODAŘENÍ CHARITY STRÁŽNICE V ROCE 2011 ... ..	26
VÝROK AUDITORA .....	31
PODĚKOVÁNÍ .....	32

**SLOVO NA ÚVOD**

*Vážení spolupracovníci, přátelé a příznivci charity!*

*Do rukou se Vám dostává Výroční zpráva Charity Strážnice za rok 2012. Protože jsme neziskovou organizací, náš osud je z rozhodující části spjatý s výší dotací, které nám jsou přiděleny pro jednotlivé sociální služby a také pro činnost našich chráněných dílen.*

*V loňském roce naše sociálně terapeutická dílna měla zabezpečeno základní financování prostřednictvím evropských sociálních fondů, avšak výše této podpory byla citelně snížena a protože jsme nechtěli snížit počet klientů, byli jsme nuceni k úsporám ve všech oblastech výdajů tohoto projektu.*

*Charitní pečovatelská služba a služba osobní asistence byly i v uplynulém období stabilní součástí sociálních služeb naší charity a poskytovaly služby uživatelům ve Strážnici i přilehlých obcích. Zejména z prostředků Tříkrálové sbírky jsme pro tyto služby zakoupili malý automobil Hyundai i20 a tím se nám podařilo doplnit vozový park CHPS a OA takřka do optimálního stavu. Rovněž jsme u dvou automobilů Citroen Berlingo provedli úpravu na alternativní pohon LPG, čímž se u každého automobilu sníží náklady na pohonné hmoty cca o 1 Kč za ujetý kilometr.*

*Od poloviny roku 2012 vstoupila v účinnost novela Zákona o zaměstnanosti, která pro financování našich chráněných dílen, které jsou z hlediska počtu zaměstnanců našim největším*

projektem, přinesla dvě velké změny. Bohužel, obě negativní. V první řadě došlo k poklesu příspěvků na mzdy pracovníků chráněných dílen, což nám tímto způsobuje měsíční pokles dotace o cca 25- 30 tis. Kč a v druhé řadě novelou předmětného zákona nám došlo k opoždění plateb „příspěvku na provoz chráněných dílen“ o cca 4 měsíce, neboť tento příspěvek jsme před novelou dostávali zálohově na počátku čtvrtletí a nyní jej dostáváme až po provedeném vyúčtování každého čtvrtletí. Těmito legislativními opatřeními se naše chráněné dílny dostávají do velmi svízelné situace, spojené s profinancováním jejich činnosti.

I v uplynulém roce jsme se v rámci svých sil a možností snažili pomoci sociálně slabým v našem regionu i v zahraničí. Pro účely této podpory byly vyčleněny finanční prostředky z Tříkrálové sbírky i z Postní almužny. Rovněž jsme pokračovali např. v aktivitách spojených s odesláním vánočních dárků pro děti v domovech na Ukrajině nebo podporou adopce na dálku.

Podrobněji se ale o naší činnosti v roce 2012 zmiňujeme v dalších kapitolách této Výroční zprávy, proto mi závěrem dovoluji poděkovat Vám všem - našim zaměstnancům, klientům, dobrovolníkům a samozřejmě v neposlední řadě také sponzorům a všem ostatním našim příznivcům.

ing. Zdeněk Bína  
ředitel

## POSLÁNÍ CHARITY

Poslání Charity pramení z pověření katolické církve šířit ve světě dobro, spravedlnost a naději.

Charita je nestátní nezisková organizace působící v oblasti sociální, zdravotní či v oblasti humanitární pomoci. Posláním charity je poskytovat pomoc potřebným lidem v nouzi bez rozdílu rasy, vyznání a národní či sociální příslušnosti. Sdružuje dobrovolné i profesionální pracovníky, kteří podle svých nejlepších sil pracují ve službě potřebným.

Charita Strážnice jako součást Arcidiecézní charity Olomouc (ACHO) patří k organizaci Charita Česká republika., která se v roce 1995 stala členem celosvětové organizace CARITAS INTERNATIONALIS.



Dům, v kterém je soustředěna hlavní činnost a sídlo Charity Strážnice

## ZÁKLADNÍ ÚDAJE

Sídlo organizace: Charita Strážnice  
Kovářská 396  
696 62 Strážnice

Telefon: 518 333 207

e-mail: [info@straznice.charita.cz](mailto:info@straznice.charita.cz)

URL: [www.charita.straznice.cz](http://www.charita.straznice.cz)

Ředitel: Ing. Zdeněk Bína

IČO: 44164335

DIC: CZ44164335

Bankovní spojení: 1443752329 / 0800

registrace u MK ČR: 1. 7. 1994

Počátek činnosti: 23. 4. 1992

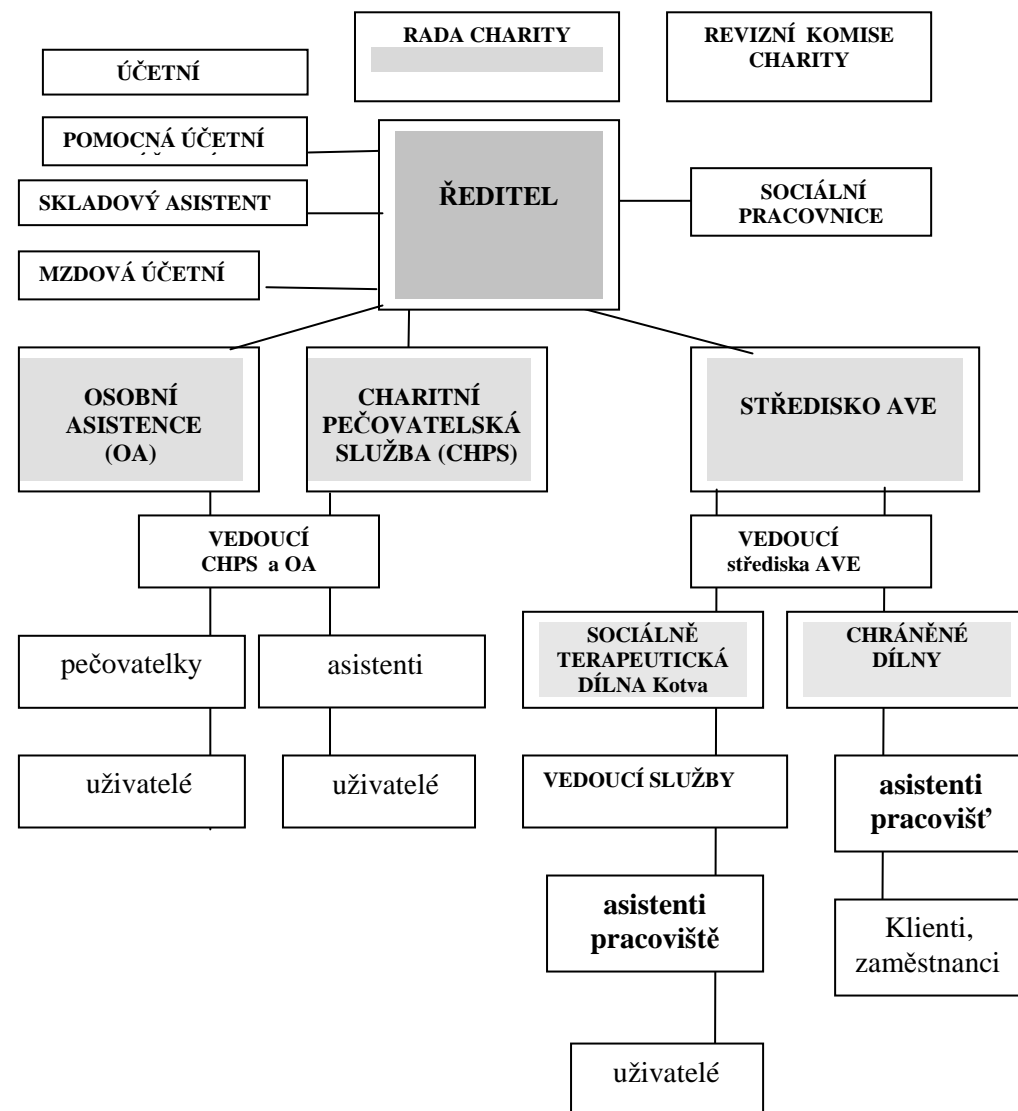
Území působnosti: Strážnice, Petrov, Sudoměřice, Radějov, Rohatec a přilehlé obce (Sociálně terapeutická dílna Kotva)

Počet zaměstnanců: 37 = průměrný evidenční stav přepočtený  
(44 = fyzický stav k 31. 12. 2012)

Rada charity: Ing. Milena Šašinková,  
Oldřich Graubner,  
Anna Káčerková  
MUDr. Vladislava Bulvasová  
Mgr. Michal Hegr  
Marta Hořáková

Revizní komise: ing. Božena Pokorná  
Marie Jurčíková  
Jana Kolářová

## ORGANIZAČNÍ STRUKTURA CHARITY STRÁŽNICE



## STŘEDISKO AVE, chráněné a terapeutické dílny

vedoucí střediska: **Ludmila Múčková**



### CHRÁNĚNÉ DÍLNY

Tento projekt byl otevřen v polovině ledna 2004.

Vznikl jako odpověď na množství občanů v našem regionu se sníženou pracovní schopností, kteří projeví zájem u nás pracovat.

Postupně vzniklo několik pracovišť, převážně podle profesí uchazečů o zaměstnání.

Co říct na uplynulý rok?

Přestože finanční podpora státu je nedostačující, máme radost, že se nám daří objevovat co dnešní trh potřebuje a naše výrobky jsou žádané. Během posledních dvou let se např. podařilo, že v šicí dílně narostly tržby za naše výrobky o 50%. Prodáváme na různých veletrzích v Brně či v Praze, zaměřených pro děti. Využíváme možnost prodeje na různých jarmarcích, ale také prostřednictvím našeho internetového obchodu. Bohužel nemáme finanční prostředky na větší zviditelnění. Zboží pro děti dodáváme i některým prodejnám s dětským a kojeneckým zbožím.

V roce 2011 jsme otevřeli vlastní obchůdek v Praze 5, na sídlišti. Zájem o naše výrobky prostřednictvím této prodejny se v uplynulém roce o něco zlepšil.

Naše organizace v roce 2012 zaměstnávala 35 zdravotně postižených zaměstnanců. Tito zaměstnanci jsou převážně v částečném invalidním důchodu.

Všechna pracoviště jsou přizpůsobena potřebám uživatelů, je zde možnost střídání polohy těla při práci v sedě či stoje, dle individuální potřeby a možností, možnost rozložení pracovní doby dle potřeb čerpání častějších přestávek na odpočinek.

Klienti chráněných dílen Střediska Ave, nejsou schopni odvést výkon zdravého člověka.

Z těchto důvodů je naše sociální služba východiskem mnohým postiženým, jelikož jim navrácí pocit realizace, přijmutí společností a tím i stabilizaci duševního zdraví.



Obchůdek v Praze, otevřen 1.3.2011

## Jednotlivá pracoviště chráněných dílen:

### 1) Prodejna

Asistent pracoviště: **Marie Stanislavová**

Telefon: 518 333 035

Prodejní doba: po – pá: 8.00 – 17 hod.

so: 8.00 – 11.00 hod.

5 klientů se ZPS zajišťuje chod prodejny. V zázemí prodejny je možnost pracovat v sedě.

Prodejna nabízí:

- Prodej výrobků chráněných dílen
- Prodej náboženských předmětů
- Doplnkový prodej
- Příjem darů pro humanitární pomoc
- Komisní prodej
- Sběr oprav oděvů



## 2) Výdejna obědů

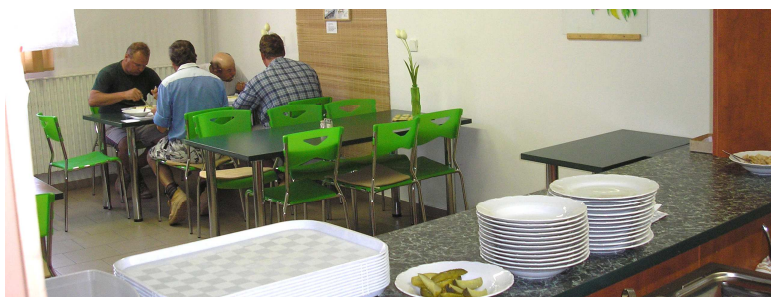
Asistent pracoviště: Božena Kašná

Telefon: 518 333 035

Provozní doba: 10.30 – 12.30 hodin

Ve výdejně obědů pracují 2 uživatelé se ZPS.

Společně zajišťují výdej obědů pro cca 50 strážníků z řad charitních zaměstnanců, zaměstnanců místních firem i z řad seniorů našeho města.



## 3) Sběrna čistírny a prádla

Asistent pracoviště:

Marie Stanislavová

Telefon: 518 333 035

Toto pracoviště je součástí prodejny.



## 4) Šicí a tkalcovská dílna

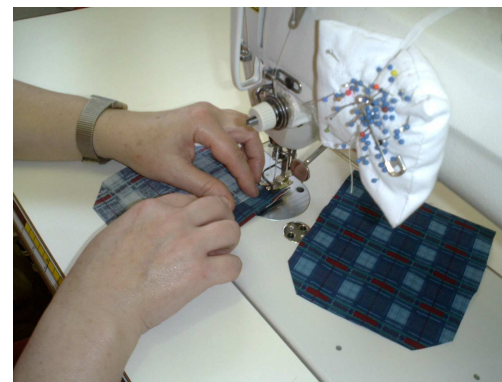
Asistent pracoviště:

Čajková Hana

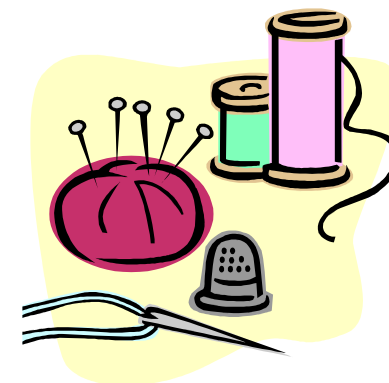
Telefon: 518 333 036

Náplň pracovní činnosti:

- šití dětského a kojeneckého textilu
- šití doplňků pro domácnost
- zakázkové šití (jednodušší)
- oprava oděvů pro veřejnost
- ruční tkaní koberců

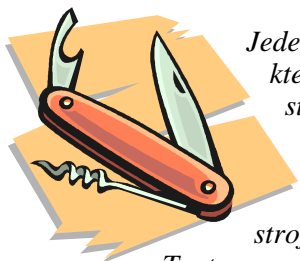


Na tomto pracovišti pracuje 8 pracovníc



### 5) Brusírna nožů a nůžek, opravna šicích strojů

Asistent pracoviště: Zdena Smetková



Jeden pracovník s částečným invalidním důchodem, který je v dané oblasti odborníkem (opravář šicích strojů) je zaměstnaný na tomto chráněném pracovišti.

Nabízíme veřejnosti možnost nabroušení nožů a nůžek a oprav domácích i průmyslových šicích strojů.

Tento pracovník po nehodě, kdy se stal vážně tělesně postižený, nezískal na trhu práce trvalé uplatnění po dobu 10 let. Nyní je zaměstnán dalších 10 let v Středisku Ave.

### 5) Opravna obuvi a brašen

Asistent pracoviště:  
Zdena Smetková

Na tomto chráněném pracovišti provádí opravu bot a tašek zkušená pracovníce.

Když je čas vyrábí i peněženky, klíčenky, pouzdra, apod.



### 7) Výrobní dílna

Asistent pracoviště: Martin Chudík



Toto pracoviště vyrábí dřevěné hračky a různé drobné dřevěné doplňky do domácnosti apod.

Pracuje zde 6 zaměstnanců.

## NĚ TERAPEUTICKÁ DÍLNA KOTVA

**Vedoucí STD: Bc. Jana Maňáková (Ing. Marie Jurasová)**

Tato služba vznikla v lednu roku 2005.

**Posláním** sociálně terapeutické dílny Kotva je nabídnout lidem s duševním onemocněním, kteří z důvodu snížené soběstačnosti nemají možnost zařazení na otevřeném ani chráněném trhu práce, možnost posílit a rozvíjet jejich pracovní schopnosti a dovednosti prostřednictvím každodenní pracovní činnosti. Tato služba přispívá k začleňování každého z nich do běžného života. Je určena osobám v produktivním věku žijícím ve Strážnici a dostupném okolí.

**Služba je určena** osobám od 18 do 64 let, s chronickým duševním onemocněním, přístupným a ochotným spolupracovat. Osoby s jiným zdravotním postižením, osoby s kombinovaným postižením, osoby s mentálním postižením a osoby s tělesným postižením mohou docházet pouze v kombinaci s chronickým duševním onemocněním.



Program probíhá od 8 do 12 hodin, odpoledne je pak nabízen volnočasový program do 15 hodin.

Uživatelům nabízíme činnosti jako jsou keramika, pletení košíků, tkaní na stavu, práce se dřevem, ruční výtvarné práce, dekorace, výuku angličtiny, fotografování, základní obsluha počítače, ale i získání všeobecných dovedností prostřednictvím kvízů.

Jednou týdně probíhá nácvik samostatnosti – vaření, v teplých měsících pořádáme výlety nebo společné vycházky, do zařízení dochází každý měsíc psycholožka.

Služba je uživatelů nabízena zdarma, uživatelé této služby nejsou v pracovně - právním vztahu.

Velká část výdajů na tuto službu je financována z ESF prostřednictvím OP LZZ a SR ČR v rámci projektu „Zajištění vybraných služeb sociální prevence v Jihomoravském kraji“, registrační číslo CZ.1.04/3.1.00/05.00056.

### Základní principy, kterými se řídíme:

respektování důstojnosti člověka, ochrana práv uživatelů, svobodné rozhodování, podpora seberealizace a sebevědomí uživatele, podpora samostatnosti a soběstačnosti, zachování rovných příležitostí pro všechny, při zachování soukromí a intimity uživatele

Denní kapacita zařízení je 15 osob.





## CHARITNÍ PEČOVATELSKÁ SLUŽBA (CHPS)

**Vedoucí : Marie Kristoňová**



### Poslání služby :

smyslem Charitní pečovatelské služby Strážnice je umožnit lidem se sníženou soběstačností žít co nejdéle v jejich domácím prostředí. Jedná se o praktickou pomoc poskytovanou pečovatelkami při zvládnutí péče o vlastní osobu, o chod domácnosti a udržení kontaktu se společenským prostředím.

**Služba se poskytuje** ve Strážnici, Radějově, Petrově, Sudoměřicích, Rohatci a nově i ve Tvarožné Lhotě..

### Cíl služby :

Prostřednictvím pečovatelských služeb pomoci uživatelům zůstat ve svém domácím prostředí i při jejich snížené soběstačnosti.

### Nabízené služby :

pomoc s osobní hygienou, zajištěním stravy, podáváním jídla a pití, praním prádla, při úklidu v domácnosti, pomoc s nákupy a nutnými pochůzkami, ale také osobní dohled nebo převoz charitním autem.



**Naše služba je určena** lidem se sníženou soběstačností z důvodu věku, zdravotního postižení nebo chronického onemocnění.

### Pracujeme na základě těchto principů:

podpora samostatnosti a soběstačnosti, zachování svobody a svobodného rozhodování, respektování individuality a důstojnosti každého člověka, zachování křesťanských principů, spolupráce s ostatními organizacemi, institucemi, rodinou.

V roce 2012 byla pečovatelská služba poskytována **7 pečovatelkami**, s celkovým úvazkem 4,87. Ty se staraly o **70 uživatelů** v jejich domácnostech.

V tomto roce jsme také díky sponzorskému daru mohli zrenovovat zázemí a kancelář pracovníků v přímé péči (CHPS a OA). Našlo se také místo na šatnu a malou prádelnu.



Uživatelům, kteří nemají doma vhodné podmínky, pereme a žehlíme prádlo nebo umýváme kastrůlky u nás v charitě.



Od poloviny roku 2012 máme další Hyundai i 20, který slouží pracovníkům CHPS a OA k dopravě za klienty.



## OSOBNÍ ASISTENCE

Vedoucí: Marie Kristoňová

**Posláním** této služby je zajistit lidem se sníženou soběstačností pomoc jiné osoby ve všech činnostech, které by dělal sám, kdyby mohl.

Služba je poskytována bez omezení místa a času. Asistent má v životě člověka podpůrnou roli.

**Služba se poskytuje** ve Strážnici, Radějově, Petrově, Sudoměřicích, Rohatci a nově i ve Tvarožné Lhotě.

**Cílovou skupinu** tvoří osoby se sníženou soběstačností z důvodu věku, chronického onemocnění nebo zdravotního postižení, jejichž situace vyžaduje pomoc jiné fyzické osoby. Nejsou omezení věkem.

### Cíl služby

Zajistit člověku v nepříznivé životní situaci způsobené věkem nebo nemocí co nejdelší plnohodnotný život ve svém sociálním prostředí – při zachování životního stylu, na který byl zvyklý.



**Pracujeme na základě těchto principů:** podpora samostatnosti a soběstačnosti, zachování svobody a svobodného rozhodování, respektování individuality a důstojnosti každého člověka, zachování křesťanských principů, spolupráce s ostatními organizacemi, institucemi, rodinou.

V roce 2012 byla tato služba poskytnuta **9 klientům** s celkovým počtem **1968,5 hodin**. Ve službě OA pracuje v přímé péči **6 asistentek** s celkovým úvazkem **1,5**.

## PŮJČOVNA KOMPENZAČNÍCH POMŮCEK

### Nabízené pomůcky :

mechanické invalidní vozíky, elektrické. polohovací postele, WC-židle, chodítka (obyčejná, pojízdná, kloubová), antidekubitní matrace, sedačky do vany, stolky, nástavce na wc, podpažní berle, francouzské hole



V roce 2012 jsme půjčovali 80 lidem pomůcky. Také jsme pomáhali radou či poskytnutím katalogů kompenzačních pomůcek k nákupu či vyřízení potřebné pomůcky u odborného lékaře.

Půjčovnu jsme rozšířili o pojízdné WC židle (2ks), rolátor a sedačku do vany.



Často půjčovanými pomůckami jsou WC židle, mechanické vozíky, sedačky na vanu a nástavce na WC. Největší zájem trvá o polohovací lůžka, kterých je stále nedostatek.

## DOBROVOLNICKÉ A HUMANITÁRNÍ AKTIVITY

Prostřednictvím naší prodejny jsme i v roce 2012 prováděli sběr obnošeného šatstva:

Přijali jsme.....	8.025 kg
Na podporu charity a odvozu prodali.....	868 kg
Předali do Diakonie Broumov .....	7157 kg

### Adopce na dálku

Projekt Adopce na dálku je založen na principu finanční podpory konkrétního chudého dítěte či studenta "adoptivními rodiči" z Evropy, které zůstává doma ve své rodině. Do tohoto projektu se zapojila i strážnická charita.

Jednotlivec nebo skupinka osob mohou pravidelně alespoň po dobu pěti let přispívat určitou finanční částkou dítěti či studentovi, kterého si můžou sami vybrat z nabídky dětí. Z těchto peněz je dítěti hrazeno jídlo, boty, školní pomůcky, v naléhavých případech i lékařská péče.



Částky roční podpory se pohybují různě dle země, odkud dítě pochází, a věku dítěte.

- ❖ Indie 4 900,- Kč
- ❖ Uganda 7 000,- Kč
- ❖ Haiti 6 500,- Kč
- ❖ Ukrajina 6 000,- Kč
- ❖ Litva 6 900,- Kč

Po zaplacení potřebné částky na dítě je adoptivnímu rodiči předán:

- ❖ profil dítěte včetně adresy pro dopisování,
- ❖ fotografie dítěte,
- ❖ informace o školním systému dané země.

**Do konce roku 2012 byla prostřednictvím Charity Strážnice poskytnuta pomoc 12- ti dětem z Indie, dvěma z Brazílie, třem z Ugandy a jednomu z Haiti.**



## **Tříkrálová sbírka**

Charita Strážnice se již tradičně zapojila do této sbírky na pomoc rodinám, lidem v nouzi a k podpoře charního díla. Sběrka proběhla ve Strážnici, Petrově, Sodoměřicích, Rohatci a Radějově.



Koledování se zúčastnilo 85 skupinek sestavených z dětí a mládeže z příslušných farností. Tyto skupinky koledníků doprovázeli dospělí dobrovolníci.

**Celkový výnos naší sbírky činil 357.444 Kč.**

Tato částka byla odeslána převodním příkazem na konto Tříkrálové sbírky České katolické charity Praha a byla využita následovně:

- 10 % sekretariát + režie
- 10 % humanitární pomoc v zahraničí
- 2 % nouzový fond (v rámci diecéze)
- 5 % krizový fond (v rámci diecéze)
- 15 % diecézní charita
- 58 % záměr využití příslušné charity

**Charita Strážnice obdržela příspěvek na následující záměry:**

Zakoupení automobilu Hyundai i20 pro CHPS	185 000,- Kč
Přímá sociální pomoc potřebným	22 300,- Kč

**Poděkování a odměna koledníkům**

Jako naše poděkování a odměnu jsme, kromě občerstvení a drobných dáreků, v měsíci únoru zorganizovali a uhradili koledníkům filmové představení v Kulturním domě ve Strážnici.

## **Knihovna křesťanské literatury**

Naše charita obnovila činnost knihovny, která fungovala ve farnosti již několikrát. Nejprve fungovala knihovna v zadních prostorách kostela, aby byla co nejbližší lidem. Pro špatnou manipulaci a přípravu knihovny v tomto prostředí byla knihovna v září 2004 přestěhována do prostor domu Cyrilometodějské matice na Masarykově ulici.

Provoz knihovny obětavě zajišťují 4 dobrovolnice. Do knihovny jsou pravidelně – 1x měsíčně zakoupeny cca 2 nové tituly, v současnosti má knihovna k dispozici více než 1500 knih. Knihovně se podařilo získat čtenáře se zájmem o křesťanskou literaturu.



**Provozní doba:**

pondělí, středa	9.30 - 11.00 hodin
úterý	16.00 - 17.00 hodin

## Vánoční dárky dětem na Ukrajinu

Naše charita se i v uplynulém roce připojila k výzvě ACHO a s pomocí dobrovolníků se nám podařilo připravit vánoční balíčky pro děti z dětských domovů na Ukrajině. Bylo zhotoveno celkem 6 balíčků,

které obsahovaly kromě nezbytných hraček a sladkostí většinou i oblečení, obuv a školní pomůcky.

Zabalené dárky byly před Vánocemi odvezeny na Arcidiecézní charitu Olomouc a odtud pak putovaly na Ukrajinu, kde byly pracovníky ACHO předány přímo konkrétním dětem v dětských domovech.

V této souvislosti patří zvláštní poděkování paní Martě Hořákové a jejím rodinným příslušníkům za obětavou pomoc při realizaci celé této akce.



## Postní almužna

V postní době se navazuje na starobylou praxi církve, kdy křesťané si odřekli něco ze svých obvyklých výdajů např. v oblasti zábavy, jídla nebo pití a takto ušetřené peníze věnovali na pomoc potřebným.

Postní almužna v tomto smyslu proběhla i v našich kostelích. Z výtěžku Postní almužny ve výši 42.044 Kč jsme na základě vyhodnocených výsledků z ankety dárců a po schválení Radou charity a otcem děkanem vyčlenili 20.000 Kč na podporu chráněných dílen (zakoupen šicí stroj a bruska) a charitní pečovatelské služby (zakoupení kompenzačních pomůcek) a částka 22.044 Kč byla určena na



humanitární pomoc a přímou sociální pomoc, převážně rodinám a osobám ze Strážnice a okolí.

## HOSPODAŘENÍ CHARITY STRÁŽNICE V ROCE 2012

AKTIVA	Stav k prvnímu dni účet. období	Stav k poslednímu dni účetního období
<b>Dlouhodobý majetek celkem</b>	<b>1 086</b>	<b>985</b>
<b>I. Dlouhodobý nehmotný majetek celkem</b>	<b>0</b>	<b>0</b>
- drobný dlouhodobý nehmotný majetek	0	0
<b>II. Dlouhodobý hmotný majetek celkem</b>	<b>2 770</b>	<b>2 932</b>
- samostatné movité věci a soubory movit. věcí	2 243	2 435
- drobný dlouhodobý hmotný majetek	527	497
<b>III. Dlouhodobý finanční majetek celkem</b>	<b>0</b>	<b>0</b>
<b>IV. Oprávky k dlouhodobému majetku celkem</b>	<b>- 1 684</b>	<b>-1 947</b>
- oprávky k drobnému dlouhodobému nehmotnému majetku	0	0
- oprávky k samostatným movitým věcem a souborům movitých věcí	- 1 157	-1 450
- oprávky k drobnému dlouhodobému hmotnému majetku	- 527	-497
<b>Krátkodobý majetek celkem</b>	<b>2 005</b>	<b>2 656</b>
<b>I. Zásoby celkem</b>	<b>1 071</b>	<b>1 018</b>
- materiál na skladě	381	305
- výrobky	584	612
- zboží na skladě a v prodejnách	106	101
<b>II. Pohledávky celkem</b>	<b>205</b>	<b>1 278</b>
- odběratelé	80	412
- poskytnuté provozní zálohy	74	74
- ostatní pohledávky	0	0
- daň z příjmů	0	0
- ostatní daně a poplatky	1	1
- nároky na dotace a ostat. zúčtov. se stát. rozp.	0	75
- dohadné účty aktivní	50	716
<b>III. Krátkodobý finanční majetek celkem</b>	<b>260</b>	<b>327</b>
- pokladna	53	21
- účty v bankách	207	306
<b>IV. Jiná aktiva celkem</b>	<b>469</b>	<b>33</b>

-náklady příštích období	25	33
-příjmy příštích období	444	0
<b>AKTIVA CELKEM</b>	<b>3 091</b>	<b>3 641</b>

<b>PASIVA</b>	Stav k prvnímu dni účetního období	Stav k poslednímu dni účetního období
<b>Vlastní zdroje celkem</b>	<b>1 773</b>	<b>2 387</b>
<b>I. Jmění celkem</b>	1 539	1 720
- vlastní jmění	943	1 130
- fondy	596	590
<b>II. Výsledek hospodaření celkem</b>	234	667
- účet výsledku hospodaření	234	110
- výsledek hospodaření ve schvalovacím řízení	234	0
- nerozdělený zisk (ztráta) minulých let	0	557
<b>Cizí zdroje celkem</b>	<b>1 318</b>	<b>1 254</b>
<b>I. Rezervy celkem</b>	0	0
<b>II. Dlouhodobé závazky celkem</b>	0	0
<b>III. Krátkodobé závazky celkem</b>	1 246	1 178
- dodavatelé	30	92
- přijaté zálohy	346	286
- zaměstnanci	372	271
- ostatní závazky vůči zaměstnancům	0	0
- závazky k institucím soc. zabezpečení a veřejného zdravotního pojištění	172	164
- ostatní přímé daně	7	3
- daň z přidané hodnoty	64	107
- ostatní daně a poplatky	0	0
- jiné závazky	5	5
- dohadné účty pasivní	0	0
- ostatní krátkodobé finanční výpomoci	250	250
<b>IV. Jiná pasiva celkem</b>	72	76
- výdaje příštích období	72	76
<b>PASIVA CELKEM</b>	<b>3 091</b>	<b>3 641</b>

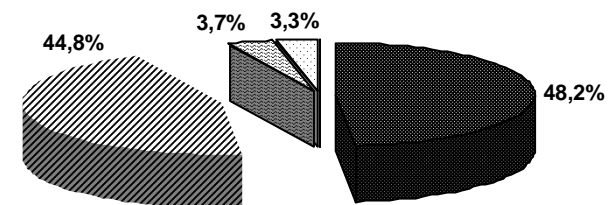
<b>VÝNOSY:</b>	tis. Kč
<b>Tržby celkem</b>	<b>4 508</b>
- za prodané zboží a výrobky	2 154
- za poskytované služby CHD	328
- za poskytované služby CHPS+OA	1 117
- za služby T.D. proplacené z ESF	909
<b>Změna stavu zásob výrobků</b>	<b>30</b>
<b>Aktivace</b>	<b>0</b>
<b>Tržby z prodeje majetku</b>	<b>0</b>
<b>Provozní dotace celkem</b>	<b>4 193</b>
- od Úřadu práce	2 976
- od Jihomoravského kraje	33
- od Ministerstva práce a soc. věcí	917
- od obcí	267
<b>Příspěvky (dary) celkem</b>	<b>345</b>
- od jednotlivců	43
- od organizací	170
- ostatní dary, i k prodeji	132
<b>Ostatní výnosy celkem</b>	<b>285</b>
- zúčtování fondů-poř.901	260
- jiné ostatní výnosy	25
<b>Celkem výnosy</b>	<b>9 361</b>

<b>NÁKLADY:</b>	tis. Kč
<b>Spotřeba materiálu</b>	<b>919</b>
- kancelářské potřeby	36
- úklidový materiál	14
- materiál pro výrobu	548
- ostatní materiál	26
- pořízení DHM	104
- pohonné hmoty	191
<b>Spotřeba energií</b>	<b>319</b>
- elektřina	123
- plyn	174
- voda	22
<b>Náklady na prodej zboží</b>	<b>415</b>
<b>Opravy a údržba</b>	<b>27</b>
<b>Cestovné</b>	<b>39</b>
<b>Reprezentace</b>	<b>3</b>
<b>Služby</b>	<b>724</b>
- nájemné	343
- přepravné	32
- poštovné	8
- telefony	38
- školení	14
- ostatní služby	289
<b>Daně a poplatky</b>	<b>8</b>
<b>Odpisy</b>	<b>293</b>
<b>Ostatní pokuty a penále</b>	<b>0</b>
<b>Odpis nedobytné pohledávky</b>	<b>0</b>
<b>Jiné ostatní náklady</b>	<b>63</b>
- bankovní poplatky	9
- pojistné automobilů, ost.pojistné	39
- ostatní náklady	15
<b>Osobní náklady celkem</b>	<b>6 441</b>
- mzdové náklady	4 842
- odvody zdrav. a soc. pojištění	1 494
- zákonné sociální náklady	104
- ostatní sociální náklady	1
<b>Celkem náklady</b>	<b>9 251</b>
<b>Hospodářský výsledek</b>	<b>110</b>

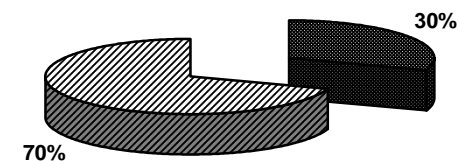
<b>Hospodářský výsledek dle jednotl. projektů (tis. Kč)</b>	<b>Náklady</b>	<b>Výnosy</b>	<b>H. V.</b>
- chráněné dílny	5 524	5 641	117
- sociálně terapeutická dílna	1 130	1 126	- 4
- charitní pečovatelská služba	1 973	1 971	- 2
- osobní asistence	624	623	- 1
<b>c e l k e m</b>	<b>9251</b>	<b>9361</b>	<b>110</b>

*Struktura výnosů:*

48,2 % tržby  
44,8 % dotace  
3,7 % příspěvky a dary  
3,3 % ostatní

*Struktura nákladů:*

30,4 % provozní náklady  
69,6 % osobní náklady



## VYJÁDRĚNÍ AUDITORA

Domníváme se, že získané důkazní informace tvoří dostatečný a vhodný základ pro vyjádření našeho výroku.

### Výrok auditora

Podle našeho názoru účetní závěrka podává věrný a poctivý obraz aktiv, pasiv a finanční situace účetní jednotky **Charita Strážnice** k 31.12.2012, a nákladů, výnosů a výsledku jejího hospodaření a peněžních toků za rok 2012 v souladu s Mezinárodními standardy účetního výkaznictví ve znění přijatém EU.

Datum vypracování zprávy: 24. června 2013

### Auditorská společnost:

**KAMA – AUDIT, spol. s r. o.**  
Spojovací 658, 696 61 Vnorovy  
IČ: 25545876, DIČ: CZ25545876  
KOS v Brně, oddíl C, vložka 32217

Zápis do seznamu KAČR: oprávnění č. 316

Zprávu vypracoval: Ing. Bohumil Kadlic, Zápis do seznamu KAČR: oprávnění č. 1436



KAMA-AUDIT, spol. s r. o.



Ing. Bohumil Kadlic

Zpráva byla projednána dne 24. června. 2013 s ředitelem účetní jednotky panem Ing. Zdeněkem Bínou

Zprávu převzal dne: 25. 6. 2013

Ing. Zdeněk Bína, ředitel

**Přílohy:**  
1. ROZVAHA  
2. VÝKAZ ZISKU A ZTRÁTY  
3. PŘÍLOHA ÚČETNÍ ZÁVĚRKY

## PODĚKOVÁNÍ

**Za poskytnuté dotace:** Úřad práce Hodonín  
Jihomoravský kraj Brno  
Ministerstvo práce a soc. věcí  
Město Strážnice

### Za dobrou spolupráci :

Diakonie Broumov  
Hana Hájková - Good Food, Strážnice  
KD Strážničan  
Veletrhy Brno, a.s., ABF, a.s. Praha  
ŘK farnosti - Strážnice, Sudoměřice, Radějov  
a Rohatec

SOŠ obchodu provozu hotelů a služeb - paní Břeská  
Tiskárna Soukupovi Strážnice  
Sítotisk Vávra Strážnice  
Vojtěch Příborský, PC

### Jakékoliv finanční, materiálové či jiné dary:

Město Bzenec  
obec Vnorovy  
obec Petrov  
obec Kněždub  
obec Sudoměřice  
obec Hroznová Lhota  
Město Veselí nad Moravou

DECRO Bzenec, spol s.r.o.  
WellTest s.r.o, Strážnice  
Karel Kaňák, s.r.o., Rohatec  
ing. Martin Gajda, Radějov  
Terdi s.r.o. Veselí nad Moravou  
BRANOPAC CZ s.r.o. Veselí nad Moravou



RENOVA s.r.o Hodonín  
 VENTILÁTOR, s.r.o., Hroznová Lhota  
 Pneu Plus, s.r.o., Sudoměřice  
 Ochtnický spolek Hrozen z Hroznové Lhoty  
 manželé Graubnerovi, Strážnice  
 Vladimíra Gajdová, Radějov  
 PhDr. Pavel Žák, Strážnice  
 PhDr. Rudolf Janál  
 Jar. Cibulcová a Božena Pospěchová  
 Vinařství Klásek  
 Zahradnictví Astra  
 DYAS.EU, a.s. Uherský Ostroh  
 Zoner software a.s., Brno  
 Webnode.cz  
 Kron s.r.o., Rohatec  
 Elektra Ivo Lžičař, Strážnice  
 Vitis s.r.o., Strážnice  
 Sítotisk, p. Vávra, Strážnice  
 občané – za příspěvek do Tříkrálové sbírky  
 a dalších našich sbírek

a dalším.....



♥

**Děkujeme všem,  
 kteří jakýmkoliv způsobem s námi spolupracují  
 a rozhodli se nás podporovat.**

*Bez finančního zázemí však nejsme schopni  
 v těchto službách pokračovat.*

*Hledáme proto stále příznivce a sponzory,  
 s jejichž pomocí bychom mohli pokračovat  
 v započatém dobrém díle.*

**Pro případnou finanční pomoc,  
 pro kterou jste se rozhodli, uvádíme číslo našeho účtu:  
 ČS 1443752329/0800.  
 Děkujeme.**

Vám všem, kteří čtete tyto řádky, přejeme zdraví, pokoj a radost v srdci.

*Pracovníci Charity Strážnice*

