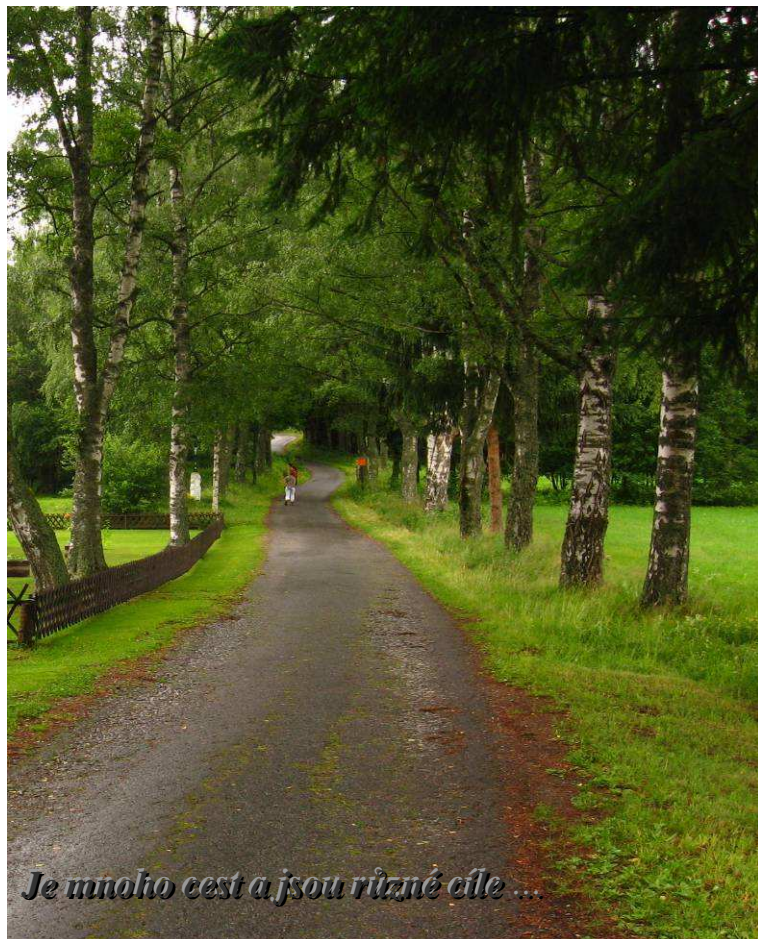


VÝROČNÍ ZPRÁVA 2013



Charita Strážnice

OBSAH:

<i>SLOVO NA ÚVOD</i>	4
<i>POSLÁNÍ CHARITY</i>	6
<i>ZÁKLADNÍ ÚDAJE</i>	7
<i>ORGANIZAČNÍ STRUKTURA CHARITY STRÁŽNICE</i>	8
<i>STŘEDISKO AVE - CHRÁNĚNÉ DÍLNY</i>	9
<i>STŘEDISKO AVE – Sociálně terapeutická dílna Kotva</i>	15
<i>CHARITNÍ PEČOVATESKÁ SLUŽBA</i>	17
<i>OSOBNÍ ASISTENCE</i>	18
<i>PŮJČOVNA KOMPENZAČNÍCH POMŮCEK</i>	19
<i>SPOLUPRÁCE S MÍSTNÍ FARNOSTÍ</i>	19
<i>DOBROVOLNICKÉ A HUMANITÁRNÍ AKTIVITY</i>	21
<i>HOSPODAŘENÍ CHARITY STRÁŽNICE V ROCE 2013</i>	27
<i>VÝROK AUDITORA</i>	32
<i>PODĚKOVÁNÍ</i>	33

SLOVO NA ÚVOD

Vážení spolupracovníci, přátelé a příznivci strážnické Charity!

Do rukou se Vám dostává Výroční zpráva Charity Strážnice za rok 2013. I v uvedeném roce jsme pokračovali v našem započatém charitním díle a pokoušeli jsme se je dále rozvíjet a zkvalitňovat.

Největší rozsah činnosti jsme měli při provozování našich chráněných dílen, protože žijeme v regionu s nadprůměrnou nezaměstnaností, kde volných pracovních míst je minimum a pracovní místa pro zdravotně postižené, kteří jsou navíc několik let před důchodem, prakticky takřka neexistují. I přes ztížené podmínky, kdy byly omezeny novelou zákona o zaměstnanosti dotace na zaměstnávání zdravotně postižených osob se nám podařilo zaměstnat několik dalších osob ve Strážnici. Navíc jsme na jaře otevřeli v Olomouci charitní prodejnu, kde jsou zaměstnány 4 zdravotně postižené ženy z Olomouce a okolí.

Naše sociálně terapeutická dílna měla zabezpečeno základní financování prostřednictvím evropských sociálních fondů, ale přes sníženou výši této podpory z ESF jsme nesnižovali počet uživatelů, ani jinak neomezovali programové aktivity. Díky příspěvku z Tříkrálové sbírky se nám naopak podařilo zakoupit pro tuto dílnu nové vybavení. Z prostředků TKS jsme rovněž mohli zakoupit pracovní nářadí a vše potřebné pro naši zahrádku. A tak v roce 2014 se budou moci uživatelé terapeutické dílny na naší zahradě věnovat zahradničení, ale i odpočinku.

Charitní pečovatelská služba a služba osobní asistence byly i v uplynulém období stabilní součástí sociálních služeb naší Charity a poskytovaly služby uživatelům ve Strážnici i přilehlých obcích. I v loňském roce se zvyšoval zájem o tyto naše služby. V závěru roku jsme tak navýšili počet pečovatelek a v průběhu roku jsme doplňovali nabídku kompenzačních pomůcek, zejména elektrických polohovacích postelí.

Již tradičně jsme se v rámci svých sil a možností snažili pomoci sociálně slabým a obětem přírodních živlů v našem regionu i v zahraničí. Pro účely této podpory byly vyčleněny finanční prostředky z Tříkrálové sbírky a byly také uspořádány mimořádné finanční sbírky na pomoc obětem povodní v České republice a ničivého tajfunu na Filipínách a rovněž jsme pokračovali např. v aktivitách spojených s odesláním vánočních dárků pro děti v domovech na Ukrajině nebo podporou adopce na dálku.

Podrobněji se ale o naší činnosti v roce 2013 zmiňujeme v dalších kapitolách této Výroční zprávy, proto mi závěrem dovoluji poděkovat Vám všem - našim zaměstnancům, klientům, dobrovolníkům a samozřejmě v neposlední řadě také sponzorům a všem ostatním našim příznivcům.

*ing. Zdeněk Bína
ředitel*

POSLÁNÍ CHARITY

Poslání Charity pramení z pověření katolické církve šířit ve světě dobro, spravedlnost a naději.

Charita je nestátní nezisková organizace působící v oblasti sociální, zdravotní či v oblasti humanitární pomoci. Posláním charity je poskytovat pomoc potřebným lidem v nouzi bez rozdílu rasy, vyznání a národní či sociální příslušnosti. Sdružuje dobrovolné i profesionální pracovníky, kteří podle svých nejlepších sil pracují ve službě potřebným.

Charita Strážnice jako součást Arcidiecézní charity Olomouc (ACHO) patří k organizaci Charita Česká republika., která se v roce 1995 stala členem celosvětové organizace CARITAS INTERNATIONALIS.



*Budova, ve které je soustředěna hlavní činnost a sídlo Charity Strážnice
Strážnice – ulice Kovářská 396*

ZÁKLADNÍ ÚDAJE

Sídlo organizace: Charita Strážnice
Kovářská 396
696 62 Strážnice

Telefon: 518 333 207

e-mail: info@straznice.charita.cz

URL: www.charita.straznice.cz

Ředitel: Ing. Zdeněk Bína

IČO: 44164335

DIC: CZ44164335

Bankovní spojení: 1443752329 / 0800

registrace u MK ČR: 1. 7. 1994

Počátek činnosti: 23. 4. 1992

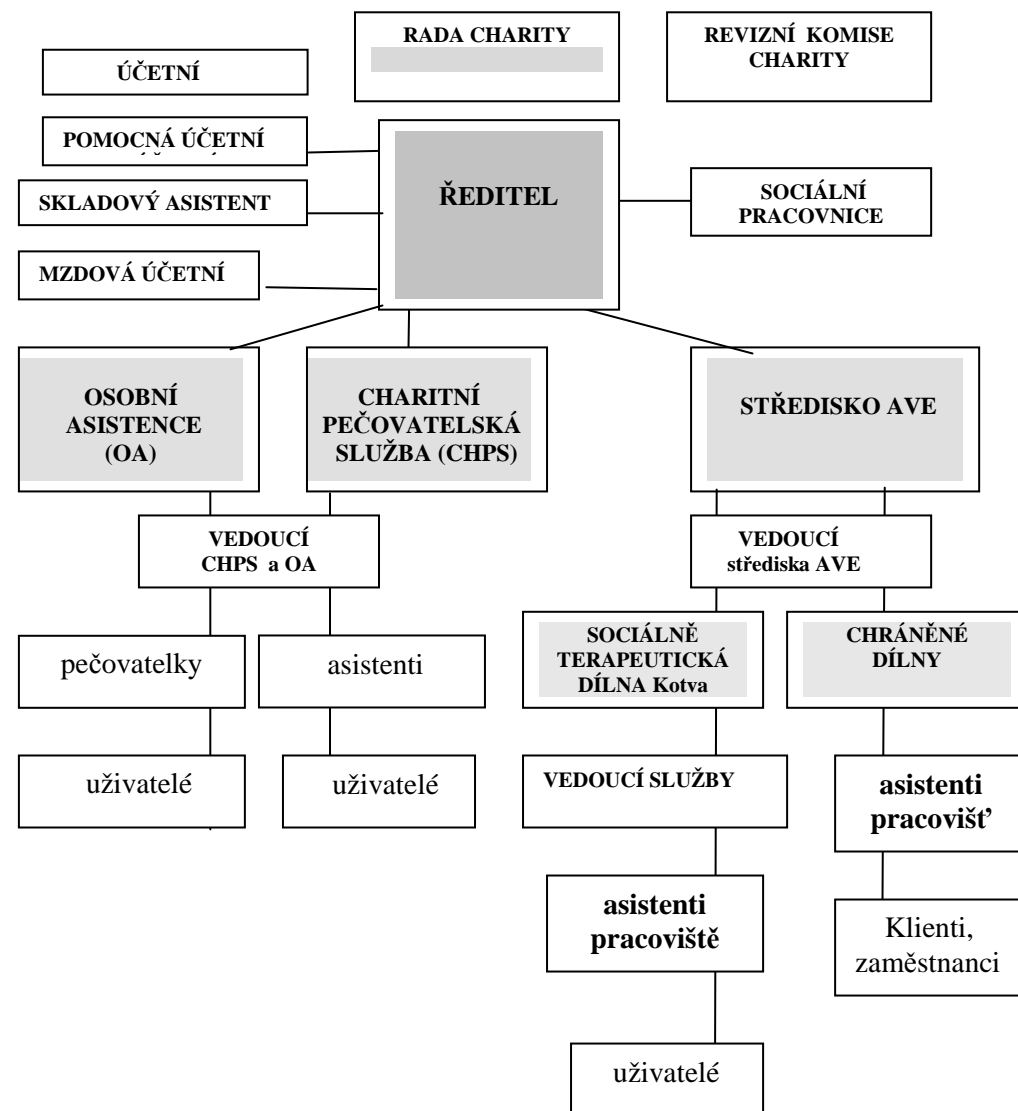
Území působnosti: Strážnice, Petrov, Sudoměřice, Radějov, Rohatec
a přilehlé obce (Sociálně terapeutická dílna Kotva)

Počet zaměstnanců: 40 = průměrný evidenční stav přepočtený
(53 = fyzický stav k 31. 12. 2013)

Rada charity: Ing. Milena Šašinková,
Oldřich Graubner,
Anna Káčerková
MUDr. Vladislava Bulvasová
Mgr. Michal Hegr
Marta Hořáková

Revizní komise: ing. Božena Pokorná
Marie Jurčíková
Jana Kolářová

ORGANIZAČNÍ STRUKTURA CHARITY STRÁŽNICE



STŘEDISKO AVE, chráněné a terapeutické dílny



vedoucí střediska: Ludmila Múčková

CHRÁNĚNÉ DÍLNY

vedoucí: Ludmila Múčková

Tento projekt byl otevřen v polovině ledna 2004.

Vznikl jako odpověď na množství občanů v našem regionu se sníženou pracovní schopností, kteří projeví zájem u nás pracovat.

Postupně vzniklo několik pracovišť, převážně podle profesí uchazečů o zaměstnání.

Přestože finanční podpora státu je nedostačující, máme radost, že se nám daří objevovat co dnešní trh potřebuje a naše výrobky jsou žádané. Během posledních dvou let se např. podařilo, že v šicí dílně narostly tržby za naše výrobky o 50%. Prodáváme na různých veletrzích v Brně či v Praze, zkoušíme i v Bratislavě. Prodej musí být zaměřen na rodinu a děti. Využíváme možnost prodeje na různých jarmarcích, ale také prostřednictvím našeho internetového obchodu. Bohužel nemáme finanční prostředky na větší zviditelnění. Zboží pro děti dodáváme i některým prodejnám s dětským a kojeneckým zbožím, zvláště na Moravě.

V roce 2011 jsme otevřeli vlastní obchůdek v Praze 5, na sídlišti. Zájem o naše výrobky prostřednictvím této prodejny se v uplynulém roce o něco zlepšil. V roce 2013 jsme otevřeli obchůdek originálních výrobků pro děti a rodinu v Olomouci. Je to tedy již třetí prodejna. Je na pěkném místě a zdá se, že obchůdek bude vyhledávaný.

Naše organizace v roce 2013 zaměstnávala více než 35 zdravotně postižených zaměstnanců. Tito zaměstnanci jsou převážně v částečném invalidním důchodu.

Všechna pracoviště jsou přizpůsobena potřebám uživatelů, je zde možnost střídání polohy těla při práci v sedě či stoje, dle individuální potřeby a možností, možnost rozložení pracovní doby dle potřeb čerpání častějších přestávek na odpočinek.

Klienti chráněných dílen Střediska Ave, nejsou schopni odvést výkon zdravého člověka.

Z těchto důvodů je naše sociální služba východiskem mnohým postiženým, jelikož jim navrácí pocit realizace, přijetí společností a tím i stabilizaci duševního zdraví.



Náš obchůdek v Olomouci

Jednotlivá pracoviště chráněných dílen:

1) Prodejna

Asistent pracoviště: Marie Stanislavová

Telefon: 518 333 035

Prodejní doba: po – pá: 8.00 – 17 hod.

so: 8.00 – 11.00 hod.

5 klientů se ZPS zajišťuje chod prodejny. V zázemí prodejny je možnost pracovat v sedě.

Prodejna nabízí:

- *Prodej výrobků chráněných dílen*
- *Prodej náboženských předmětů*
- *Doplňkový prodej*
- *Příjem darů pro humanitární pomoc*
- *Komisní prodej*
- *Sběr oprav oděvů*



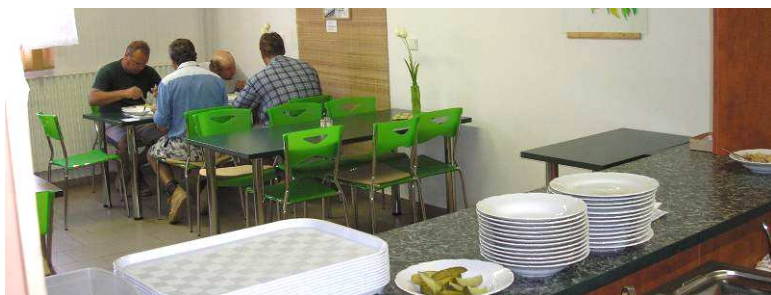
2) Výdejna obědů

Asistent pracoviště: *Božena Kašná*

Telefon: 518 333 035

Provozní doba: 10.30 – 12.30 hodin

Ve výdejně obědů pracuje 1 - 2 uživatelé se ZPS. Společně zajišťují výdej obědů pro cca 40 - 50 strážníků z řad charitních zaměstnanců, zaměstnanců místních firem i z řad seniorů našeho města.



3) Sběrna čistírny a prádla

Asistent pracoviště:

Marie Stanislavová

Telefon: 518 333 035

Toto pracoviště je součástí prodejny.



4) Šicí a tkalcovská dílna

Asistent pracoviště:

Čajková Hana

Telefon: 518 333 036

Náplň pracovní činnosti:

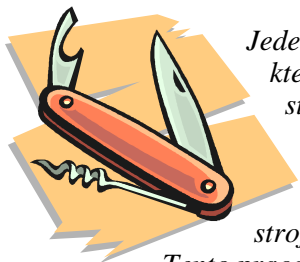
- šití dětského a kojeneckého textilu
- šití doplňků pro domácnost
- oprava oděvů pro veřejnost
- ruční tkaní koberců



Na tomto pracovišti pracuje 8 pracovníků

5) Brusírna nožů a nůžek, opravna šicích strojů

Asistent pracoviště: Zdena Smetková



Jeden pracovník s částečným invalidním důchodem, který je v dané oblasti odborníkem (opravář šicích strojů) je zaměstnaný na tomto chráněném pracovišti.

Nabízíme veřejnosti možnost nabroušení nožů a nůžek a oprav domácích i průmyslových šicích strojů.

Tento pracovník po nehodě, kdy se stal vážně tělesně postižený, nezískal na trhu práce trvalé uplatnění po dobu 10 let. Nyní je zaměstnán dalších 10 let v Středisku Ave.

5) Opravna obuvi a brašen

Asistent pracoviště:
Zdena Smetková

Na tomto chráněném pracovišti provádí opravu bot a tašek zkušená pracovníce.

Když je čas vyrábí i peněženky, klíčenky, pouzdra, apod.



7) Výrobní dílna

Asistent pracoviště: Martin Chudík



Toto pracoviště vyrábí dřevěné hračky a různé drobné dřevěné doplňky do domácnosti apod.

Pracuje zde 6 zaměstnanců.

SOCÁLNĚ TERAPEUTICKÁ DÍLNA KOTVA

Vedoucí STD: Ing. Marie Jurasová

Tato služba vznikla v lednu roku 2005.

Posláním sociálně terapeutické dílny Kotva je nabídnout lidem s duševním onemocněním, kteří z důvodu snížené soběstačnosti nemají možnost zařazení na otevřeném ani chráněném trhu práce, možnost posílit a rozvíjet jejich pracovní schopnosti a dovednosti prostřednictvím každodenní pracovní činnosti. Tato služba přispívá k začleňování každého z nich do běžného života. Je určena osobám v produktivním věku žijícím ve Strážnici a dostupném okolí.

Služba je určena osobám od 18 do 64 let, s chronickým duševním onemocněním, přístupným a ochotným spolupracovat. Osoby s jiným zdravotním postižením, osoby s kombinovaným postižením, osoby s mentálním postižením a osoby s tělesným postižením mohou docházet pouze v kombinaci s chronickým duševním onemocněním.



Program probíhá od 8 do 12 hodin, odpoledne je nabízen volnočasový program do 15 hodin.

Uživatelům nabízíme pracovní terapii jako jsou keramika, pletení košíků, tkaní na stavu, práce se dřevem, ruční výtvarné práce, dekorace, výuku angličtiny, fotografování, základní obsluha počítače, ale i získání všeobecných dovedností prostřednictvím kvízů, trénink paměti.

Jako nová aktivita vznikla pracovní terapie na zahradě, kde si vyzkouší za pomoci asistenta různé dovednosti při pěstování sazenic a úpravě terénu zahrady.

Jednou týdně probíhá nácvik samostatnosti – vaření, do zařízení dochází každý měsíc psychologka. Pořádáme exkurze, výlety nebo společné vycházky.

Služba je uživatelům nabízena zdarma, uživatelé této služby nejsou v pracovní - právním vztahu.

Velká část výdajů na tuto službu je financována z ESF prostřednictvím OP LZZ a SR ČR v rámci projektu „Zajištění vybraných služeb sociální prevence v Jihomoravském kraji“, registrační číslo CZ.1.04/3.1.00/05.00056.

Základní principy, kterými se řídíme:

respektování důstojnosti člověka, ochrana práv uživatelů, svobodné rozhodování, podpora seberealizace a sebevědomí uživatele, podpora samostatnosti a soběstačnosti, zachování rovných příležitostí pro všechny, při zachování soukromí a intimity uživatele



Denní kapacita zařízení je 15 osob.

CHARITNÍ PEČOVATELSKÁ SLUŽBA (CHPS)

Vedoucí : Marie Kristoňová



Poslání služby :

smyslem Charitní pečovatelské služby Strážnice je umožnit lidem se sníženou soběstačností žít co nejdéle v jejich domácím prostředí. Jedná se o praktickou pomoc poskytovanou pečovatelkami při zvládání péče o vlastní osobu, o chod domácnosti a udržení kontaktu se společenským prostředím.

Služba se poskytuje ve Strážnici, Radějově, Petrově, Sudoměřicích, Rohatci a Tvarožné Lhotě..

Cíl služby :

Prostřednictvím pečovatelských služeb pomoci uživatelům zůstat ve svém domácím prostředí i při jejich snížené soběstačnosti.

Nabízené služby :

pomoc s osobní hygienou, zajištěním stravy, podáváním jídla a pití, praním prádla, při úklidu v domácnosti, pomoc s nákupy a nutnými pochůzkami, ale také osobní dohled nebo převoz charitním autem.



Naše služba je určena lidem se sníženou soběstačností z důvodu věku, zdravotního postižení nebo chronického onemocnění.

Pracujeme na základě těchto principů:

podpora samostatnosti a soběstačnosti, zachování svobody a svobodného rozhodování, respektování individuality a důstojnosti každého člověka, zachování křesťanských principů, spolupráce s ostatními organizacemi, institucemi, rodinou.

V roce 2013 byla pečovatelská služba poskytována **8 pečovatelkami**, s celkovým průměrným úvazkem 5,0 a staraly o **79 uživatelů** v jejich domácnostech.

OSOBNÍ ASISTENCE

Vedoucí: Marie Kristoňová

Posláním této služby je zajistit lidem se sníženou soběstačností pomoc jiné osoby ve všech činnostech, které by dělal sám, kdyby mohl. Služba je poskytována bez omezení místa a času. Asistent má v životě člověka podpůrnou roli.

Služba se poskytuje ve Strážnici, Radějově, Petrově, Sudoměřicích, Rohatci a nově i ve Tvarožné Lhotě.

Cílovou skupinu tvoří osoby se sníženou soběstačností z důvodu věku, chronického onemocnění nebo zdravotního postižení, jejichž situace vyžaduje pomoc jiné fyzické osoby. Nejsou omezeni věkem.

Cíl služby

Zajistit člověku v nepříznivé životní situaci způsobené věkem nebo nemocí co nejdéle plnohodnotný život ve svém sociálním prostředí – při zachování životního stylu, na který byl zvyklý.



Pracujeme na základě těchto principů: podpora samostatnosti a soběstačnosti, zachování svobody a svobodného rozhodování, respektování individuality a důstojnosti každého člověka, zachování křesťanských principů, spolupráce s ostatními organizacemi, institucemi, rodinou.

V roce 2013 byla tato služba poskytnuta **11 klientům** s celkovým počtem **2373 hodin**. Ve službě OA pracuje v přímé péči **6 asistentek** s celkovým úvazkem **1,5**. Od června byla přijata další asistentka na **DPP**.

PŮJČOVNA KOMPENZAČNÍCH POMŮCEK

Nabízené pomůcky :

mechanické invalidní vozíky, elektrické. polohovací postele, WC-židle, chodítka (obyčejná, pojízdná, kloubová), antidekubitní matrace, sedačky do vany, stolky, nástavce na wc, podpažní berle, francouzské hole

V roce 2013 jsme půjčovali 83 lidem pomůcky. Také jsme pomáhali radou či poskytnutím katalogů kompenzačních pomůcek k nákupu či vyřízení potřebné pomůcky u odborného lékaře.

Byla zakoupena další 3 polohovací elektrická lůžka, o která je stále zájem. Dále jsme rozšířili naši půjčovnu díky ACHO o šikvné sedačky na vanu, hliníková chodítka, nástavce na WC, berle francouzské i podpažní, tapecírovaný mechanický vozík a židle na kolečkách s brzdou.



SPOLUPRÁCE S MÍSTNÍ FARNOSTÍ

Nedílnou součástí naší činnosti je dlouholetá spolupráce s místní farností ve Strážnici.

Tato spolupráce nevyplývá pouze ze skutečnosti, že Charita Strážnice je církevní organizací, ale pomáhá nám i v rámci naší činnosti, kde podstatnou součástí naší práce je i duchovní rozměr.

Úspěšným projektem vzájemné spolupráce je knihovna křesťanské literatury, která úspěšně funguje již řadu let a kde spolu s farností

pravidelně dokupujeme nové tituly knih (podrobněji v samostatné kapitole).

Velkou účast věřících ze Strážnice i z okolních farností má pravidelná únorová Pout' nemocných, která se vyvinula ze mší, které jsme pořádali 11. února, tj. na den Panny Marie Lurdské, na který je vyhlášen Světový den nemocných.

Pravidelná spolupráce je i při pořádání Tříkrálové sbírky a v rámci Postní almužny. Požehnání kněze koledníkům těsně před počátkem Tříkrálového koledování se stalo již tradicí, stejně tak jako schránky s penězi, ušetřenými v rámci Postní almužny, které přinášíme do kostela na Květnou neděli.

Rovněž návštěvy místního kněze ve strážnické charitě se staly již pravidlem. Dle možností jedenkrát měsíčně k nám přichází pan farář s duchovním slovem pro naše zaměstnance. Zde také máme možnost projednat s panem farářem i věci, které se týkají činnosti naší Charity.

Viditelnou formou naší vzájemné spolupráce je i pravidelné Okénko do farní charity ve farním měsíčním zpravodaji „Na cestu.“ Zde máme vyčleněnu jednu stránku, na které čtenáře informujeme o naší běžné činnosti, ale např. i o připravovaných akcích, sbírkách a samozřejmostí je i informování o výtěžku sbírek a o jejich konkrétním využití.

Pomocí pro naši činnost je i možnost sdělit farníkům některé aktuální informace v ohláškách po mši svaté. Tato forma se nám osvědčila zejména v případech, kdy bylo potřebné sdělit aktuální informace v co nejkratším termínu.

O tom, že naše Charita je nedílnou součástí života strážnické farnosti svědčí i účast jednoho našeho zaměstnance, jako zástupce ve Farní radě.

DOBROVOLNICKÉ A HUMANITÁRNÍ AKTIVITY

Prostřednictvím naší prodejny jsme i v roce 2013 prováděli sběr obnošeného šatstva:

Přijali jsme 4458 kg

Na podporu charity a odvozu prodali 685 kg

Zdarma předali do Diakonie Broumov 3773 kg

Adopce na dálku

Projekt Adopce na dálku má v České republice tradici od roku 1993. Cílem projektu je zajistit dětem takové vzdělání, aby byly schopny v dospělosti samostatně pracovat a živit sebe i svou rodinu bez závislosti na rozvojové pomoci. Do tohoto projektu se zapojila i strážnická charita.

Jednotlivec nebo skupinka osob mohou pravidelně přispívat určitou finanční částkou dítěti či studentovi, kterého si můžou sami vybrat z nabídky dětí.

Děti navrhované k adopci vybírají místní lidé – sociální pracovníci a učitelé ve spolupráci se zástupci charitativní organizace.

Se sponzorským příspěvkem nedisponuje přímo rodina dítěte, ale středisko, které z něj samo uhradí školné, školní uniformu, školní



pomůcky a v naléhavých případech i lékařskou péčí. Tímto způsobem je zajištěno, aby byly prostředky využity skutečně k tomu účelu, k němuž jsou určeny.

Dítě je vhodné adoptovat minimálně na dobu 5 let.

Částky roční podpory se pohybují různě dle země, odkud dítě pochází, a věku dítěte.

- ❖ Indie 4 900,- Kč*
- ❖ Uganda 7 000,- Kč*
- ❖ Haiti 6 500,- Kč*
- ❖ Ukrajina 7 200,- Kč*

Po zaplacení potřebné částky na dítě je adoptivnímu rodiči předán:

- ❖ profil dítěte včetně adresy pro dopisování,*
- ❖ fotografie dítěte,*
- ❖ informace o školním systému dané země.*



Tříkrálová sbírka

Charita Strážnice se již tradičně zapojila do této sbírky na pomoc rodinám, lidem v nouzi a k podpoře charitního díla. Sběrka proběhla ve Strážnici, Petrově, Sodoměřicích, Rohatci a Radějově.



Koledování se zúčastnilo 85 skupinek sestavených z dětí a mládeže z příslušných farností. Tyto skupinky koledníků doprovázeli dospělí dobrovolníci.

Celkový výnos naší sbírky činil 346.728 Kč.

Tato částka byla odeslána převodním příkazem na konto Tříkrálové sbírky České katolické charity Praha a byla využita následovně:

- 10 % sekretariát + režie
- 10 % humanitární pomoc v zahraničí
- 2 % nouzový fond (v rámci diecéze)
- 5 % krizový fond (v rámci diecéze)
- 15 % diecézní charita
- 58 % záměr využití příslušné charity

Charita Strážnice obdržela 205.380 Kč jako příspěvek na následující záměry:

Dovybavení automobilů	20.000,- Kč
Přímá sociální pomoc potřebným	50.000,- Kč
Obnova technického vybavení CHPS	15.000,- Kč
Podpora činnosti sociálně terapeutické dílny	106.000,- Kč

(podpora a rozvoj každodenních tvůrčích činností a dovedností uživatelů sociálně terapeutické dílny Kotva Strážnice, zlepšení materiálního vybavení a zázemí - keramická pec, materiállové vybavení pro pracovní terapii, vysavač, chladnička, nářadí pro práci na zahradu, sekačka na trávu, zahradní nábytek, ubytování uživatelů na 3noci při ozdravném pobytu Jeseníkách)

Pomoc obětem povodní v ČR	14.380,- Kč
---------------------------	-------------



Poděkování a odměna koledníkům

Jako naše poděkování a odměnu jsme, kromě občerstvení a drobných dáreků, v měsíci únoru zorganizovali a uhradili koledníkům filmové představení v Kulturním domě ve Strážnici.

Knihovna křesťanské literatury

Naše charita obnovila činnost knihovny, která fungovala ve farnosti již několikrát. Nejprve fungovala knihovna v zadních prostorách kostela, aby byla co nejbližší lidem. Pro špatnou manipulaci a přípravu knihovny v tomto prostředí byla knihovna v září 2004 přestěhována do prostor domu Cyrilometodějské matice na Masarykově ulici.

Provoz knihovny obětavě zajišťují 4 dobrovolnice. Do knihovny jsou pravidelně – 1x měsíčně zakoupeny cca 2 nové tituly, v současnosti má knihovna k dispozici více než 1500 knih. Knihovně se podařilo získat čtenáře se zájmem o křesťanskou literaturu.



Zakoupili jsme celkem 3 kusy elektrických polohovacích postelí v souhrnné částce 31.360 Kč, na nákup materiálové pomoci (holínky, pracovní rukavice, čisticí prostředky, repelenty) v rámci sbírky na pomoc obětem povodní v ČR jsme vyčlenili částku 4.383 Kč a částka 3.962 Kč byla použita jako částečná úhrada nákladů opravy havarijního stavu budovy garáže a skladu pro sociálně terapeutickou dílnu. Za nezbytné režijní náklady (úhrada za papírové schránky – pokladničky na peníze z Postní almužny) jsme utratili 318 Kč.

Provozní doba:

pondělí, středa 9.30 - 11.00 hodin
úterý 16.00 - 17.00 hodin

Postní almužna

V postní době se navazuje na starobylou praxi církve, kdy si křesťané odřekli něco ze svých obvyklých výdajů např. v oblasti zábavy, jídla nebo pití a takto ušetřené peníze věnovali na pomoc potřebným.

Postní almužna v tomto smyslu proběhla i v našich kostelích. Celkový výtěžek Postní almužny činil 35.170 Kč a rovněž jsme měli k dispozici i nevyčerpaný zůstatek z Postní almužny roku 2012 ve výši 4.853 Kč.

Shora uvedené finanční prostředky jsme použili na základě vyhodnocených výsledků z ankety dárců a schválení Radou charity a otcem děkanem.



HOSPODAŘENÍ CHARITY STRÁŽNICE V ROCE 2013

AKTIVA	Stav k prvnímu dni účet. období	Stav k poslednímu dni účetního období
Dlouhodobý majetek celkem	985	677
I. Dlouhodobý nehmotný majetek celkem	0	0
- drobný dlouhodobý nehmotný majetek	0	0
II. Dlouhodobý hmotný majetek celkem	2 932	2 932
- samostatné movité věci a soubory movit. věcí	2 435	2 435
- drobný dlouhodobý hmotný majetek	497	497
III. Dlouhodobý finanční majetek celkem	0	0
IV. Oprávky k dlouhodobému majetku celkem	- 1 947	-2 255
- oprávky k drobnému dlouhodobému nehmotnému majetku	0	0
- oprávky k samostatným movitým věcem a souborům movitých věcí	- 1 450	-1 758
- oprávky k drobnému dlouhodobému hmotnému majetku	- 497	-497
Krátkodobý majetek celkem	2 656	2 762
I. Zásoby celkem	1 018	1 080
- materiál na skladě	305	371
- výrobky	612	607
- zboží na skladě a v prodejnách	101	102
II. Pohledávky celkem	1 278	1 418
- odběratelé	412	370
- poskytnuté provozní zálohy	74	80
- ostatní pohledávky	0	0
- daň z příjmů	0	0
- ostatní daně a poplatky	1	0
- nároky na dotace a ostat. zúčtov. se stát. rozp.	75	98
- dohadné účty aktivní	716	870
III. Krátkodobý finanční majetek celkem	327	259
- pokladna	21	40
- účty v bankách	306	219
IV. Jiná aktiva celkem	33	5
-náklady příštích období	33	3

-příjmy příštích období	0	2
AKTIVA CELKEM	3 641	3 439

PASIVA	Stav k prvnímu dni účetního období	Stav k poslednímu dni účetního období
Vlastní zdroje celkem	2 387	2 177
I. Jmění celkem	1 720	1 573
- vlastní jmění	1 130	974
- fondy	590	599
II. Výsledek hospodaření celkem	667	604
- účet výsledku hospodaření	0	47
- výsledek hospodaření ve schvalovacím řízení	110	0
- nerozdělený zisk (ztráta) minulých let	557	557
Cizí zdroje celkem	1 254	1 262
I. Rezervy celkem	0	0
II. Dlouhodobé závazky celkem	0	0
III. Krátkodobé závazky celkem	1 178	1 239
- dodavatelé	92	28
- přijaté zálohy	286	286
- zaměstnanci	271	309
- ostatní závazky vůči zaměstnancům	0	0
- závazky k institucím soc. zabezpečení a veřejného zdravotního pojištění	164	177
- ostatní přímé daně	3	5
- daň z přidané hodnoty	107	93
- ostatní daně a poplatky	0	0
- jiné závazky	5	5
- dohadné účty pasivní	0	86
- ostatní krátkodobé finanční výpomoci	250	250
IV. Jiná pasiva celkem	76	23
- výdaje příštích období	76	23
PASIVA CELKEM	3 641	3 439

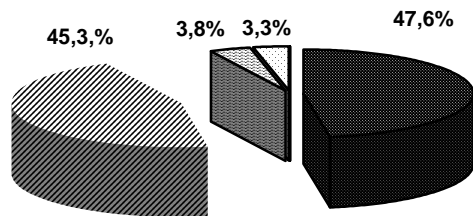
VÝNOSY:	tis. Kč
Tržby celkem	4 889
- za prodané zboží a výrobky	2 306
- za poskytované služby CHD	315
- za poskytované služby CHPS+OA	1 302
- za služby T.D. proplacené z ESF	966
Změna stavu zásob výrobků	-3
Aktivace	0
Tržby z prodeje majetku	0
Provozní dotace celkem	4 653
- od Úřadu práce	3 314
- od Jihomoravského kraje	25
- od Ministerstva práce a soc. věcí	1 053
- od obcí	261
Příspěvky (dary) celkem	392
- od jednotlivců	18
- od organizací	163
- ostatní dary, i k prodeji	211
Ostatní výnosy celkem	337
- zúčtování fondů-poň.901	296
- jiné ostatní výnosy	41
Celkem výnosy	10 268

NÁKLADY:	tis. Kč
Spotřeba materiálu	1 043
- kancelářské potřeby	37
- úklidový materiál	17
- materiál pro výrobu	533
- ostatní materiál	40
- pořízení DHM	249
- pohonné hmoty	167
Spotřeba energií	336
- elektřina	126
- plyn	174
- voda	36
Náklady na prodej zboží	492
Opravy a údržba	27
Cestovné	50
Reprezentace	5
Služby	818
- nájemné	405
- přepravné	3
- poštovné	9
- telefony	38
- školení	3
- ostatní služby	360
Daně a poplatky	8
Odpisy	308
Ostatní pokuty a penále	0
Odpis nedobytné pohledávky	0
Jiné ostatní náklady	126
- bankovní poplatky	10
- pojistné automobilů,ost.pojistné	58
- ostatní náklady	58
Osobní náklady celkem	7 088
- mzdové náklady	5 288
- odvody zdrav. a soc. pojištění	1 600
- zákonné sociální náklady	119
- ostatní sociální náklady	1
Celkem náklady	10 221
Hospodářský výsledek	47

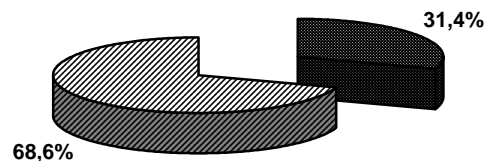
VYJÁDŘENÍ AUDITORA

Hospodářský výsledek dle jednotlivých projektů (tis. Kč)	Náklady	Výnosy	H. V.
- chráněné dílny	6,235	6,247	12
- sociálně terapeutická dílna	1,248	1,254	6
- charitní pečovatelská služba	2,080	2,080	0
- osobní asistence	658	687	29
c e l k e m	10,221	10,268	47

Struktura výnosů: 47,6 % tržby
 45,3 % dotace
 3,8 % příspěvky a dary
 3,3 % ostatní



Struktura nákladů: 31,4 % provozní náklady
 68,6 % osobní náklady



ZPRÁVA NEZÁVISLÉHO AUDITORA

k auditu za rok 2013 u účetní jednotky Charita Strážnice, IČ: 44 16 43 35

Domníváme se, že získané důkazní informace tvoří dostatečný a vhodný základ pro vyjádření našeho výroku.

Výrok auditora

Podle našeho názoru účetní závěrka podává věrný a poctivý obraz aktiv, pasiv a finanční situace účetní jednotky **Charita Strážnice** k 31.12.2013, a nákladů, výnosů a výsledku jejího hospodaření a peněžních toků za rok 2013 v souladu s Mezinárodními standardy účetního výkaznictví ve znění přijatém EU.

Datum vypracování zprávy: 19. června 2014

Auditorská společnost:

KAMA – AUDIT, spol. s r. o.
 Spojovací 658, 696 61 Vnorovy
 IČ: 25545876, DIČ: CZ25545876
 KOS v Brně, oddíl C, vložka 32217

Zápis do seznamu KAČR: oprávnění č. 316

Zprávu vypracoval: Ing. Bohumil Kadlic, Zápis do seznamu KAČR: oprávnění č. 1436



Zpráva byla projednána dne 19. června 2014 s ředitelem účetní jednotky panem Ing. Zdeňkem Bínou

Zprávu převzal dne:

19. 6. 2014

Ing. Zdeňěk Bína, ředitel

Přílohy:

1. ROZVAHA
2. VÝKAZ ZISKU A ZTRÁTY
3. PŘÍLOHA ÚČETNÍ ZÁVĚRKY

PODĚKOVÁNÍ

Za poskytnuté dotace: Úřad práce Hodonín
Jihomoravský kraj Brno
Ministerstvo práce a soc. věcí
Město Bzenec
obec Vnorovy

Za dobrou spolupráci :

WellTest s.r.o, Strážnice
Diakonie Broumov
Hana Hájková - Good Food, Strážnice
KD Strážničan
Veletrhy Brno, a.s., ABF,a.s. Praha
Arcidiecézní charita Olomouc
ŘK farnosti - Strážnice, Sudoměřice, Radějov
a Rohatec
SOŠ obchodu provozu hotelů a služeb - paní Břeská
Tiskárna Soukupovi Strážnice
Sítotisk Vávra Strážnice
Vojtěch Příborský, PC

Jakékoliv finanční, materiálové příspěvky či jiné dary:

Město Strážnice
obec Petrov
obec Kněždub
obec Sudoměřice
obec Hroznová Lhota
Město Veselí nad Moravou
obec Tvarožná Lhota
DECRO Bzenec, spol s.r.o.
Karel Kaňák, s.r.o., Rohatec
Vitis s.r.o., Strážnice
Terdi s.r.o. Veselí nad Moravou
VENTILÁTORY, s.r.o., Hroznová Lhota
manželé Graubnerovi, Strážnice

DYAS.EU, a.s. Uherský Ostroh

Zoner software a.s., Brno
Webnode.cz
Elektra Ivo Lžičar, Strážnice

občané – za příspěvek do Tříkrálové sbírky
a dalších našich sbírek

a dalším.....



♥
**Děkujeme všem,
kteří jakýmkoliv způsobem s námi spolupracují
a rozhodli se nás podporovat.**

**Pro případnou finanční pomoc,
pro kterou jste se rozhodli, uvádíme číslo našeho účtu:
ČS 1443752329/0800.
Děkujeme.**

Vám všem, kteří čtete tyto řádky, přejeme zdraví, pokoj a radost v srdci.

Pracovníci Charity Strážnice

