

VÝROČNÍ ZPRÁVA 2014



Charita Strážnice

OBSAH:

SLOVO NA ÚVOD	3
POSLÁNÍ CHARITY	6
ZÁKLADNÍ ÚDAJE	7
ORGANIZAČNÍ STRUKTURA CHARITY STRÁŽNICE	8
STŘEDISKO AVE - CHRÁNĚNÉ DÍLNY.....	9
STŘEDISKO AVE – Sociálně terapeutická dílna Kotva.....	15
CHARITNÍ PEČOVATELSKÁ SLUŽBA.....	17
OSOBNÍ ASISTENCE	18
PŮJČOVNA KOMPENZAČNÍCH POMŮCEK	19
SPOLUPRÁCE S MÍSTNÍ FARNOSTÍ	19
DOBROVOLNICKÉ A HUMANITÁRNÍ AKTIVITY	21
HOSPODAŘENÍ CHARITY STRÁŽNICE V ROCE 2013	27
VÝROK AUDITORA	32
PODĚKOVÁNÍ	33

SLOVO NA ÚVOD

Vážení spolupracovníci, přátelé a příznivci strážnické Charity!

Rok 2014 je již minulostí a tak s určitým odstupem můžeme bilancovat, co se v naší Charitě v uplynulém roce událo, co se nám podařilo a s čím jsme se naopak potýkali.

V měsíci únoru jsme oslavili již 10. výročí činnosti našich chráněných dílen, které za uvedené období prošly postupným vývojem a i v minulém roce se nám podařilo navýšit počet zaměstnanců se zdravotním postižením, kteří jinak jen velmi těžce hledají pracovní uplatnění. Ke konci roku 2014 jsme na chráněných pracovištích zaměstnávali již více než 40 osob a věkový průměr těchto pracovníků přesáhl 50 let. Podařilo se nám, zejména díky výnosu z Tříkrálové sbírky, modernizovat strojové vybavení šicí dílny, a rovněž jsme zlepšili vybavení stolářské dílny a skladu metráže.

Sociálně terapeutická dílna měla ještě ve sledovaném období zabezpečeno základní financování prostřednictvím evropských sociálních fondů. Přes sníženou výši této podpory z ESF jsme nesnižovali počet uživatelů a ani jinak jsme neomezovali programové aktivity. K tomu nám dopomohli rovněž finanční příspěvky od Města Strážnice, Města Veselí nad Moravou i od některých okolních obcí a rovněž sponzorské dary.

Charitní pečovatelská služba a služba osobní asistence byly i v uplynulém období stabilní součástí sociálních služeb naší Charity a poskytovaly služby uživatelům ve Strážnici i přilehlých obcích. Služba osobní asistence prošla velmi úspěšně obávanou inspekcí a rovněž na jedničku byly CHPS i osobní asistence hodnoceny kontrolou Jihomoravského kraje.

Nedílnou součástí naší činnosti byla již tradičně i pomoc sociálně slabým osobám či rodinám, obětem přírodních živlů a případně i obětem ozbrojených konfliktů. Na účely této podpory byly opět vyčleněny finanční prostředky z Tříkrálové sbírky a byla také uspořádána mimořádná materiální sbírka ošacení na pomoc obětem konfliktu na východní Ukrajině, která se setkala s mimořádným ohlasem veřejnosti.

Blíže se o naší činnosti v roce 2014 zmiňujeme v dalších kapitolách této Výroční zprávy, proto mi závěrem dovoluji poděkovat Vám všem - našim zaměstnancům, klientům, dobrovolníkům a samozřejmě v neposlední řadě také sponzorům a všem ostatním našim příznivcům za veškerou Vaši materiální i nemateriální pomoc a podporu, bez které bychom jenom stěží mohli uskutečňovat naši činnost.

*ing. Zdeněk Bína
ředitel*

POSLÁNÍ CHARITY

Poslání Charity pramení z pověření katolické církve šířit ve světě dobro, spravedlnost a naději.

Charita je nestátní nezisková organizace působící v oblasti sociální, zdravotní či v oblasti humanitární pomoci. Posláním charity je poskytovat pomoc potřebným lidem v nouzi bez rozdílu rasy, vyznání a národní či sociální příslušnosti. Sdružuje dobrovolné i profesionální pracovníky, kteří podle svých nejlepších sil pracují ve službě potřebným.

Charita Strážnice jako součást Arcidiecézní charity Olomouc (ACHO) patří k organizaci Charita Česká republika., která se v roce 1995 stala členem celosvětové organizace CARITAS INTERNATIONALIS.



*Budova, ve které je soustředěna hlavní činnost
a sídlo Charity Strážnice
Strážnice – ulice Kovářská 396*

ORGANIZAČNÍ STRUKTURA CHARITY STRÁŽNICE

ZÁKLADNÍ ÚDAJE

Sídlo organizace: Charita Strážnice
Kovářská 396
696 62 Strážnice

Telefon: 518 333 207

e-mail: info@straznice.charita.cz

URL: Ředitel Ing. Zdeněk Bína

IČO: 44164335 www.charita.straznice.cz

DIC: CZ44164335

Bankovní spojení: 1443752329 / 0800

registrace u MK ČR: 1. 7. 1994

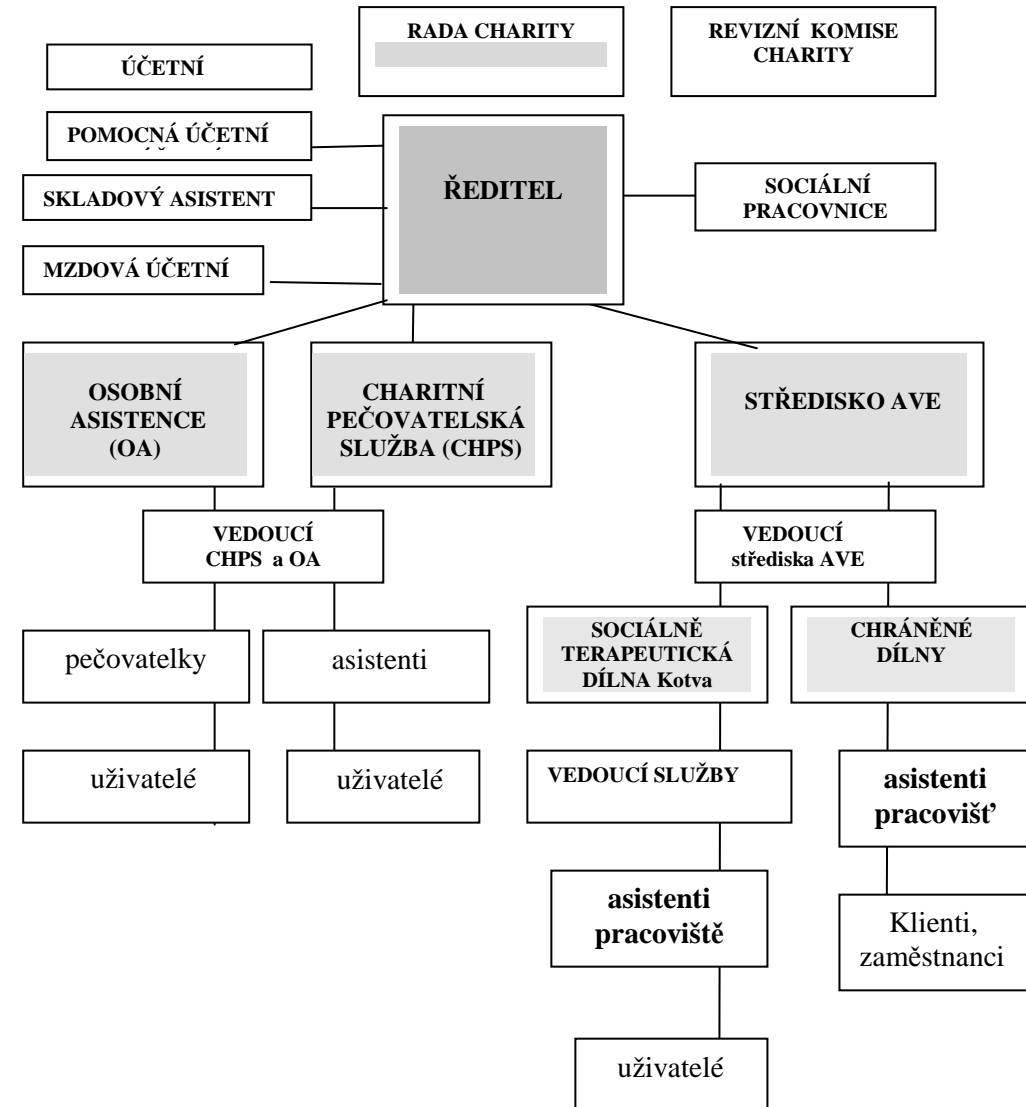
Počátek činnosti: 23. 4. 1992

Území působnosti: Strážnice, Petrov, Sudoměřice, Radějov, Rohatec a přilehlé obce (Sociálně terapeutická dílna Kotva)

Počet zaměstnanců: 40 = průměrný evidenční stav přepočtený
(58 = fyzický stav k 31. 12. 2014)

Rada charity: Ing. Milena Šašinková,
Oldřich Graubner,
Anna Káčerková
MUDr. Vladislava Bulvasová
Mgr. Michal Hegr
Marta Hořáková

Revizní komise: ing. Božena Pokorná
Marie Jurčíková
Jana Kolářová



STŘEDISKO AVE, chráněné a terapeutické dílny

vedoucí střediska: **Ludmila Múčková**



CHRÁNĚNÉ DÍLNY

vedoucí: **Ludmila Múčková**

Tento projekt byl otevřen v polovině ledna 2004.

Vznikl jako odpověď na množství občanů v našem regionu se sníženou pracovní schopností, kteří projeví zájem u nás pracovat.

Postupně vzniklo několik pracovišť, převážně podle profesí uchazečů o zaměstnání.

Přestože finanční podpora státu je nedostačující, máme radost, že se nám daří objevovat co dnešní trh potřebuje a naše výrobky jsou žádané. Během posledních dvou let se např. podařilo, že v šici dílně narostly tržby za naše výrobky o 50%. Prodáváme na různých veletrzích v Brně či v Praze, zkoušíme i v Bratislavě. Prodej je být zaměřen na rodinu a děti. Využíváme možnost prodeje na různých jarmarcích, ale také prostřednictvím našeho internetového obchodu. Bohužel nemáme finanční prostředky na větší zviditelnění. Zboží pro děti dodáváme i některým prodejnám s dětským a kojeneckým zbožím, zvláště na Moravě.

V roce 2011 jsme otevřeli vlastní obchůdek v Praze 5, na velkém sídlišti. Zájem o naše výrobky prostřednictvím této prodejny se stabilizoval. V roce 2013 jsme otevřeli obchůdek originálních výrobků pro děti a rodinu v Olomouci. Je to tedy již třetí prodejna. Obchůdky jsou také chráněným pracovištěm, pracují zde prodavačky s částečným invalidním důchodem.

V uplynulém roce se nám podařilo získat některé zakázky od firem z běžného trhu práce. Jednalo se o skládání sáčků po určitých počtech a také montáž malých dílů kancelářských bělítek. Byla možnost, alespoň dočasně, přijmout takto více zájemců o práci.

Naše organizace v roce 2014 zaměstnávala takřka 40 osob zdravotně postižených zaměstnanců. Tito zaměstnanci jsou v částečném invalidním důchodu.

Všechna pracoviště jsou přizpůsobena potřebám uživatelů, je zde možnost střídání polohy těla při práci v sedě či stoje, dle individuální potřeby a možností, možnost rozložení pracovní doby dle potřeb čerpání častějších přestávek na odpočinek.

Klienti chráněných dílen Střediska Ave, nejsou schopni odvést výkon zdravého člověka.

Z těchto důvodů je naše sociální služba východiskem mnohým postiženým, jelikož jim navrácí pocit realizace, přijetí společností a tím i stabilizaci duševního zdraví.



Náš obchůdek v Olomouci

Jednotlivá pracoviště chráněných dílen:

1) Prodejna

Asistent pracoviště: **Marie Stanislavová**

Telefon: 518 333 035

Prodejní doba: po – pá: 8.00 – 17 hod.

so: 8.00 – 11.00 hod.

5 klientů se ZPS zajišťuje chod prodejny. V zázemí prodejny je možnost pracovat v sedě.

Prodejna nabízí:

- Prodej výrobků chráněných dílen
- Prodej náboženských předmětů
- Doplnkový prodej
- Příjem darů pro humanitární pomoc
- Komisní prodej
- Sběr oprav oděvů



Náš obchůdek ve Strážnici

2) Výdejna obědů

Asistent pracoviště: Božena Kašná

Telefon: 518 333 035

Provozní doba: 10.30 – 12.30 hodin

Ve výdejně obědů pracuje 1 - 2 uživatelé se ZPS.

Společně zajišťují výdej obědů pro cca 40 - 50 strávníků z řad charitních zaměstnanců, zaměstnanců místních firem i z řad seniorů našeho města.

3) Sběrna čistírny a prádla

Asistent pracoviště:

Marie Stanislavová

Telefon: 518 333 035

Toto pracoviště je součástí prodejny.



4) Šicí a tkalcovská dílna

Asistent pracoviště:

Čajková Hana

Telefon: 518 333 036

Náplň pracovní činnosti:

- šití pro děti



- šití doplňků pro
- oprava oděvů pro veřejnost
- ruční tkaní koberců

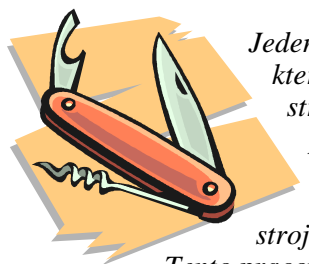
domácnost



Na tomto pracovišti pracuje 9 pracovníků

5) Brusírna nožů a nůžek, opravná šicích strojů

Asistent pracoviště: Zdena Smetková



Jeden pracovník s částečným invalidním důchodem, který je v dané oblasti odborníkem (opravář šicích strojů) je zaměstnaný na tomto chráněném pracovišti.

Nabízíme veřejnosti možnost nabroušení nožů a nůžek a oprav domácích i průmyslových šicích strojů.

Tento pracovník po nehodě, kdy se stal vážně tělesně postižený, nezískal na trhu práce trvalé uplatnění po dobu 10 let. Nyní je zaměstnán dalších 12 let v Středisku Ave.

5) Opravná obuvi a brašen

Asistent pracoviště:
Zdena Smetková

Na tomto chráněném pracovišti provádí opravu bot a tašek zkušená pracovníce. Když je čas vyrábí i peněženky, klíčenky, pouzdra, apod.



7) Výrobní dílna

Asistent pracoviště: Martin Chudík



Toto pracoviště vyrábí dřevěné hračky a různé drobné dřevěné doplňky do domácnosti apod.

Pracuje zde 10 zaměstnanců.

SOCÁLNĚ TERAPEUTICKÁ DÍLNA KOTVA

Vedoucí STD: Ing. Marie Jurasová



Tato služba vznikla v lednu roku 2005.

Posláním sociálně terapeutické dílny Kotva je nabídnout lidem s duševním onemocněním, kteří z důvodu snížené soběstačnosti nemají možnost zařazení na otevřeném ani chráněném trhu práce, možnost posílit a rozvíjet jejich pracovní schopnosti a dovednosti prostřednictvím **každodenní pracovní činnosti**.

Tato služba přispívá k začleňování každého z nich do běžného života. Je určena osobám v produktivním věku žijícím ve Strážnici a dostupném okolí.

Služba je určena osobám od 18 do 64 let, s chronickým duševním onemocněním, přístupným a ochotným spolupracovat. Osoby s jiným zdravotním postižením, osoby s kombinovaným postižením, osoby s mentálním postižením a osoby s tělesným postižením mohou docházet pouze v kombinaci s chronickým duševním onemocněním.



Denní kapacita zařízení je 15 osob.

Program pracovní terapie probíhá od 8 do 12 hodin, odpoledne je nabízen volnočasový program do 15 hodin.

Uživatelům nabízíme pracovní terapii na procvičování motoriky, samostatnosti a soustředění při práci. Jsou to činnosti jako keramika, pletení košíků, tkaní na stavu, práce se dřevem, ruční výtvarné práce, dekorace, fotografování, nácvik vaření, nácvik úklidu, základní obsluha počítače, tvorba časopisu a práce na zahradě, kde si uživatelé vyzkouší za pomoci asistenta různé dovednosti při pěstování sazenic a úpravě terénu zahrady.

Některým uživatelům také nabízíme vědomostní terapii jako je výuka angličtiny nebo i získání všeobecných dovedností prostřednictvím kvízů, tréninku paměti.

Každý měsíc dochází do zařízení psycholožka, která s nimi také procvičuje trénink paměti, slovní či pohybové aktivity. Pořádáme i poznávací exkurze a výlety.

Služba je uživatelům nabízena zdarma, uživatelé této služby nejsou v pracovně - právním vztahu.

Velká část výdajů na tuto službu je financována z ESF prostřednictvím OP LZZ a SR ČR v rámci projektu „Zajištění vybraných služeb sociální prevence v Jihomoravském kraji“, registr. číslo CZ.1.04/3.1.00/05.00056.

Základní principy, kterými se řídíme:

respektování důstojnosti člověka, ochrana práv uživatelů, svobodné rozhodování, podpora seberealizace a sebevědomí uživatele, podpora samostatnosti a soběstačnosti, zachování rovných příležitostí pro všechny, při zachování soukromí a intimity uživatele.





Vedoucí: Marie Kristoňová
Sociální pracovnice: Bc. Jarmila Mičková

Poslání služby :

smyslem Charitní pečovatelské služby Strážnice je umožnit lidem se sníženou soběstačností z důvodu věku, chronického onemocnění nebo zdravotního postižení žít co nejdéle v jejich domácím prostředí. Jedná se o praktickou pomoc poskytovanou pečovatelkami při zvládnání péče o vlastní osobu, o chod domácnosti a udržení kontaktu se společenským prostředím.

Služba se poskytuje ve Strážnici, Radějově, Petrově, Sudoměřicích, Rohatci a Tvarožné Lhotě.

Cíl služby :

Uživatel je schopen zůstat ve svém domácím prostředí
Uživatel zachovává co nejdéle své schopnosti a dovednosti
Uživatel si zachovává své sociální vazby

Nabízené služby :

pomoc s osobní hygienou, zajištěním stravy, podáváním jídla a pití, praním prádla, při úklidu v domácnosti, pomoc s nákupy a nutnými pochůzkami a převoz charitním autem.



Pracujeme na základě těchto principů:

podpora samostatnosti a soběstačnosti, zachování svobody a svobodného rozhodování, respektování individuality a důstojnosti každého člověka, zachování náboženských hodnot

V roce 2014 byla pečovatelská služba poskytována 9 **pečovatelkami**, s celkovým průměrným úvazkem 5,7. Starali jsme se o **84 uživatelů**.

16. 10. 2014 proběhla kontrola z JMK na jednání se zájemcem o službu, smlouvy s uživateli a individuální plánování. Při kontrole jsme získali plný počet bodů (12 bodů).

Vedoucí: Marie Kristoňová
Sociální pracovnice: Bc. Jarmila Mičková

Poslání: Poskytovat prostřednictvím pomoci asistenta takovou pomoc a podporu, aby mohl uživatel se sníženou soběstačností žít ve svém přirozeném prostředí. Osobní asistence je terénní služba, poskytuje se uživatelům ze Strážnice, Radějova, Petrova, Sudoměřic, Rohatce, Tvarožné Lhoty a Hodonína.

Cílovou skupinu tvoří osoby se sníženou soběstačností z důvodu věku, chronického onemocnění nebo zdravotního postižení, jejichž situace vyžaduje pomoc jiné fyzické osoby. Nejsou omezeni věkem.

Cílem služby je, aby uživatel:

- byl schopen žít ve svém domácím prostředí
- zachovával vlastní styl života
- zachovával kontakt se společenským prostředím
-



Pracujeme na základě těchto principů: podpora samostatnosti a soběstačnosti, zachování svobody a svobodného rozhodování, respektování individuality a důstojnosti každého člověka, zachování náboženských hodnot.

V roce 2014 byla tato služba poskytnuta **11 klientům** s celkovým počtem **2608 hodin**. Ve službě OA pracovalo v přímé péči **8 asistentek** s celkovým úvazkem **1,63**.

Ve dnech 14. a 15. 10. 2014 proběhla Inspekční kontrola služby. U všech hodnocených kritérií jsme získali 3 body (plný počet) jen u dvou kritérií, která se týkala střetů zájmů a vnitřních pravidel, dle kterých informujeme zájemce o podmínkách poskytování služby jsme získali 2 body. Také jsme museli provést opatření a zrušit Čas nutný k zajištění úkonu. Dle doporučení inspekčního týmu byla opravena Metodika provozu služby.

Při kontrolním šetření z JMK dne 16. 10. 2015 jsme získali plný počet bodů.

PŮJČOVNA KOMPENZAČNÍCH POMŮCEK

Nabízené pomůcky :

mechanické invalidní vozíky, elektrické polohovací postele, WC-židle (pevné nebo s kolečky), chodítka (obyčejná hliníková, pojízdná, kloubová), antidekubitní matrace s válečky, sedačky do vany nebo na vanu, stolky k lůžku, nástavce na wc, podpažní berle, francouzské hole



V roce 2014 jsme půjčovali 85 lidem pomůcky. Také jsme pomáhali radou či poskytnutím katalogů kompenzačních pomůcek k nákupu či vyřízení potřebné pomůcky u odborného lékaře.

Bylo zakoupeno další polohovací elektrické lůžko, toaletní židle a mechanický vozík.

SPOLUPRÁCE S MÍSTNÍ FARNOSTÍ

Nedílnou součástí naší činnosti je dlouholetá spolupráce s místní farností ve Strážnici.

Tato spolupráce nevyplývá pouze ze skutečnosti, že Charita Strážnice je církevní organizací, ale pomáhá nám i v rámci naší činnosti, kde podstatnou součástí naší práce je i její duchovní rozměr.

Úspěšným projektem vzájemné spolupráce je knihovna křesťanské literatury, která úspěšně funguje již řadu let a kde spolu s farností pravidelně dokupujeme nové tituly knih (podrobněji v samostatné kapitole).

Velkou účast věřících ze Strážnice i z okolních farností má pravidelná únorová Pout' nemocných, , která se vyvinula ze mši, které jsme pořádali k datu 11. února, tj. na den Panny Marie Lurdské, na který je vyhlášen Světový den nemocných . Pro nás je tento den navíc dnem Slavnostního otevření profesionální charity. Při mši svaté jsme tedy zapojeny do modliteb i výpomoci.

Pravidelná spolupráce je i při pořádání Tříkrálové sbírky a v rámci Postní almužny. Požehnání kněze koledníkům těsně před počátkem Tříkrálového koledování se stalo již tradicí, stejně tak jako Postní almužna, která je součástí postního období.

Rovněž návštěvy místního kněze ve strážnické charitě se staly již pravidlem. Dle možnosti k nám přichází pan farář s duchovním slovem pro naše zaměstnance. Zde také máme možnost projednat s knězem i věci, které se týkají činnosti naší Charity.

Viditelnou formou naší vzájemné spolupráce je i pravidelné Okénko do farní charity ve farním měsíčním zpravodaji „Na cestu.“ Zde máme vyčleněnu jednu stránku, na které čtenáře informujeme o naší běžné činnosti, ale např. i o připravovaných akcích, sbírkách a samozřejmostí je i informování o výtěžku sbírek a o jejich konkrétním využití.

Pomocí pro naši činnost je i možnost sdělit farníkům některé aktuální informace v ohláškách po mši svaté. Tato forma se nám osvědčila zejména v případech, kdy bylo potřebné sdělit aktuální informace v co nejkratším termínu.

O tom, že naše Charita je nedílnou součástí života strážnické farnosti svědčí i účast jednoho našeho zaměstnance ve Farní radě.

DOBROVOLNICKÉ A HUMANITÁRNÍ AKTIVITY

SBĚR ŠATSTVA

Prostřednictvím naší prodejny jsme i v roce 2014 prováděli sběr obnošeného šatstva:

Přijali jsme3677 kg

Na podporu charity a odvozu jsme prodali614 kg

Předali jsme do Diakonie Broumov a Dimatexu CS.....3063 kg

ADOPCE NA DÁLKU

Program **Adopce na dálku** je charitní projekt zaměřený na trvalou pomoc chudým dětem formou podpory jejich vzdělání, aniž by musely opustit vlastní rodinu.

Podpora vzdělávání konkrétních dětí zahrnuje financování nákladů na jejich vzdělávání (školné na základních, středních či vyšších školách, školní pomůcky, školní uniforma, jedno jídlo ve školní jídelně a zdravotní péče).

Děti navrhované k adopci vybírají místní lidé – sociální pracovníci a učitelé ve spolupráci se zástupci charitativní organizace.

Se sponzorským příspěvkem nedisponuje přímo rodina dítěte, ale středisko, které z něj samo uhradí školné, školní uniformu, školní pomůcky a v naléhavých případech i lékařskou péči. Tímto způsobem je zajištěno, aby byly prostředky využity skutečně k tomu účelu, k němuž jsou určeny.

Délka Adopce na dálku se odvíjí podle země, odkud dítě pochází – někde je to na dobu neurčitou, někde na rok. Doporučuje se alespoň 5 let.

Částky roční podpory se pohybují různě dle země, odkud dítě pochází, a věku dítěte. Zde jsou příklady z některých zemí:

- ❖ Indie 4 900,- Kč
- ❖ Uganda 7 000,- Kč
- ❖ Haiti 6 500,- Kč
- ❖ Ukrajina 7 200,- Kč



Po zaplacení potřebné částky na dítě je adoptivnímu rodiči předán:

- ❖ profil dítěte včetně adresy pro dopisování,
- ❖ fotografie dítěte,
- ❖ informace o školním systému dané země.

Do konce roku 2014 byla prostřednictvím Charity Strážnice poskytnuta pomoc 12- ti dětem z Indie, dvěma z Brazílie, třem z Ugandy, jednomu z Haiti a jednomu z Ukrajiny.

Tříkrálová sbírka

Charita Strážnice se již tradičně zapojila do této sbírky na pomoc rodinám, lidem v nouzi a k podpoře charitního díla. Sběrka proběhla ve Strážnici, Petrově, Sodoměřicích, Rohatci a Radějově.



Koledování se zúčastnilo 94 skupinek sestavených z dětí a mládeže z příslušných farností. Tyto skupinky koledníků doprovázeli dospělí dobrovolníci.

Celkový výnos naší sbírky v uvedených obcích činil 370.520 Kč.

Tato částka byla odeslána převodním příkazem na konto Tříkrálové sbírky České katolické charity Praha a byla využita následovně:

- 10 % sekretariát + režie
- 10 % humanitární pomoc v zahraničí
- 2 % nouzový fond (v rámci diecéze)
- 5 % krizový fond (v rámci diecéze)
- 15 % diecézní charita
- 58 % záměr využití příslušné charity

Charita Strážnice obdržela z uvedené sbírky 209.199 Kč jako příspěvek na následující záměry:

Zlepšení hygienických podmínek CHPS a OA	20.000,- Kč
Přímá sociální pomoc potřebným	50.000,- Kč
Podpora činnosti osob se zdravotním postižením	120.000,- Kč
Nákup jídelnosičů pro klienty CHPS	10.000,- Kč
Humanitární pomoc pro Ukrajinu	9.199,- Kč



V rámci příprav na tříkrálové koledování se také zapojila místní skupinka dětí z farnosti Strážnice, která pod vedením dobrovolnice paní Mgr. L.Kurucové nacvičila divadelní představení s názvem „Andělé na kůru“. Příběh byl o tom, jak andělé očekávají Kristovo narození a jak jsou k tomu vybírání, opravdu ti nejlepší. Děti představili své umění na setkání s arcibiskupem J.Graubnerem, ale i na několika setkání v různých farnostech. Bylo to povedené představení. Děkujeme.

Poděkování a odměna

Jako naše poděkování a odměnu jsme, kromě občerstvení a drobných dáreků, v měsíci lednu zorganizovali a uhradili koledníkům filmové představení v Kulturním domě ve Strážnici. Promítání se zúčastnilo téměř 300 koledníků.

Knihovna křesťanské literatury

Naše charita obnovila činnost knihovny, která fungovala ve farnosti již několikrát. Nejprve fungovala knihovna v zadních prostorách kostela, aby byla co nejbližší lidem. Pro špatnou manipulaci a přípravu knihovny v tomto prostředí byla knihovna v září 2004 přestěhována do prostor domu Cyrilometodějské matice na Masarykově ulici.



Provoz knihovny obětavě zajišťují 4 dobrovolnice

Do knihovny jsou cca 1x měsíčně zakoupeny cca 2 nové tituly. V současnosti má knihovna k dispozici již cca 1700 knih. Knihovně se daří získávat čtenáře se zájmem o křesťanskou literaturu.



Provozní doba knihovny:

*pondělí, středa 9.30 - 11.00 hodin
úterý 16.00 - 17.00 hodin
(mimo období letních a vánočních prázdnin)*

Postní almužna

V postní době se navazuje na starobylou praxi církve, kdy si křesťané odřekli něco ze svých obvyklých výdajů např. v oblasti zábavy, jídla nebo pití a takto ušetřené peníze věnovali na pomoc potřebným.

Postní almužna v tomto smyslu proběhla i v roce 2014 v kostelích naší spádové oblasti, kde celkový výtěžek Postní almužny činil 31.711 Kč.

Shora uvedené finanční prostředky jsme použili na základě vyhodnocených výsledků z ankety dárců a po schválení Radou charity a otcem děkanem.

Z výnosu Postní almužny tak byly zakoupeny kompenzační pomůcky pro nemocné osoby. Zakoupili jsme 2 kusy elektrických polohovacích postelí, 3 mechanické vozíky, 3 WC židle, matraci a podsedačky do mechanických vozíků.

HOSPODAŘENÍ CHARITY STRÁŽNICE V ROCE 2014

AKTIVA	Stav k prvnímu dni účet. období	Stav k poslednímu dni účetního období
Dlouhodobý majetek celkem	677	1057
I. Dlouhodobý nehmotný majetek celkem	0	0
- drobný dlouhodobý nehmotný majetek	0	0
II. Dlouhodobý hmotný majetek celkem	2 932	3567
- samostatné movité věci a soubory movit. věcí	2 435	2435
- drobný dlouhodobý hmotný majetek	497	471
III. Dlouhodobý finanční majetek celkem	0	0
IV. Oprávky k dlouhodobému majetku celkem	- 2 255	-2510
- oprávky k drobnému dlouhodobému nehmotnému majetku	0	0
- oprávky k samostatným movitým věcem a souborům movitých věcí	- 1 758	-2038
- oprávky k drobnému dlouhodobému hmotnému majetku	- 497	-471
Krátkodobý majetek celkem	2 762	3339
I. Zásoby celkem	1 080	1223
- materiál na skladě	371	434
- výrobky	607	658
- zboží na skladě a v prodejnách	102	131
II. Pohledávky celkem	1 418	1352
- odběratelé	370	219
- poskytnuté provozní zálohy	80	88
- ostatní pohledávky	0	0
- daň z příjmů	0	0
- ostatní daně a poplatky	0	0
- nároky na dotace a ostat. zúčtov. se stát. rozp.	98	84
- dohadné účty aktivní	870	961
III. Krátkodobý finanční majetek celkem	259	725
- pokladna	40	37
- účty v bankách	219	688
IV. Jiná aktiva celkem	5	39
-náklady příštích období	3	38
-příjmy příštích období	2	1
AKTIVA CELKEM	3 439	4396

PASIVA	Stav k prvnímu dni účetního období	Stav k poslednímu dni účetního období
Vlastní zdroje celkem	2 177	3190
I. Jmění celkem	1 573	2096
- vlastní jmění	974	1459
- fondy	599	637
II. Výsledek hospodaření celkem	604	1094
- účet výsledku hospodaření	47	537
- výsledek hospodaření ve schvalovacím řízení	0	0
- nerozdělený zisk (ztráta) minulých let	557	557
Cizí zdroje celkem	1 262	1206
I. Rezervy celkem	0	0
II. Dlouhodobé závazky celkem	0	0
III. Krátkodobé závazky celkem	1 239	1131
- dodavatelé	28	26
- přijaté zálohy	286	0
- zaměstnanci	309	484
- ostatní závazky vůči zaměstnancům	0	0
- závazky k institucím soc. zabezpečení a veřejného zdravotního pojištění	177	210
- ostatní přímé daně	5	6
- daň z přidané hodnoty	93	111
- ostatní daně a poplatky	0	0
- jiné závazky	5	9
- dohadné účty pasivní	86	35
- ostatní krátkodobé finanční výpomoci	250	250
IV. Jiná pasiva celkem	23	75
- výdaje příštích období	23	75
PASIVA CELKEM	3 439	4396

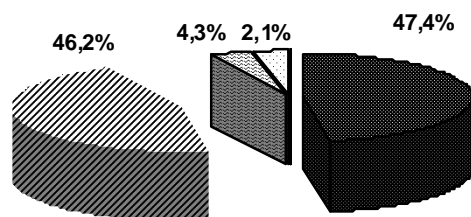
VÝNOSY:	tis. Kč
Tržby celkem	5397
- za prodané zboží a výrobky	2605
- za poskytované služby CHD	550
- za poskytované služby CHPS+OA	1261
- za služby T.D. proplacené z ESF	981
Změna stavu zásob výrobků	51
Aktivace	0
Tržby z prodeje majetku	0
Provozní dotace celkem	5547
- od Úřadu práce	3745
- od Jihomoravského kraje	74
- od Ministerstva práce a soc. věcí	1448
- od obcí	280
Příspěvky (dary) celkem	246
- od jednotlivců	47
- od organizací	89
- ostatní dary, i k prodeji	110
Ostatní výnosy celkem	452
- zúčtování fondů-poň.901	242
- jiné ostatní výnosy	210
Celkem výnosy	11693

NÁKLADY:	tis. Kč
Spotřeba materiálu	1143
- kancelářské potřeby	40
- úklidový materiál	16
- materiál pro výrobu	603
- ostatní materiál	111
- pořízení DHM	209
- pohonné hmoty	164
Spotřeba energií	339
- elektřina	126
- plyn	178
- voda	35
Náklady na prodej zboží	582
Opravy a údržba	36
Cestovné	57
Reprezentace	9
Služby	907
- nájemné	445
- přepravné	2
- poštovné	11
- telefony	45
- školení	16
- ostatní služby	388
Daně a poplatky	4
Odpisy	282
Ostatní pokuty a penále	0
Odpis nedobytné pohledávky	0
Jiné ostatní náklady	68
- bankovní poplatky	12
- pojistné automobilů,ost.pojistné	43
- ostatní náklady	13
Osobní náklady celkem	7729
- mzdové náklady	5865
- odvody zdrav. a soc. pojištění	1752
- zákonné sociální náklady	106
- ostatní sociální náklady	6
Celkem náklady	11156
Hospodářský výsledek	+ 537

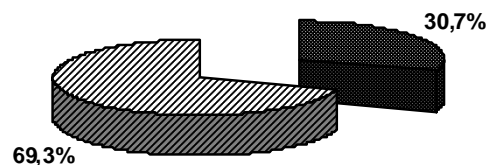
Hospodářský výsledek dle jednotlivých projektů (tis. Kč)	Náklady	Výnosy	H. V.
- chráněné dílny	6985	7317	332
- sociálně terapeutická dílna	1174	1182	8
- charitní pečovatelská služba	2279	2473	194
- osobní asistence	718	721	3
c e l k e m	11156	11693	537

VIJÁDŘENÍ AUDITORA

Struktura výnosů: 46,2 % tržby
47,4 % dotace
2,1 % příspěvky a dary
4,3 % ostatní



Struktura nákladů: 30,7 % provozní náklady
69,3 % osobní náklady



ZPRÁVA NEZÁVISLÉHO AUDITORA

Ověřila jsem přiloženou účetní závěrku Charity Strážnice, tj. rozvahu k 31.12.2014, výkaz zisku a ztráty pro neziskové organizace za období od 1.1.2014 do 31.12.2014 a přílohu této účetní závěrky, včetně popisu použitých významných účetních metod. Údaje o Charitě Strážnice jsou uvedeny v příloze této účetní závěrky.

Odpovědnost statutárního orgánu účetní jednotky za účetní závěrku

Za sestavení a věrné zobrazení účetní závěrky v souladu s českými účetními předpisy odpovídá statutární orgán Charity Strážnice. Součástí této odpovědnosti je navrhnout, zavést a zajistit vnitřní kontroly nad sestavováním a věrným zobrazením účetní závěrky tak, aby neobsahovala významné (materiální) nesprávnosti způsobené podvodem nebo chybou, zvolit a uplatňovat vhodné účetní metody a provádět dané situaci přiměřené účetní odhady.

Odpovědnost auditora

Mojí úlohou je vydat na základě provedení auditu výrok k této účetní závěrce. Audit jsem provedla v souladu se zákonem o auditorech a Mezinárodními auditorskými standardy a souvisejícími aplikačními doložkami Komory auditorů České republiky. V souladu s těmito předpisy jsem povinna dodržovat etické normy a naplánovat a provést audit tak, abych získala přiměřenou jistotu, že účetní závěrka neobsahuje významné (materiální) nesprávnosti.

Audit zahrnuje provedení auditorských postupů, jejichž cílem je získat důkazní informace o částkách a skutečnostech uvedených v účetní závěrce. Výběr auditorských postupů závisí na úsudku auditora, včetně posouzení rizik, že účetní závěrka obsahuje významné (materiální) nesprávnosti způsobené podvodem nebo chybou. Při posuzování těchto rizik auditor přihlédne k vnitřním kontrolám, které jsou relevantní pro sestavení a věrné zobrazení účetní závěrky. Cílem posouzení vnitřních kontrol je navrhnout vhodné auditorské postupy, nikoli vyjádřit se k účinnosti vnitřních kontrol. Audit též zahrnuje posouzení vhodnosti použitých účetních metod, přiměřenosti účetních odhadů provedených vedením i posouzení celkové prezentace účetní závěrky.

Domnívám se, že získané důkazní informace tvoří dostatečný a vhodný základ pro vyjádření mojího výroku.

Výrok auditora

Podle mého názoru účetní závěrka podává věrný a poctivý obraz aktiv, pasiv a finanční situace Charity Strážnice k 31.12.2014 a nákladů, výnosů a výsledku jejího hospodaření za rok 2014 v souladu s českými účetními předpisy.

Datum 17.3. 2015



Ing. Jarmila Petráňová, auditor
číslo osvědčení KAČR 1578

PODĚKOVÁNÍ

Za poskytnuté granty, příspěvky a dotace:

Úřad práce Hodonín
Jihomoravský kraj Brno
Ministerstvo práce a soc. věcí Praha
Úřad práce ČR Brno
Město Strážnice
Město Bzenec
Město Veselí nad Moravou
Obec Petrov
Obec Hroznová Lhota
Obec Sudoměřice
Obec Vnorovy
Obec Kněždub
Obec Tvarožná Lhota

Za dobrou spolupráci :

Obec Rohatec
WellTest s.r.o., Strážnice
Diakonie Broumov
Dimatex CS, spol. s r.o. Stráž nad Nisou
Hana Hájková - Good Food, Strážnice
KD Strážničan
Veletrhy Brno, a.s., ABF, a.s. Praha
Arcidiecézní charita Olomouc
ŘK farnosti - Strážnice, Sudoměřice, Radějov
a Rohatec
Tiskárna Sukupovi Strážnice
Sítotisk Vávra Strážnice
Vojtěch Příborský, Radějov – PC technik

Jakékoliv finanční, materiálové příspěvky či jiné dary:

Sociálně zdravotní komise při MěÚ Strážnice
KAMA – AUDIT, spol. s r.o. Vnorovy
DECRO Bzenec, spol. s.r.o.
Optika Effa tha, Strážnice
Vitis s.r.o., Strážnice
Terdi s.r.o. Veselí nad Moravou
Daniel Hromádka – HV Propag, Olomouc
VENTILÁTORY, s.r.o., Hroznová Lhota
manželé Graubnerovi, Strážnice
Zoner software a.s., Brno

Elektra Ivo Lžičař, Strážnice
Ludmila Polášková, Tvarožná Lhota
DYAS.EU, a.s. Uherský Ostroh

občané – za příspěvky do Tříkrálové sbírky
a dalších našich sbírek

a dalším.....



**Děkujeme všem,
kteří jakýmkoliv způsobem s námi spolupracují
a rozhodli se nás podporovat.**

**Pro případnou finanční pomoc,
pro kterou jste se rozhodli, uvádíme číslo našeho účtu:
ČS 1443752329/0800.
Děkujeme.**

Vám všem, kteří čtete tyto řádky, přejeme zdraví, pokoj a radost v srdci.
Pracovníci Charity Strážnice

