

VÝROČNÍ ZPRÁVA 2015



*Milosrdný skutek potřebnému
se stává branou k opravdovým hodnotám.*

Charita Strážnice

OBSAH:

<i>SLOVO NA ÚVOD</i>	3
<i>POSLÁNÍ CHARITY</i>	5
<i>ZÁKLADNÍ ÚDAJE</i>	6
<i>ORGANIZAČNÍ STRUKTURA CHARITY STRÁŽNICE</i>	7
<i>STŘEDISKO AVE - CHRÁNĚNÉ DÍLNY</i>	8
<i>STŘEDISKO AVE – Sociálně terapeutická dílna Kotva</i>	14
<i>CHARITNÍ PEČOVATESKÁ SLUŽBA</i>	17
<i>OSOBNÍ ASISTENCE</i>	18
<i>PŮJČOVNA KOMPENZAČNÍCH POMŮCEK</i>	19
<i>SPOLUPRÁCE S MÍSTNÍ FARNOSTÍ</i>	20
<i>DOBROVOLNICKÉ A HUMANITÁRNÍ AKTIVITY</i>	21
<i>HOSPODAŘENÍ CHARITY STRÁŽNICE V ROCE 2013</i>	26
<i>VÝROK AUDITORA</i>	31
<i>PODĚKOVÁNÍ</i>	33

SLOVO NA ÚVOD

Vážení spolupracovníci, přátelé a příznivci strážnické Charity!

Předkládáme Vám tuto Výroční zprávu za rok 2015, ve které popisujeme vše podstatné, co se v naší Charitě v uplynulém roce událo, co se nám podařilo a jak jsme hospodařili.

I v roce 2015 pokračoval vzestup zájmu o naše sociální služby a rovněž se nám podařilo navýšit počet zaměstnanců se zdravotním postižením, kteří jinak jen velmi těžce hledají pracovní uplatnění. Ke konci roku 2015 jsme na chráněných pracovištích zaměstnávali již téměř 50 osob, kdy věkový průměr těchto pracovníků přesáhl 50 let. Zejména díky výnosu z Tříkrálové sbírky jsme mohli zakoupit nový dodávkový automobil, který ihned začal sloužit potřebám našich chráněných dílen - hlavně k realizaci odbytu našich výrobků.,

Sociálně terapeutická dílna měla ještě v období ledna - září zabezpečeno základní financování prostřednictvím evropských sociálních fondů a ve čtvrtém čtvrtletí jsme byli financováni dotacemi Jihomoravského kraje. K tomu nám dopomohli rovněž finanční příspěvky od obcí našeho regionu a rovněž sponzorské dary.

Charitní pečovatelská služba a služba osobní asistence byly i v uplynulém období stabilní součástí sociálních služeb naší Charity a poskytovaly služby uživatelům ve Strážnici i přilehlých obcích. Vzhledem k velkému zájmu uživatelů o tyto služby jsme se koncem sledovaného období dostali až na samé maximum našich kapacitních možností.

Nedílnou součástí naší činnosti byla již tradičně i pomoc sociálně slabým osobám či rodinám a pomoc obětem ozbrojených konfliktů. Na účely této podpory byly opět vyčleněny finanční prostředky z Tříkrálové sbírky a byla také na podzim uspořádána mimořádná materiální sbírka ošacení na pomoc uprchlíkům ze Sýrie, která se setkala s mimořádným ohlasem veřejnosti.

Podrobněji se o naší činnosti v roce 2015 zmiňujeme v dalších kapitolách této Výroční zprávy, proto mi závěrem dovolte poděkovat Vám všem - našim zaměstnancům, klientům, dobrovolníkům a samozřejmě v neposlední řadě také

sponzorům a všem ostatním našim příznivcům a podporovatelům za veškerou Vaši materiální i nemateriální pomoc a podporu, bez které bychom jenom stěží mohli uskutečňovat naši činnost.

*ing. Zdeněk Bína
ředitel*

POSLÁNÍ CHARITY

Poslání Charity pramení z pověření katolické církve šířit ve světě dobro, spravedlnost a naději.

Charita je nestátní nezisková organizace působící v oblasti sociální, zdravotní či v oblasti humanitární pomoci. Posláním charity je poskytovat pomoc potřebným lidem v nouzi bez rozdílu rasy, vyznání a národní či sociální příslušnosti. Sdružuje dobrovolné i profesionální pracovníky, kteří podle svých nejlepších sil pracují ve službě potřebným.

Charita Strážnice jako součást Arcidiecézní charity Olomouc (ACHO) patří k organizaci Charita Česká republika., která se v roce 1995 stala členem celosvětové organizace CARITAS INTERNATIONALIS.

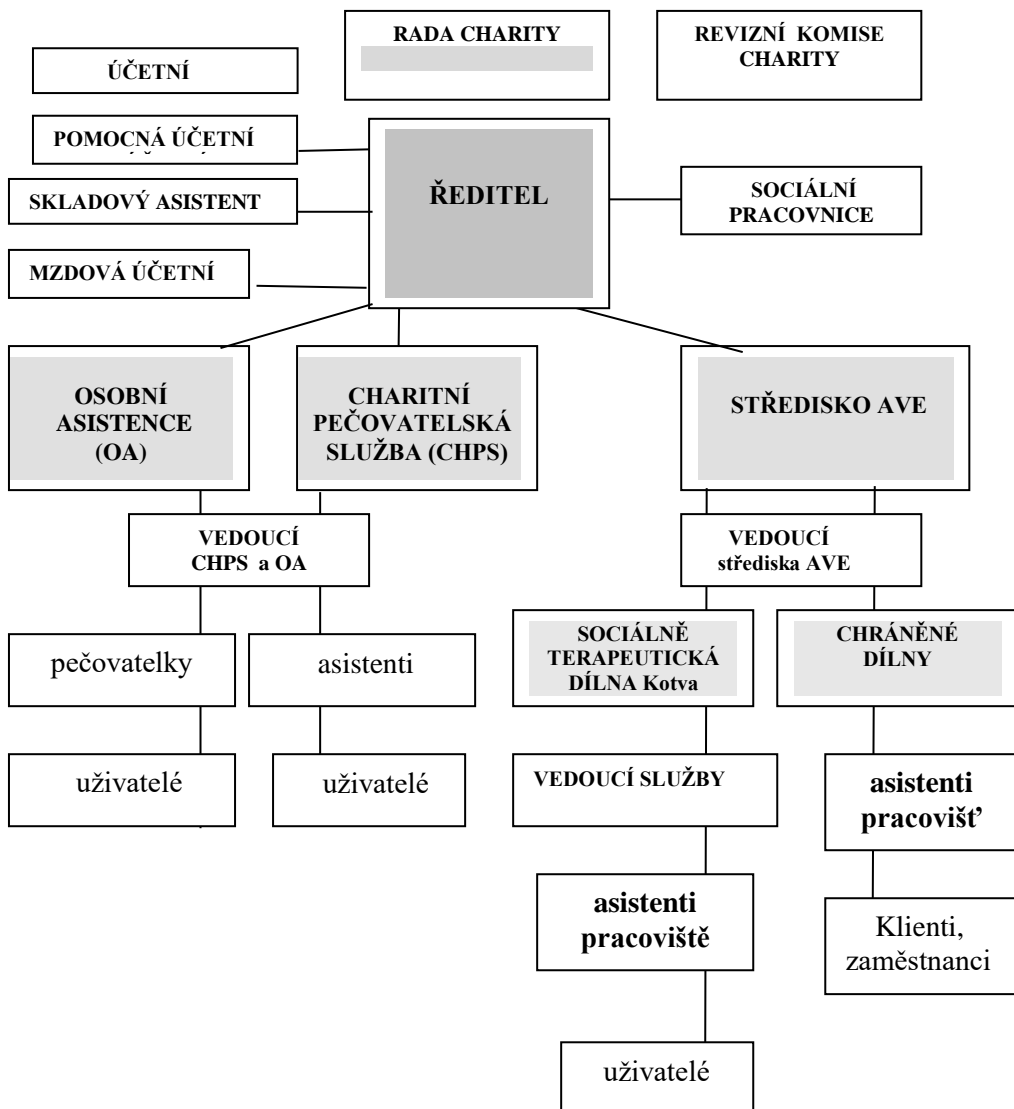


*Budova, ve které je soustředěna hlavní činnost
a sídlo Charity Strážnice
Strážnice – ulice Kovářská 396*

ZÁKLADNÍ ÚDAJE

- Sídlo organizace:* Charita Strážnice
Kovářská 396
696 62 Strážnice
- Telefon:* 518 333 207
- e-mail:* info@straznice.charita.cz
- URL:* www.charita.straznice.cz
- Ředitel* Ing. Zdeněk Bina
- IČO:* 44164335
- DIC:* CZ44164335
- Bankovní spojení:* 1443752329 / 0800
- registrace u MK ČR:* 1. 7. 1994
- Počátek činnosti:* 23. 4. 1992
- Území působnosti:* Strážnice, Petrov, Sudoměřice, Radějov, Rohatec
a přilehlé obce (Sociálně terapeutická dílna Kotva)
- Počet zaměstnanců:* 48 = průměrný evidenční stav přepočtený
(65 = fyzický stav k 31. 12. 2015)
- Rada charity:* Ing. Milena Šašinková,
Oldřich Graubner,
Anna Káčerková
MUDr. Vladislava Bulvasová
Marta Hořáková
- Revizní komise:* ing. Božena Pokorná
Marie Jurčíková

ORGANIZAČNÍ STRUKTURA CHARITY STRÁŽNICE



STŘEDISKO AVE, chráněné a terapeutické dílny



CHRÁNĚNÉ DÍLNY

vedoucí: Ludmila Múčková

Tento projekt byl otevřen v polovině ledna 2004.

Vznikl jako odpověď na žádost občanů v našem regionu se sníženou pracovní schopností, kteří projevíli zájem u nás pracovat.

Postupně vzniklo několik pracovišť, převážně podle profesí uchazečů o zaměstnání.

Máme radost, že se nám daří objevovat co dnešní trh potřebuje a naše výrobky nachází uplatnění. Během tohoto roku se nám podařilo navázat kontakt s velkoobchodem, kam dodáváme zavinovačky. Také dřevěné hračky dodáváme velkoobchodatelům. Prodáváme v Brně či v Praze na veletrzích zaměřených na děti a rodinu. Celoročně nám přichází objednávky prostřednictvím internetového obchodu. Využíváme možnost prodeje na různých jarmarcích.

Výrobky dodáváme i některým prodejnám s dětským a kojeneckým zbožím, zvláště na Moravě..

V roce 2011 jsme otevřeli vlastní obchůdek v Praze 5, na velkém sídlišti. V roce 2015 se nám podařilo přestěhovat do krásného obchodního centra, kde máme velký prostor a naši přítomností jsme oslovili mnoho nových zákazníků. V obchůdku spolupracujeme i s jinými chráněnými dílnami, kteří si takto u nás prodávají své výrobky. V roce 2013 jsme otevřeli obchůdek originálních výrobků pro děti a rodinu v Olomouci. Je to tedy již třetí prodejna. Obchůdky jsou také chráněným pracovištěm, pracují zde prodavačky s částečným invalidním důchodem.

V uplynulém roce se nám podařilo získat některé zakázky od firem z běžného trhu práce. Jednalo se o montáž malých dílů kancelářských bělítek. Byla možnost, alespoň dočasně, přijmout takto více zájemců o práci.

Naše organizace v roce 2015 zaměstnávala přes 40 osob zdravotně postižených zaměstnanců. Tito zaměstnanci jsou převážně v částečném invalidním důchodu.

Všechna pracoviště jsou přizpůsobena potřebám uživatelů, je zde možnost střídání polohy těla při práci v sedě či stoje, dle individuální potřeby a možnost rozložení pracovní doby dle potřeb čerpání častějších přestávek na odpočinek. Přestože se nám na první pohled daří, častá nemocnost a skutečnost, že snížení výkonnosti je u většiny zaměstnanců až 50%, nás nechává jen těsně nad hladinou zajištění stálé existence.



Náš obchůdek v Olomouci

Jednotlivá pracoviště chráněných dílen:

1) Prodejna

Asistent pracoviště: Marie Stanislavová

Telefon: 518 333 035

Prodejní doba: po – pá: 8.00 – 17 hod.

so: 8.00 – 11.00 hod.

5 pracovníků se ZPS zajišťuje chod prodejny. V zázemí prodejny je možnost pracovat v sedě.

Prodejna nabízí:

- *Prodej výrobků chráněných dílen*
- *Prodej náboženských předmětů*
- *Doplňkový prodej*
- *Příjem darů pro humanitární pomoc*
- *Komisní prodej*
- *Sběr oprav oděvů*



Náš obchůdek ve Strážnici

2) Výdejna obědů

Asistent pracoviště: Božena Kašná

Telefon: 518 333 035

Provozní doba: 10.30 – 12.30 hodin

Ve výdejně obědů pracuje 1 - 2 uživatelé se ZPS.

Společně zajišťují výdej obědů pro cca 40 - 50 strážníků z řad charitních zaměstnanců, pracovníků místních firem i z řad seniorů našeho města.

3) *Sběrna čistírny a prádla*

*Asistent pracoviště:
Marie Stanislavová*

Telefon: 518 333 035

*Toto pracoviště je součástí
prodejny.*



4) *Šicí a tkalcovská dílna*

*Asistent pracoviště:
Čajková Hana*

Telefon: 518 333 036



Náplň pracovní činnosti:

- *šití pro děti*
- *šití doplňků pro domácnost*
- *oprava oděvů pro veřejnost*
- *ruční tkaní koberců*



Na tomto pracovišti pracuje 10 pracovníků.

5) Brusírna nožů a nůžek, opravna šicích strojů

Asistent pracoviště: Zdena Smetková, odborný pracovník Petr Brožovič



Jeden pracovník s částečným invalidním důchodem, který je v dané oblasti odborníkem (opravář šicích strojů) je zaměstnaný na tomto chráněném pracovišti.

Nabízíme veřejnosti možnost nabroušení nožů a nůžek a oprav domácích i průmyslových šicích strojů.

Tento pracovník po nehodě, kdy se stal vážně tělesně postižený, nezískal na trhu práce trvalé uplatnění po dobu 10 let. Nyní je zaměstnán dalších 13 let v Středisku Ave.

5) Opravna obuvi a brašen

Asistent pracoviště+ odborný pracovník: Zdena Smetková

Kvalitní oprava bot, tašek zipů...



7) Výrobní dílna

Asistent pracoviště: Martin Chudík



Toto pracoviště vyrábí dřevěné hračky a různé drobné dřevěné doplňky do domácnosti apod.

Pracuje zde 10 zaměstnanců.



OPERAČNÍ PROGRAM
LIDSKÉ ZDROJE
A ZAMĚSTNANOST

PODPORUJEME
VAŠI BUDOUCNOST
www.esfcr.cz

SOCÁLNĚ TERAPEUTICKÁ DÍLNA KOTVA



Vedoucí STD: Ing. Marie Jurasová
Sociální pracovníce: Bc. Jarmila Mičková / Mgr. Martina Novotná

Tato služba vznikla v lednu roku 2005.

Posláním sociálně terapeutické dílny Kotva je nabídnout lidem s duševním onemocněním, kteří z důvodu snížené soběstačnosti nemají možnost zařazení na otevřeném ani chráněném trhu práce, možnost posílit a rozvíjet jejich pracovní schopnosti a dovednosti prostřednictvím **každodenní pracovní činnosti**.

Tato služba přispívá k začleňování každého z nich do běžného života. Je určena osobám v produktivním věku žijícím ve Strážnici a dostupném okolí.

Služba je určena osobám od 18 do 64 let, s chronickým duševním onemocněním, přístupným a ochotným spolupracovat. Osoby s jiným zdravotním postižením, osoby s kombinovaným postižením, osoby



s mentálním postižením a osoby s tělesným postižením mohou docházet pouze v kombinaci s chronickým duševním onemocněním.

Denní kapacita zařízení je 15 osob.

Program pracovní terapie probíhá od 8 do 12 hodin, odpoledne je nabízen volnočasový program do 15 hodin.

Uživatelům nabízíme pracovní terapii na procvičování motoriky, samostatnosti a soustředění při práci. Jsou to činnosti jako je tvoření z keramiky, pletení košíků, tkání na stavu, práce se dřevem, ruční výtvarné práce, dekorace, fotografování, nácvik vaření, nácvik úklidu, základní obsluha počítače, tvorba časopisu a práce na zahradě, kde si uživatelé vyzkouší za pomoci asistenta různé dovednosti při pěstování sazenic a úpravě terénu zahrady.

Některým uživatelům také nabízíme vědomostní terapii jako je výuka angličtiny nebo i získání všeobecných dovedností prostřednictvím kvízů, tréninku paměti.

Každý měsíc dochází do zařízení psycholožka, která s nimi také procvičuje trénink paměti, slovní či pohybové aktivity. Pořádáme i poznávací exkurze a výlety, ale také rádi trávíme čas na zahradě, kde si v létě zazpíváme při posezení nebo si zahrajeme venkovní hry.

V letošním roce jsme se také zúčastnili s uživateli soutěže ve hře KUBB v Labyrintu v Jarošově, která nás nadchla tak, že jsme ji naučili i ostatní a



chodíme ji hrát na naši zahradu.

Také nám do Kotvy už několikrát přišla zahrát cimbálová muzika ze ZUŠ.

K 10 letému výročí existence STD Kotva jsme s uživateli navštívili Bowling a ke konci roku se nám také podařilo vydat kuchařku pod názvem „V Kotvě se nám daří, když se s láskou vaří.“, kde jsou recepty, které uživatelé vařili v Kotvě v rámci nácviku vaření.

Služba je uživatelům nabízena zdarma, uživatelé této služby nejsou v pracovně - právním vztahu.

I v letošním roce do 30. 9. 2015 byla financována část výdajů na tuto službu z ESF prostřednictvím OP LZZ a SR ČR v rámci projektu „Zajištění vybraných služeb sociální prevence v Jihomoravském kraji“, registr. číslo CZ.1.04/3.1.00/05.00056.

Při kontrolním šetření z JMK dne 20. 5. 2015 jsme získali 10 bodů, což představuje pěkné hodnocení.

Základní principy, kterými se řídíme:

Podpora důstojného a svobodného rozhodování, individuální přístup k uživatelům, respektování soukromí a intimity uživatelů, podpora uživatelů v sociální samostatnosti a soběstačnosti.

CHARITNÍ PEČOVATELSKÁ SLUŽBA (CHPS)



Vedoucí: Marie Kristoňová

Sociální pracovnice: Bc. Jarmila Mičková / Mgr. Martina Novotná

Poslání služby :

smyslem Charitní pečovatelské služby Strážnice je umožnit lidem se sníženou soběstačností z důvodu věku, chronického onemocnění nebo zdravotního postižení žít co nejdéle v jejich domácím prostředí. Jedná se o praktickou pomoc poskytovanou pečovatelkami při zvládnání péče o vlastní osobu, o chod domácnosti a udržení kontaktu se společenským prostředím.

Služba se poskytuje ve Strážnici, Radějově, Petrově, Sudoměřicích, Rohatci a Tvarožné Lhotě.

Cíl služby :

Uživatel je schopen zůstat ve svém domácím prostředí

Uživatel zachovává co nejdéle své schopnosti a dovednosti

Uživatel si zachovává své sociální vazby

Nabízené služby :

pomoc s osobní hygienou, zajištěním stravy, podáváním jídla a pití, praním prádla, při úklidu v domácnosti, pomoc s nákupy a nutnými pochůzkami a převoz charitním autem.



Pracujeme na základě těchto principů:

podpora samostatnosti a soběstačnosti, zachování svobody a svobodného rozhodování, respektování individuality a důstojnosti každého člověka, zachování náboženských hodnot

V roce 2015 byla pečovatelská služba poskytována 11 pečovatelkami, s celkovým průměrným úvazkem 6,04. Starali jsme se o 82 uživatelů, u nichž jsme provedli 9721 návštěv a strávili s nimi 7056 hodin pečovatelskou činností.

OSOBNÍ ASISTENCE (OA)



Vedoucí: Marie Kristoňová

Sociální pracovnice: Bc. Jarmila Mičková / Mgr. Martina Novotná

Poslání: *Poskytovat prostřednictvím pomoci asistenta takovou pomoc a podporu, aby mohl uživatel se sníženou soběstačností žít ve svém přirozeném prostředí. Osobní asistence je terénní služba, poskytuje se uživatelům ze Strážnice, Radějova, Petrova, Sudoměric, Rohatce, Tvarožné Lhoty a Hodonína.*

Cílovou skupinu tvoří osoby se sníženou soběstačností z důvodu věku, chronického onemocnění nebo zdravotního postižení, jejichž situace vyžaduje pomoc jiné fyzické osoby. Nejsou omezeni věkem.



Cílem služby je, aby uživatel:

- byl schopen žít ve svém domácím prostředí
- zachovával vlastní styl života
- zachovával kontakt se společenským prostředím

Pracujeme na základě těchto principů: *podpora samostatnosti a soběstačnosti, zachování svobody a svobodného rozhodování, respektování individuality a důstojnosti každého člověka, zachování náboženských hodnot.*

V roce 2015 byla tato služba poskytnuta 14 klientům s celkovým počtem 2388 hodin u uživatele bez započítání času dopravy k uživateli. Ve službě OA pracovalo v přímé péči 9 asistentek s celkovým úvazkem 1,75.

PŮJČOVNA KOMPENZAČNÍCH POMŮCEK

Nabízené pomůcky :

mechanické invalidní vozíky, elektrické polohovací postele, WC-židle (pevné nebo s kolečky), chodítka (obyčejná hliníková, pojízdná, kloubová), antidekubitní matrace s válečky, sedačky do vany nebo na vanu, stolky k lůžku, nástavce na wc, podpažní berle, francouzské hole



V roce 2015 jsme půjčili 87 lidem pomůcky. Také jsme pomáhali radou či poskytnutím katalogů kompenzačních pomůcek k nákupu či vyřízení potřebné pomůcky u odborného lékaře.

Byla zakoupena 2 repasovaná polohovací elektrická lůžka, 3 toaletní židle, 4 mechanické vozíky, nová matrace na lůžko a 2 sedáky na mechanický vozík.

SPOLUPRÁCE S MÍSTNÍ FARNOSTÍ

Nedílnou součástí naší činnosti je dlouholetá spolupráce s místní farností ve Strážnici.

Tato spolupráce nevyplývá pouze ze skutečnosti, že Charita Strážnice je církevní organizací, ale pomáhá nám i v rámci naší činnosti, kde podstatnou součástí naší práce je i její duchovní rozměr.

Úspěšným projektem vzájemné spolupráce je knihovna křesťanské literatury, která funguje již řadu let a kde spolu s farností pravidelně dokupujeme nové tituly knih (podrobněji v samostatné kapitole).

Velkou účast věřících ze Strážnice i z okolních farností má pravidelná únorová Pout' nemocných, která se vyvinula ze mší, které jsme pořádali k datu 11. února, tj. na den Panny Marie Lurdské, na který je vyhlášen Světový den nemocných. Pro strážnickou charitu je tento den navíc dnem Slavnostního otevření profesionální charity. Při této pouti se naši zaměstnanci aktivně zapojují do modliteb i výpomoci.

Pravidelná spolupráce je i při pořádání Tříkrálové sbírky a v rámci Postní almužny. Požehnání kněze koledníkům těsně před počátkem Tříkrálového koledování se stalo již tradicí, stejně tak jako Postní almužna, která je součástí postního období.

Rovněž návštěvy místního kněze ve strážnické charitě se staly již pravidlem. Dle možnosti k nám přichází pan farář s duchovním slovem pro naše zaměstnance. Zde také máme možnost projednat s knězem i věci, které se týkají činnosti naší Charity.

Další viditelnou formou naší vzájemné spolupráce je i pravidelné Okénko do farní charity ve farním měsíčním zpravodaji „Na cestu.“ Zde máme vyčleněnu jednu stránku, na které čtenáře informujeme o naší běžné činnosti, ale např. i o připravovaných akcích, sbírkách a samozřejmostí je i informování o výtěžku sbírek a o jejich konkrétním využití.

Pomocí pro naši činnost je i možnost sdělit farníkům některé aktuální informace v ohláškách po mši svaté. Tato forma se nám osvědčila zejména v případech, kdy bylo potřebné sdělit aktuální informace v co nejkratším termínu.

O tom, že naše Charita je nedílnou součástí života strážnické farnosti svědčí i účast jednoho našeho zástupce strážnické charity ve Farní radě.

DOBROVOLNICKÉ A HUMANITÁRNÍ AKTIVITY

SBĚR ŠATSTVA

Prostřednictvím naší prodejny jsme i v roce 2015 prováděli sběr obnošeného šatstva:

Přijali jsme 3.578 kg

Na podporu charity a jsme prodali587 kg

Předali jsme do Dimatexu CS..... 2.991 kg

ADOPCE NA DÁLKU

Darujete-li člověku vzdělání, darujete mu to nejcennější – šanci na nezávislost a lepší perspektivu v životě a vaše pomoc tak bude trvalá. S touto myšlenkou byl proto také založen charitní projekt

Adopce na dálku , který je zaměřený na trvalou pomoc chudým dětem formou podpory jejich vzdělání v jejich přirozeném kulturním prostředí, aniž by musely opustit vlastní rodinu.

Podpora vzdělávání konkrétních dětí zahrnuje financování nákladů na jejich vzdělávání (školné na základních, středních či vyšších školách, školní pomůcky, školní uniforma, jedno jídlo ve školní jídelně, mimoškolní aktivity a zdravotní péče). Nedílnou součástí programu je i podpora komunit, které hrají v celkovém rozvoji a vzdělávání potřebných dětí zásadní roli.

Děti navrhované k adopci vybírají místní lidé – sociální pracovníci a učitelé ve spolupráci se zástupci charitativní organizace.

Se sponzorským příspěvkem nedisponuje přímo rodina dítěte, ale středisko, které z něj samo uhradí vše potřebné pro jeho vzdělávání. Tímto způsobem je zajištěno, aby byly prostředky využity skutečně k tomu účelu, k němuž jsou určeny (93% z obdržené částky plně podpoří realizovaný projekt a zbylých 7% tvoří nezbytné nepřímé náklady a rezervy.

Délka Adopce na dálku se odvíjí podle země, odkud dítě pochází, doporučuje se však alespoň 5 let.

Do Adopce na dálku se může zapojit nejen jednotlivec nebo rodina, ale i různé skupiny – farnosti, školy, školní třídy, pracovní kolektivy...

Částky roční podpory se pohybují různě dle země, odkud dítě pochází, a věku dítěte. Zde jsou příklady některých zemí:

- ❖ Indie 4 900,- Kč
- ❖ Uganda 7 000,- Kč
- ❖ Haiti 6 500,- Kč
- ❖ Ukrajina 7 200,- Kč
- ❖ Zambie 8 000,- Kč
- ❖ Bělorusko 6 900,- Kč



Po zaplacení potřebné částky na dítě je adoptivnímu rodiči předán:

- ❖ profil dítěte včetně adresy pro dopisování,
- ❖ fotografie dítěte,
- ❖ informace o školním systému dané země.
- ❖

Do konce roku 2015 byla prostřednictvím Charity Strážnice poskytnuta pomoc 12- ti dětem z Indie, dvěma z Brazílie, třem z Ugandy, jednomu z Haiti a jednomu z Ukrajiny.

Tříkrálová sbírka

Charita Strážnice se již tradičně zapojila do této sbírky na pomoc rodinám, lidem v nouzi a k podpoře charitního díla. Sbírka proběhla ve Strážnici, Petrově, Sudoměřicích, Rohatci a Radějově.



Koledování se zúčastnilo 96 skupinek sestavených z dětí a mládeže z příslušných farností. Tyto skupinky koledníků doprovázeli dospělí dobrovolníci.

Celkový výnos naší sbírky v uvedených obcích činil 396.649 Kč.

Tato částka byla odeslána převodním příkazem na konto Tříkrálové sbírky České katolické charity Praha a byla využita následovně:

- 10 % sekretariát + režie
- 10 % humanitární pomoc v zahraničí
- 2 % nouzový fond (v rámci diecéze)
- 5 % krizový fond (v rámci diecéze)
- 15 % diecézní charita
- 58 % záměr využití příslušné charity

Charita Strážnice obdržela z uvedené sbírky 234.150 Kč jako příspěvek na následující záměry:

Přímá sociální pomoc potřebným	=	50.000,- Kč
Podpora činnosti osob se zdravotním postižením	=	180.000,- Kč

Kromě 58% z našeho koledování, obdržela naše Charita v rámci přerozdělení výtěžku celostátní sbírky v rámci Charity Česká republika částku 4.150 Kč, kterou jsme věnovali na podporu činnosti Církevního dětského domova Emanuel.

Poděkování a odměna

Jako naše poděkování a odměnu jsme, kromě obcerstvení a drobných dárků, v měsíci lednu zorganizovali a uhradili koledníkům filmové představení v Kulturním domě ve Strážnici. Promítání se zúčastnilo téměř 300 koledníků.

Knihovna křesťanské literatury

Naše charita obnovila činnost knihovny, která fungovala ve farnosti již několikrát. Nejprve fungovala knihovna v zadních prostorách kostela, aby byla co nejbliže lidem. Pro špatnou manipulaci a přípravu knihovny v tomto prostředí byla knihovna v září 2004 přestěhována do prostor domu Cyrilometodějské matice na Masarykově ulici.

Provoz knihovny obětavě zajišťují 4 dobrovolnice. Do knihovny jsou cca 1x měsíčně zakoupeny cca 2 nové tituly. V současnosti má knihovna k dispozici již cca 1700 knih. Knihovně se daří získávat čtenáře se zájmem o křesťanskou literaturu.



a

(mimo období letních vánočních prázdnin)

Provozní doba knihovny:

<i>pondělí, středa</i>	<i>9.30 - 11.00 hodin</i>
<i>úterý</i>	<i>16.00 - 17.00 hodin</i>

Postní almužna

V postní době se navazuje na starobylou praxi církve, kdy si křesťané odřekli něco ze svých obvyklých výdajů např. v oblasti zábavy, jídla nebo pití a takto ušetřené peníze věnovali na pomoc potřebným.

Postní almužna v tomto smyslu proběhla i v roce 2015 v kostelích naší spádové oblasti, kde celkový výtěžek Postní almužny činil 37. 389 Kč.

Shora uvedené finanční prostředky jsme použili na základě vyhodnocených výsledků z ankety dárců a po schválení Radou charity a otcem děkanem.

Z výnosu Postní almužny tak byly hrazeny následující výdaje:

- 20 000 Kč. CH.D. = částečná úhrada platby za automobil Renault pro potřeby chráněných dílen
- 5.000 Kč = částečná úhrada nákladů na ubytování a cestovné uživatelů a pracovníků sociálně terapeutické dílny
- 12.389 Kč = částečná úhrada nákladů na opravu vozidel charitní pečovatelské služby a služby osobní asistence

Sbírka na pomoc uprchlíkům ze Sýrie

Skupinou aktivních studentských dobrovolníků jsme byli požádáni o pomoc při organizování a realizaci materiální sbírky pro uprchlíky ze Sýrie.

Bylo potřeba rychle naplnit velké auto teplým oblečením pro uprchlíky.

V týdnu od 5. do 9. října jsme tedy uspořádali materiální sbírku na přímou pomoc těmto lidem.

Díky každodenní pomoci dobrovolnic naší farnosti se nashromáždilo 63 pytlů potřebného oblečení, dek, zimních bot i spacáků.

Těmto ochotným ženám ještě jednou srdečně děkujeme.



HOSPODAŘENÍ CHARITY STRÁŽNICE V ROCE 2015

	Stav	Stav
Dlouhodobý majetek celkem	1057	1227
I. Dlouhodobý nehmotný majetek celkem	0	0
- drobný dlouhodobý nehmotný majetek	0	0
II. Dlouhodobý hmotný majetek celkem	3567	3260
- pozemky	617	617
- stavby	44	44
- samostatné movité věci a soubory movit. věcí	2435	2580
- drobný dlouhodobý hmotný majetek	471	0
III. Dlouhodobý finanční majetek celkem	0	0
IV. Oprávky k dlouhodob. majetku celkem	- 2510	-2033
- oprávky ke stavbám	-1	-6
- oprávky k drobnému dlouhodobému	0	0
- oprávky k samostatným movitým věcem a	- 2038	-2027
- oprávky k drobnému dlouhodobému hmotnému	- 471	0
Krátkodobý majetek celkem	3339	3480
I. Zásoby celkem	1223	1153
- materiál na skladě	434	439
- výrobky	658	555
- zboží na skladě a v prodejnách	131	159
II. Pohledávky celkem	1352	1482
- odběratelé	219	170
- poskytnuté provozní zálohy	88	128
- ostatní pohledávky	0	0
- daň z příjmů	0	0
- ostatní daně a poplatky	0	0
- nároky na dotace a ostat. zúčtov. se stát. rozp.	0	21
- jiné pohledávky	84	126
- dohadné účty aktivní	961	1037
III. Krátkodobý finanční majetek celkem	725	808
- pokladna	37	46
- účty v bankách	688	762
IV. Jiná aktiva celkem	39	37
-náklady příštích období	38	34
-příjmy příštích období	1	3
AKTIVA CELKEM	4396	4707

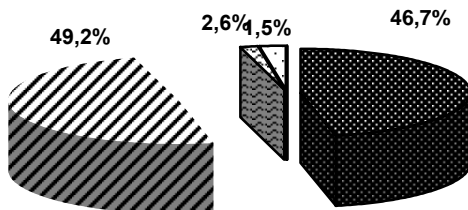
PASIVA	Stav k prvnímu dni účetního období	Stav k poslednímu dni účetního období
Vlastní zdroje celkem	3190	3467
I. Jmění celkem	2096	2716
- vlastní jmění	1459	2121
- fondy	637	595
II. Výsledek hospodaření celkem	1094	751
- účet výsledku hospodaření	537	194
- výsledek hospodaření ve schvalovacím řízení	0	0
- nerozdělený zisk (ztráta) minulých let	557	557
Cizí zdroje celkem	1206	1240
I. Rezervy celkem	0	0
II. Dlouhodobé závazky celkem	0	0
III. Krátkodobé závazky celkem	1131	1132
- dodavatelé	26	26
- přijaté zálohy	0	9
- zaměstnanci	484	539
- ostatní závazky vůči zaměstnancům	0	0
- závazky k institucím soc. zabezpečení a veřejného zdravotního pojištění	210	230
- ostatní přímé daně	6	4
- daň z přidané hodnoty	111	132
- ostatní daně a poplatky	0	1
- jiné závazky	9	1
- dohadné účty pasivní	35	40
- ostatní krátkodobé finanční výpomoci	250	150
IV. Jiná pasiva celkem	75	108
- výdaje příštích období	75	108
PASIVA CELKEM	4396	4707

VÝNOSY:	tis. Kč
Tržby celkem	5644
- za prodané zboží a výrobky	2975
- za poskytované služby CHD	647
- za poskytované služby CHPS+OA	1324
- za služby TD, proplacené z ESF	698
Změna stavu zásob výrobků	-102
Aktivace	0
Tržby z prodeje majetku	48
Provozní dotace celkem	5950
- od Úřadu práce	3926
- od Jihomoravského kraje	1654
- od obcí	370
Příspěvky (dary) celkem	185
- od jednotlivců	3
- od organizací	130
- ostatní dary, i k prodeji	52
Ostatní výnosy celkem	359
- zúčtování fondů-poň.901	259
- jiné ostatní výnosy	100
Celkem výnosy	12084

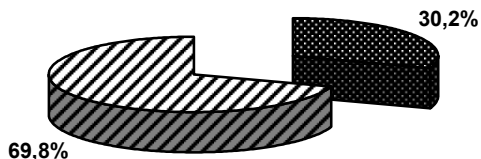
NÁKLADY:	tis. Kč
Spotřeba materiálu	1068
- kancelářské potřeby	47
- úklidový materiál	14
- materiál pro výrobu	639
- ostatní materiál	65
- pořízení DHM	149
- pohonné hmoty	154
Spotřeba energií	379
- elektrina	158
- plyn	186
- voda	35
Náklady na prodej zboží	690
Opravy a údržba	101
Cestovné	56
Reprezentace	3
Služby	966
- nájemné	468
- přepravné	4
- poštovné	14
- telefony	56
- školení	12
- ostatní služby	412
Daně a poplatky	8
Odpisy	259
Ostatní pokuty a penále	0
Odpis nedobytné pohledávky	0
Jiné ostatní náklady	60
- bankovní poplatky	16
- pojistné automobilů, ost. pojistné	36
- ostatní náklady	8
Osobní náklady celkem	8300
- mzdové náklady	6281
- odvody zdrav. a soc. pojištění	1855
- zákonné sociální náklady	108
- ostatní sociální náklady	56
Celkem náklady	11890
<i>Hospodářský výsledek</i>	<i>194</i>

Hospodářský výsledek dle jednotlivých projektů (tis. Kč)	Náklady	Výnosy	H. V.
- chráněné dílny	7360	7669	309
- sociálně terapeutická dílna	1329	1262	-67
- charitní pečovatelská služba	2467	2420	-47
- osobní asistence	734	733	-1
c e l k e m	11890	12084	194

Struktura výnosů: 46,7 % tržby
49,2 % dotace
1,5 % příspěvky a dary
2,6 % ostatní



Struktura nákladů: 30,2 % provozní náklady
69,8 % osobní náklady



VIJÁDRÉNÍ AUDITÓRÁ:

ZPRÁVA NEZÁVISLÉHO AUDITÓRÁ

Ověřila jsem přiloženou účetní závěrku Charity Strážnice, tj. rozvalu k 31.12.2015, výkaz zisku a ztráty pro neziskové organizace za období od 1.1.2015 do 31.12.2015 a přílohu této účetní závěrky, včetně popisu použitých významných účetních metod. Údaje o Charitě Strážnice jsou uvedeny v příloze této účetní závěrky.

Odpovědnost statutárního orgánu účetní jednotky za účetní závěrku

Za sestavení a věrné zobrazení účetní závěrky v souladu s českými účetními předpisy odpovídá statutární orgán Charity Strážnice. Součástí této odpovědnosti je navrhnout, zavést a zajistit vnitřní kontroly nad sestavováním a věrným zobrazením účetní závěrky tak, aby neobsahovala významné (materiální) nesprávnosti způsobené podvodem nebo chybou, zvolit a uplatňovat vhodné účetní metody a provádět dané situaci přiměřené účetní odhady.

Odpovědnost auditora

Mojí úlohou je vydat na základě provedeného auditu výrok k této účetní závěrce. Audit jsem provedla v souladu se zákonem o auditorech a Mezinárodními auditorskými standardy a souvisejícími aplikačními doložkami Komory auditorů České republiky. V souladu s těmito předpisy jsem povinna dodržovat etické normy a naplánovat a provést audit tak, abych získala přiměřenou jistotu, že účetní závěrka neobsahuje významné (materiální) nesprávnosti.

Audit zahrnuje provedení auditorských postupů, jejichž cílem je získat důkazní informace o částkách a skutečnostech uvedených v účetní závěrce. Výběr auditorských postupů závisí na úsudku auditora, včetně posouzení rizik, že účetní závěrka obsahuje významné (materiální) nesprávnosti způsobené podvodem nebo chybou. Při posuzování těchto rizik auditor přihlédne k vnitřním kontrolám, které jsou relevantní pro sestavení a věrné zobrazení účetní závěrky. Cílem posouzení vnitřních kontrol je navrhnout vhodné auditorské postupy, nikoli vyjádřit se k účinnosti vnitřních kontrol. Audit též zahrnuje posouzení vhodnosti použitých účetních metod, přiměřenosti účetních odhadů provedených vedením i posouzení celkové prezentace účetní závěrky.

Domnívám se, že získané důkazní informace tvoří dostatečný a vhodný základ pro vyjádření mého výroku.

Výrok auditora

Podle mého názoru účetní závěrka podává věrný a poctivý obraz aktiv, pasiv a finanční situace Charity Strážnice k 31.12.2015 a nákladů, výnosů a výsledku jejího hospodaření za rok 2015 v souladu s českými účetními předpisy.

Ostatní informace

Za ostatní informace se považují informace uvedené ve výroční zprávě mimo účetní závěrku a zprávu auditora. Za ostatní informace odpovídá statutární orgán.

Výrok auditora k účetní závěrce se k ostatním informacím nevztahuje, ani k nim nevydávám žádný zvláštní výrok. Přesto je však součástí povinností souvisejících s ověřením účetní závěrky seznámení se s ostatními informacemi a zvážení, zda ostatní informace uvedené ve výroční zprávě nejsou ve významném (materiálním) nesouladu s účetní závěrkou či znalostmi auditora o účetní jednotce získaných během ověřování účetní závěrky, zda je výroční zpráva sestavena v souladu s právními předpisy nebo zda se jinak tyto informace nejeví jako významně (materiálně) nesprávné. Pokud na základě provedených prací zjistím, že tomu tak není, jsem povinna zjištěné skutečnosti uvést v této zprávě.

V rámci uvedených postupů jsem v obdržенých ostatních informacích nic takového nezjistila.

Datum : 15.3.2016



Ing. Jarmila Petraňová, auditor

PODĚKOVÁNÍ

Za poskytnuté granty, příspěvky a dotace:

Úřad práce ČR, pracoviště Hodonín
 Jihomoravský kraj Brno
 Ministerstvo práce a soc. věcí Praha
 Úřad práce ČR Brno
 Město Strážnice
 Město Bzenec
 Město Veselí nad Moravou
 Obec Petrov
 Obec Sudoměřice
 Obec Kněždub
 a další obce ORP Veselí nad Moravou v rámci
 grantu pro STD Kotva

Za dobrou spolupráci :

Obec Rohatec
 Dimatex CS, spol. s r.o. Stráž nad Nisou
 Hana Hájková - Good Food, Strážnice
 KD Strážničan
 Veletrhy Brno, a.s.,
 ABF, a.s. Praha
 Arcidiecézní charita Olomouc
 ŘK farnosti - Strážnice, Sudoměřice, Radějov
 a Rohatec
 Tiskárna Sukupovi Strážnice
 Sítotisk Vávra Strážnice
 Vojtěch Příborský, Radějov – PC technik

Jakékoliv finanční, materiálové příspěvky či jiné dary:

DECRO Bzenec, spol s.r.o.
 WellTest s.r.o, Strážnice
 Karel Kaňák, s.r.o., Rohatec
 PNEU PLUS s.r.o. Sudoměřice
 Optika Effatha, Strážnice
 Vitis s.r.o., Strážnice
 Terdi s.r.o. Veselí nad Moravou
 VENTILÁTORY, s.r.o., Hroznová Lhota

*Zoner software a.s., Brno
Elektra Ivo Lžičař, Strážnice
DYAS. EU, a.s. Uherský Ostroh*

*občané – za příspěvky do Tříkrálové sbírky
a dalších našich sbírek*

.....

a dalším



***Děkujeme všem,
kteří jakýmkoliv způsobem s námi spolupracují
a rozhodli se nás podporovat.***

***Pro případnou finanční pomoc,
pro kterou jste se rozhodli, uvádíme číslo našeho účtu:
ČS 1443752329/0800.
Děkujeme.***

Vám všem, kteří čtete tyto řádky, přejeme zdraví, pokoj a radost v srdci.

Pracovníci Charity Strážnice

