

VÝROČNÍ ZPRÁVA 2016



*I mezi lidmi jsou obětavé včeličky
co přináší druhým užitek,...*

Charita Strážnice

OBSAH

<i>SLOVO NA ÚVOD</i>	3
<i>POSLÁNÍ CHARITY</i>	5
<i>ZÁKLADNÍ ÚDAJE</i>	6
<i>ORGANIZAČNÍ STRUKTURA CHARITY STRÁŽNICE</i>	7
<i>STŘEDISKO AVE - CHRÁNĚNÉ DÍLNY.....</i>	8
<i>STŘEDISKO AVE – SOCIÁLNĚ TERAPEUTICKÁ DÍLNA KOTVA</i>	14
<i>CHARITNÍ PEČOVATESKÁ SLUŽBA.....</i>	16
<i>OSOBNÍ ASISTENCE</i>	17
<i>PŮJČOVNA KOMPENZAČNÍCH POMŮCEK</i>	18
<i>PODPORA ZŘIZOVATELE</i>	18
<i>SPOLUPRÁCE S MÍSTNÍ FARNOSTÍ</i>	19
<i>DOBROVOLNICKÉ A HUMANITÁRNÍ AKTIVITY</i>	20
<i>HOSPODAŘENÍ CHARITY STRÁŽNICE V ROCE 2016</i>	26
<i>VÝROK AUDITORA</i>	31
<i>PODĚKOVÁNÍ</i>	34

SLOVO NA ÚVOD

Vážení spolupracovníci, přátelé a příznivci strážnické Charity!

Předkládáme Vám tuto Výroční zprávu za rok 2016, ve které popisujeme vše podstatné, co se v naší Charitě v uplynulém roce událo, co se nám podařilo a jak jsme hospodařili.

I v roce 2016 pokračoval velký zájem o naše sociální služby a rovněž jsme opět navýšili v našich chráněných dílnách počet zaměstnanců se zdravotním postižením, kteří jinak jen velmi těžce hledají pracovní uplatnění.

Počátkem roku 2016 se nám na základě dohody s Městem Strážnice podařilo v rámci tzv. výpůjčky získat prostory v přízemí budovy bývalých jeslí na ulici Skácelova 1325. Zde jsme pak uskutečnili náročnou rekonstrukci, na kterou jsme vynaložili částku 200 tis Kč (bez DPH). Provedli jsme zde potřebné stavební úpravy, opravu sociálního zařízení, výměnu elektroinstalace, podlahářské a malířské práce. Do zrekonstruovaného objektu jsme pak z ulice Kovářská 396 přestěhovali chráněnou šicí dílnu, která tak dostala prostory, které podstatně lépe vyhovují pro její činnost.

Sociálně terapeutická dílna byla v období leden-srpen financována zejména z tradičních tuzemských zdrojů (kraj a obce) a pociťovala citelný nedostatek finančních prostředků. Od měsíce září se činnost této naší služby financovala prostřednictvím tzv. evropských fondů a finanční pokrytí našich nákladů se výrazně zlepšilo. Významným pozitivem pro všechny klienty i zaměstnance sociálně terapeutické dílny pak bylo získání nových prostorů po odstěhované chráněné šicí dílně.

Charitní pečovatelská služba a služba osobní asistence byly i v uplynulém období stabilní součástí sociálních služeb naší Charity a poskytovaly služby uživatelům ve Strážnici i přilehlých obcích.

Vzhledem k velkému zájmu uživatelů o tyto služby jsme se ve sledovaném období dostávali často až na samotné maximum našich kapacitních možností a pro účely zrychlení a zefektivnění poskytovaných služeb jsme přikoupili pro naše pečovatelky i zánovní automobil Škoda Fabia.

Nedílnou součástí naší činnosti byla již tradičně i pomoc sociálně slabým osobám, zejména rodinám s dětmi. Na účely této podpory byly opět vyčleněny finanční prostředky z Tříkrálové sbírky a balíčky z tzv. potravinové pomoci.

Podrobněji se o naši činnosti v roce 2016 zmiňujeme v dalších kapitolách této Výroční zprávy, proto mi závěrem dovoluje poděkovat Vám všem - našim zaměstnancům, klientům, dobrovolníkům a samozřejmě v neposlední řadě také sponzorům a všem ostatním našim příznivcům a podporovatelům za veškerou Vaši materiální i nemateriální pomoc a podporu, bez které bychom jenom stěží mohli uskutečňovat naši činnost. Největší poděkování pak patří představitelům Města Strážnice za poskytnutí prostorů pro šicí dílnu a za zkvalitnění úrovně těchto prostorů (výměna oken a zateplení budovy) a panu Ing. Zbyňku. Kristoňovi za rekonstrukci prostorů na I. patře budovy na ulici Kovářská 396.

*ing. Zdeněk Bína
ředitel*

POSLÁNÍ CHARITY

Poslání Charity pramení z pověření katolické církve šířit ve světě dobro, spravedlnost a naději.

Charita je nestátní nezisková organizace působící v oblasti sociální, zdravotní či v oblasti humanitární pomoci. Posláním charity je poskytovat pomoc potřebným lidem v nouzi bez rozdílu rasy, vyznání a národní či sociální příslušnosti. Sdružuje dobrovolné i profesionální pracovníky, kteří podle svých nejlepších sil pracují ve službě potřebným.

Charita Strážnice jako součást Arcidiecézní charity Olomouc (ACHO) patří k organizaci Charita Česká republika., která se v roce 1995 stala členem celosvětové organizace CARITAS INTERNATIONALIS.



*Budova, ve které je soustředěna hlavní činnost
a sídlo Charity Strážnice
Strážnice – ulice Kovářská 396*

ZÁKLADNÍ ÚDAJE

Sídlo organizace: Charita Strážnice
Kovářská 396
696 62 Strážnice

Telefon: 518 333 207

e-mail: info@straznice.charita.cz

URL: www.charita.straznice.cz

Ředitel Ing. Zdeněk Bina

IČO: 44164335

DIC: CZ44164335

Bankovní spojení: 1443752329 / 0800

registrace u MK ČR: 1. 7. 1994

Počátek činnosti: 23. 4. 1992

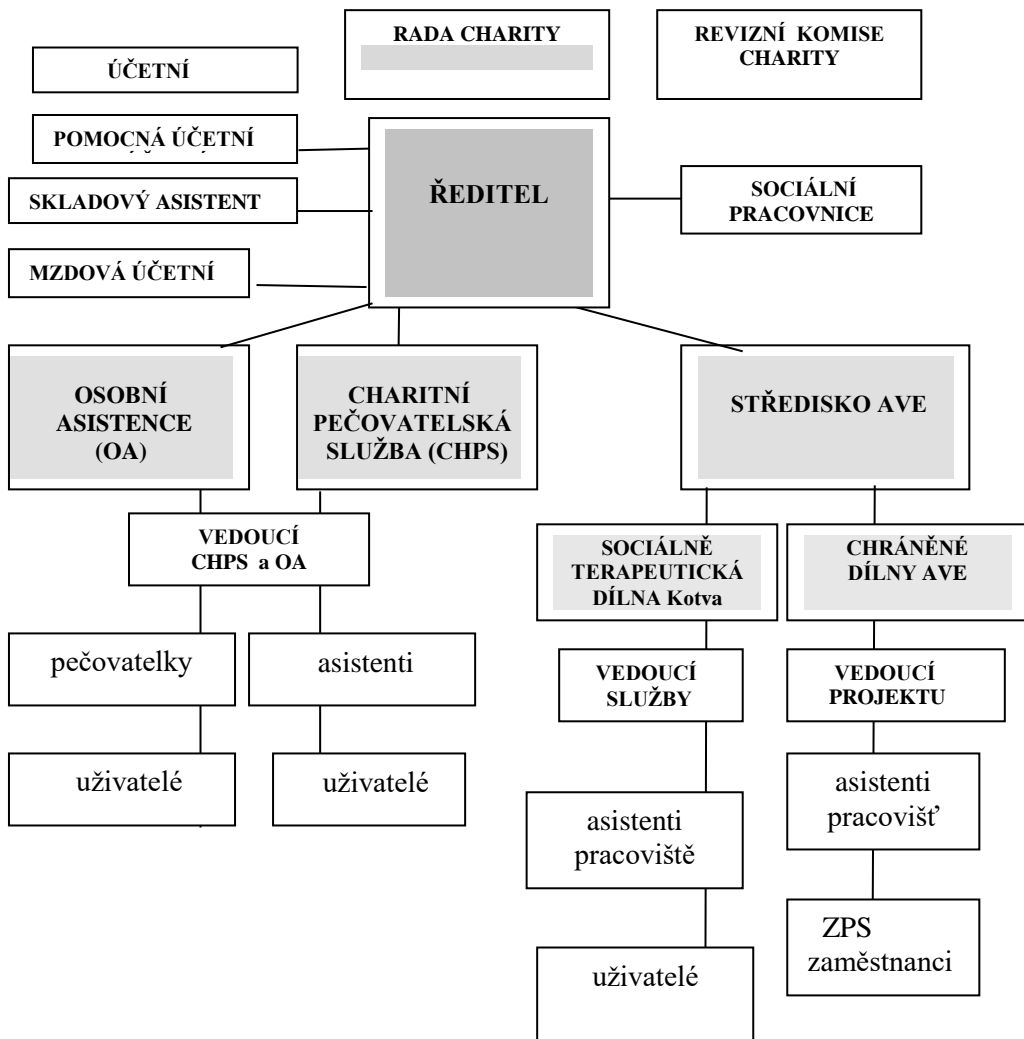
Území působnosti: Strážnice, Petrov, Sudoměřice, Radějov, Rohatec,
Tvarožná Lhota a přilehlé obce (Sociálně terapeutická
dílna Kotva)

Počet zaměstnanců: 52 = průměrný evidenční stav přepočtený
77 = fyzický stav (k 31. 12. 2016)

Rada charity: Ing. Milena Šašinková,
Oldřich Graubner,
Anna Káčerková
MUDr. Vladislava Bulvasová
Marta Hořáková

Revizní komise: ing. Božena Pokorná
Marie Jurčíková

ORGANIZAČNÍ STRUKTURA CHARITY STRÁŽNICE



STŘEDISKO AVE *chráněné a terapeutické dílny*

CHRÁNĚNÉ DÍLNY AVE

vedoucí: Ludmila Múčková

Tento projekt byl otevřen v polovině ledna 2004.

Vznikl jako odpověď na žádost občanů v našem regionu se sníženou pracovní schopností, kteří projevíli zájem u nás pracovat.



Postupně vzniklo několik pracovišť, převážně podle profesí uchazečů o zaměstnání.

Máme radost, že se nám daří objeovat co dnešní trh potřebuje a naše výrobky nachází uplatnění. Prodáváme v Brně či v Praze na veletrzích zaměřených na děti a rodinu. Celoročně nám přichází objednávky prostřednictvím internetového obchodu. Využíváme možnost prodeje na různých jarmarcích.

Výrobky dodáváme i některým prodejnám s dětským a kojeneckým zbožím. V roce 2011 jsme otevřeli vlastní obchůdek v Praze 5, na velkém sídlišti. V roce 2015 se nám podařilo přestěhovat do krásného obchodního centra, kde máme velký prostor a naši přítomností jsme oslovili mnoho nových zákazníků. V obchůdku spolupracujeme i s jinými chráněnými dílnami, kteří si takto u nás prodávají své výrobky. V roce 2013 jsme otevřeli obchůdek originálních výrobků pro děti a rodinu v Olomouci. Je to tedy s naší strážnickou prodejnou již třetí obchod. Obchůdky jsou také chráněným pracovištěm, pracují zde prodavačky s částečným invalidním důchodem.

V uplynulém roce se nám podařilo získat některé zakázky od firem z běžného trhu práce. Jednalo se o kompletaci a balení kancelářských bělítek. Byla možnost, alespoň dočasně, přijmout takto více zájemců o práci a něco si přivydělat.

Rok 2016 byl totiž rok poměrně velkých změn. Za vydělané peníze jsme opravili a přizpůsobili nabídnuté prostory města pro přestěhování šici chráněné dílny. Tím vznikl prostor pro otevření nové chráněné dílny,

tentokrát KERAMICKÉ. Je zde příležitost zaměstnat i uživatele Kotvy, alespoň dočasně. A tak se učíme zase novým směrem.

Koncem roku jsme opět využili náklonost vojenského uměleckého souboru ONDRÁŠ a proběhla benefice ve vánoční atmosféře.

Naše organizace v roce 2016 zaměstnávala přibližně 50 osob zdravotně postižených zaměstnanců. Tito zaměstnanci jsou převážně v částečném invalidním důchodu.

Všechna pracoviště jsou přizpůsobena potřebám uživatelů, je zde možnost střídání polohy těla při práci vsedě či stoje, dle individuální potřeby a možnost rozložení pracovní doby dle potřeb čerpání častějších přestávek na odpočinek.

Přestože se nám na první pohled daří, zvýšení minimální mzdy, častá nemocnost a skutečnost, že snížení výkonosti je u většiny zaměstnanců až 50 %, nás nechává jen těsně nad hladinou zajištění stálé existence.

Jednotlivá pracoviště chráněných dílen:

1) Prodejna

Asistent pracoviště: Marie Stanislavová

Telefon: 518 333 035

Prodejní doba: po – pá: 8.00 – 17 hod.

so: 8.00 – 11.00 hod.

5 pracovníků se ZPS zajišťuje chod prodejny. V zázemí prodejny je možnost pracovat vsedě.

Prodejna nabízí:

- *Prodej výrobků chráněných dílen*

- *Prodej náboženských předmětů*
- *Doplňkový prodej*
- *Příjem darů pro humanitární pomoc*
- *Komisní prodej*
- *Sběr oprav oděvů*



Náš obchůdek ve Strážnici

2) Výdejna obědů

*Asistent pracoviště: Božena Kašná
Telefon: 518 333 035
Provozní doba: 10.30 – 12.30 hodin*

Ve výdejně obědů pracuje 1 - 2 uživatelé se ZPS.

Společně zajišťují výdej obědů pro cca 40 - 50 strážníků z řad charitních zaměstnanců, pracovníků místních firem i z řad seniorů našeho města.

3) *Sběrna čistírny a prádla*

*Asistent pracoviště:
Marie Stanislavová*

Telefon: 518 333 035

Toto pracoviště je součástí prodejny.



4) *Šicí a tkalcovská dílna*

*Asistent pracoviště:
Čajková Hana*

Telefon: 518 333 036



Náplň pracovní činnosti:

- *šití pro děti*
- *šití doplňků pro domácnost*
- *oprava oděvů pro veřejnost*
- *ruční tkaní koberců*

Na tomto pracovišti pracuje 10 pracovníků.

5) Brusírna nožů a nůžek, opravna šicích strojů

Asistent pracoviště: Zdena Smetková, odborný pracovník Petr Brožovič



Jeden pracovník s částečným invalidním důchodem, který je v dané oblasti odborníkem (opravář šicích strojů) je zaměstnaný na tomto chráněném pracovišti.

Nabízíme veřejnosti možnost nabroušení nožů a nůžek a oprav domácích i průmyslových šicích strojů.

Tento pracovník po nehodě, kdy se stal vážně tělesně postižený, nezískal na trhu práce trvalé uplatnění po dobu 10 let. Nyní je zaměstnán dalších 14 let v Chráněných dílnách Ave.

6) Opravna obuvi a brašen

Asistent pracoviště+ odborný pracovník: Zdena Smetková

Kvalitní oprava bot, tašek zipů...



7) Výrobní dílna

Asistent pracoviště: *Martin Chudík*

Pracuje zde 10 zaměstnanců.



Toto pracoviště vyrábí dřevěné hračky.

8) Keramická dílna

Vedoucí pracoviště: *Marie Machová*

Vznikla asi v polovině roku 2016. Zaměstnává 4 osoby na zkrácené úvazky.

Výroba je zatím zkušební.





Evropská unie
Evropský sociální fond
Operační program Zaměstnanost

SOCIÁLNĚ TERAPEUTICKÁ DÍLNA KOTVA



Vedoucí STD: Ing. Marie Jurasová
Sociální pracovnice: Bc. Jana Maňáková

Tato služba vznikla v lednu roku 2005.

Posláním sociálně terapeutické dílny Kotva je nabídnout pomoc lidem s duševním onemocněním, kteří vlivem nepříznivé životní situace nemají možnost zařazení na otevřeném ani chráněném trhu práce. Prostřednictvím každodenní pracovní činnosti podporujeme dodržování stanovených pravidel dané služby, posílení, obnovení a rozvíjení jejich schopností i dovedností, začleňování se do kolektivu a tak jim pomáháme k zapojení se do běžného života. Služba je určena osobám v produktivním věku žijícím ve Strážnici a dostupném okolí.

Služba je určena osobám od 18 do 64 let, s chronickým duševním onemocněním, přístupným a ochotným spolupracovat. Osoby s jiným zdravotním postižením, osoby s kombinovaným postižením, osoby s lehkým mentálním postižením a osoby s tělesným postižením mohou docházet pouze v kombinaci s chronickým duševním onemocněním.

Denní kapacita zařízení je 15 osob.

Program pracovní terapie probíhá od 8 do 13.30 hodin, odpoledne je nabízen volnočasový program do 15 hodin.

Uživatelům nabízíme pracovní terapii na procvičování motoriky, samostatnosti a soustředění při práci. Jsou to činnosti jako je tvoření z keramiky, pletení košíků, tkání



na stavu, práce se dřevem, ruční výtvarné

práce, dekorace, fotografování, nácvik vaření, nácvik úklidu, nácvik praní a žehlení, základní obsluha počítače, tvorba časopisu i práce na zahradě,

kde si uživatelé vyzkouší za pomoci asistenta různé dovednosti při pěstování sazenic a úpravě terénu zahrady.

Některým uživatelům také nabízíme vědomostní terapii jako je výuka angličtiny nebo i získání všeobecných dovedností prostřednictvím kvízů, a tréninků paměti. Jsou to aktivity Chytrák Rubik, arteterapie Kocábka a Přístav, kde mají uživatelé možnost komunikace, sdílení, vyjádření svých pocitů apod.



Každý měsíc dochází do zařízení psycholožka, která s nimi také procvičuje trénink paměti, slovní či pohybové aktivity. Pořádáme i poznávací exkurze a výlety, ale také rádi trávíme čas na zahradě, kde si v létě zazpíváme při posezení nebo si zahrajeme venkovní hry.

Znovu jsme se letos zúčastnili s uživateli soutěže ve hře KUBB v Labyrintu v Uherském Hradišti, ale také jsme jeli do Luisy v Uherském Brodě, kde jsme hráli kuželky a šupec při soutěži ŠIKUŠU.

V letošním roce do 30. 8. 2016 byla služba poskytována díky spolufinancováním Města Strážnice a dalších obcí v regionu, ORP Veselí n/Mor. a ORP Kyjov, Jihomoravským krajem a MPSV.

Od 1.9.2016 do 31.12.2018 je financována z IP ESF - Projekt Zajištění vybraných služeb sociální prevence na území Jihomoravského kraje, registrační číslo CZ.03.2.60/0.0/0.0/15 005/0002207 je financován z Evropského sociálního fondu, Státního rozpočtu ČR a rozpočtu Jihomoravského kraje.

Základní principy, kterými se řídíme:

Podpora důstojného a svobodného rozhodování, individuální přístup k uživatelům, respektování soukromí a intimity uživatelů, podpora uživatelů v sociální samostatnosti a soběstačnosti.

CHARITNÍ PEČOVATELSKÁ SLUŽBA (CHPS)

Vedoucí: Marie Kristoňová

Sociální pracovnice: Mgr. Martina Novotná



Poslání služby:

Smyslem Charitní pečovatelské služby Strážnice je umožnit lidem se sníženou soběstačností z důvodu věku, chronického onemocnění nebo zdravotního postižení žít co nejdéle v jejich domácím prostředí. Jedná se o praktickou pomoc poskytovanou pečovatelkami při zvládání péče o vlastní osobu, o chod domácnosti a udržení kontaktu se společenským prostředím.

Služba se poskytuje ve Strážnici, Radějově, Petrově, Sudoměřicích, Rohatci a Tvarožné Lhotě.

Cíl služby:

Uživatel je schopen zůstat ve svém domácím prostředí

Uživatel zachovává co nejdéle své schopnosti a dovednosti

Uživatel si zachovává své sociální vazby



Nabízené služby:

pomoc s osobní hygienou, zajištěním stravy, podáváním jídla a pití, praním prádla, při úklidu v domácnosti, pomoc s nákupy a nutnými pochůzkami a převoz charitním autem.

Pracujeme na základě těchto principů:

podpora samostatnosti a soběstačnosti, zachování svobody a svobodného rozhodování, respektování individuality a důstojnosti každého člověka, zachování náboženských hodnot.

V roce 2016 byla pečovatelská služba poskytována **12 pečovatelkami**, s celkovým průměrným úvazkem 7,06. Starali jsme se o 96 uživatelů, u nichž jsme provedli 13039 návštěv a strávili s nimi 9165 hodin pečovatelskou činností.

OSOBNÍ ASISTENCE (OA)

Vedoucí: Marie Kristoňová

Sociální pracovnice: Mgr. Martina Novotná



Poslání služby:

Poskytovat prostřednictvím pomoci asistenta takovou pomoc a podporu, aby mohl uživatel se sníženou soběstačností žít ve svém přirozeném prostředí. Osobní asistence je terénní služba, poskytuje se uživatelům ze Strážnice, Radějova, Petrova, Sudoměřic, Rohatce, Tvarožné Lhoty a Hodonína.

Cílovou skupinu tvoří osoby se sníženou soběstačností z důvodu věku, chronického onemocnění nebo zdravotního postižení, jejichž situace vyžaduje pomoc jiné fyzické osoby. Nejsou omezeni věkem.



Cílem služby je, aby uživatel:

- byl schopen žít ve svém domácím prostředí
- zachovával vlastní styl života
- zachovával kontakt se společenským prostředím

Pracujeme na základě těchto principů: podpora samostatnosti a soběstačnosti, zachování svobody a svobodného rozhodování, respektování individuality a důstojnosti každého člověka, zachování náboženských hodnot.

V roce 2016 byla tato služba poskytnuta 11 klientům s celkovým počtem 2305 hodin u uživatele bez započítání času dopravy k uživateli. Ve službě OA pracovalo v přímé péči 11 asistentek s celkovým úvazkem 1,983.

PŮJČOVNA KOMPENZAČNÍCH POMŮCEK

Nabízené pomůcky:

mechanické invalidní vozíky, elektrické polohovací postele, WC-židle (pevné nebo s kolečky), chodítka (obyčejná hliníková, pojízdná, kloubová), antidekubitní matrace s válečky, sedačky do vany nebo na vanu, stolky k lůžku, nástavce na záchod, podpažní berle, francouzské hole



***V roce 2016** mělo 98 lidí půjčeny kompenzační pomůcky. Také jsme pomáhali radou či poskytnutím katalogů kompenzačních pomůcek k nákupu či vyřízení potřebné pomůcky u odborného lékaře.*

Byly zakoupeny 2 stolky k lůžku, 2 toaletní židly, 1 mechanický vozík

PODPORA ZŘIZOVATELE

Zřizovatelem naší Charity je olomoucké arcibiskupství, které naši činnost podporuje více způsoby. Ve finanční oblasti je to předně Tříkrálová sbírka, což je sice sbírka veřejná, ale uskutečňuje se z podnětu olomouckého arcibiskupa a je možné ji uskutečňovat jen díky velkému množství dobrovolníků, což jsou převážně věřící římskokatolického vyznání.

Kromě využití, o němž se samostatně zmiňujeme na jiném místě této Výroční zprávy, je výtěžek ze sbírky používán i na podporu charitních sociálních služeb, které se ocitly v krizové situaci

v důsledku odmítnutí jejich financování (případně velmi nízkého financování) ze strany krajských orgánů.

Podobně nám pomáhá Postní almužna, což jsou prostředky, které si v postním období věřící z farností v rámci obcí, kde působíme, odřekli a předali je naší Charitě za účelem pomoci sociálně slabým.

Velkou pomocí pro naši Charitu je i půjčka na překlenutí nedostatku finančních prostředků v prvních měsících kalendářního roku, do doby než jsou nám poskytnuty příslušné dotace. V roce 2016 tato půjčka činila 600 tisíc korun.

Další formou podpory ze strany zřizovatele jsou benefity ve formě nižších poplatků za telekomunikační služby, energie a pojištění.

V neposlední řadě je nutné zmínit i pomoc v duchovní oblasti v rámci spolupráce s farnostmi, možnosti duchovní obnovy našich zaměstnanců, případně i možnost využití rekreačního zařízení ve Stanovnici.

SPOLUPRÁCE S MÍSTNÍ FARNOSTÍ

Nedílnou součástí naší činnosti je dlouholetá spolupráce s místní farností ve Strážnici.

Tato spolupráce nevyplývá pouze ze skutečnosti, že Charita Strážnice je církevní organizací, ale pomáhá nám i v rámci naší činnosti, kde podstatnou součástí naší práce je i její duchovní rozměr.

Úspěšným projektem vzájemné spolupráce je knihovna křesťanské literatury, která funguje již řadu let a kde spolu s farností pravidelně dokupujeme nové tituly knih (podrobněji v samostatné kapitole).

Velkou účast věřících ze Strážnice i z okolních farností má pravidelná únorová Pout' nemocných, která se vyvinula ze mší, které jsme pořádali k datu 11. února, tj. na den Panny Marie Lurdské, na který je vyhlášen Světový den nemocných. Pro strážnickou charitu je tento den navíc dnem Slavnostního otevření profesionální charity. Při této pouti se naši zaměstnanci aktivně zapojují do modliteb i výpomoci.

Pravidelná spolupráce je i při pořádání Tříkrálové sbírky a v rámci Postní almužny. Požehnání kněze koledníkům těsně před počátkem Tříkrálového koledování se stalo již tradicí, stejně tak jako Postní almužna, která je součástí postního období.

Další viditelnou formou naší vzájemné spolupráce je i pravidelné Okénko do farní charity ve farním měsíčním zpravodaji „Na cestu.“ Zde máme vyčleněnu jednu stránku, na které čtenáře informujeme o naší běžné činnosti, ale např. i o připravovaných akcích, sbírkách a samozřejmostí je i informování o výtěžku sbírek a o jejich konkrétním využití.

Pomocí pro naši činnost je i možnost sdělit farníkům některé aktuální informace v ohláškách po mši svaté. Tato forma se nám osvědčila zejména v případech, kdy bylo potřebné sdělit aktuální informace v co nejkratším termínu.

O tom, že naše Charita je nedílnou součástí života strážnické farnosti svědčí i účast jednoho našeho zástupce strážnické charity ve Farní radě.

DOBROVOLNICKÉ A HUMANITÁRNÍ AKTIVITY

BALÍČKY POTRAVINOVÉ A MATERIÁLNÍ POMOCI

V polovině roku 2016 odstartoval i v naší charitě projekt potravinové a materiální pomoci nejchudším osobám, jehož cílem je zmírňovat extrémní formy chudoby, jejichž dopad na sociální vyloučení je největší, a to například bezdomovectví, chudoba dětí a potravinová nouze. Pomoc je poskytována formou bezplatné distribuce potravin a základního materiálního (hygienického) zboží, případně i doprovodných aktivit, jako je např. základní sociální poradenství.

Za rok 2016 jsme vydali 7 potravinových a 7 hygienických balíčků rodinám s dětmi a 7 potravinových a 6 hygienických balíčků osobám bez domova.

Projekt je financován z EU z Fondu evropské pomoci nejchudším osobám.

SBĚR ŠATSTVA

Prostřednictvím naší prodejny jsme i v roce 2016 průběžně prováděli sběr obnošeného šatstva:

Přijali jsme 2.894 kg

Na podporu Charity jsme prodali 476 kg

Předali jsme do Dimatexu CS..... 2.418 kg

ADOPCE NA DÁLKU

„Člověk je bohatý tím, co učinil pro druhého“. (J. W. Goethe)

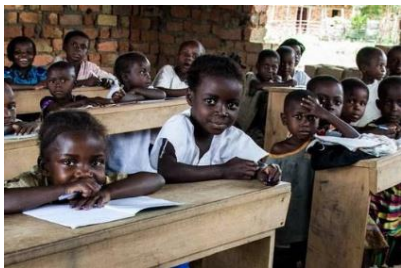
*Projekt **Adopce na dálku** má v České republice tradici již od roku 1993, kdy se do tohoto projektu zapojila i Charita. Pomoc projektu je založena na finanční podpoře „adoptivních rodičů“ (zejména z Evropy), kteří podporují konkrétní dítě, které zůstává doma ve své rodině, ve svém přirozeném kulturním prostředí, aniž by muselo opustit vlastní rodinu. Podpora se týká zejména vzdělávání, ale také zajištění základních potřeb dětí, jehož úhradu by si jinak nemajetní rodiče nemohli dovolit (školné, školní pomůcky, školní uniforma, jedno jídlo ve školní jídelně, mimoškolní aktivity a zdravotní péče). Nedílnou součástí programu je i podpora komunit, které hrají v celkovém rozvoji a vzdělávání potřebných dětí zásadní roli.*

Děti navrhované k adopci vybírají místní lidé – sociální pracovníci a učitelé ve spolupráci se zástupci charitativní organizace.

Se sponzorským příspěvkem nedisponuje přímo rodina dítěte, ale středisko, které z něj samo uhradí vše potřebné pro jeho vzdělávání. Tímto způsobem je zajištěno, aby byly prostředky využity skutečně k tomu účelu, k němuž jsou určeny. Charitní organizace vždy vyžaduje od svých partnerů pravidelné vyúčtování všech příspěvků a nákladů a její pracovníci ledují fungování projektu přímo na místě. Na úhradu nákladů spojeným se zajištěním projektu připadne pouze 8% příspěvku.

Délka Adopce na dálku se odvíjí podle země, odkud dítě pochází, doporučuje se však alespoň 5 let.

Částky roční podpory se pohybují různě dle země, odkud dítě pochází, a věku dítěte, ve finančním rozmezí od 4900 Kč až do 8000 Kč. Do Adopce na dálku se může zapojit nejen jednotlivec nebo rodina, ale i různé skupiny – farnosti, školy, školní třídy, pracovní kolektivy, které se mohou obrátit na naši Charitu.



Do konce roku 2016 byla prostřednictvím Charity Strážnice poskytnuta pomoc 12- ti dětem z Indie, dvěma z Brazílie, třem z Ugandy, jednomu z Haiti a jednomu z Ukrajiny.

MATERIÁLNÍ SBÍRKA NA POMOC UPRCHLÍKŮM V ŘECKU

Také naše Charita se připojila k materiální sbírce Diecézní charity Brno na pomoc uprchlíkům v Řecku. Předmětem sbírky byly potřebné věci, zejména jarní a letní oblečení pro děti i dospělé, obuv, pleny, hygienické potřeby, zdravotnický materiál a trvanlivé potraviny.

Sbírka se uskutečnila v prostorách Cyrilometodějské jednoty (Orlovny) v týdnu od 7. 3. do 10. 3. 2016. Za pomoci obětavých dobrovolnic se nám podařilo nashromáždit celkem 11 pytlů materiální pomoci, kterou si následně 14. 3. 2016 odvezli pracovníci Diecézní charity Brno do svého centrálního skladiště. Odtud pak byla tato pomoc převezena do Řecka, kde byla použita na okamžitou pomoc v partnerských organizacích Caritas Řecko a na Sociální dobrovolnické klinice v Aténách.

Tříkrálová sbírka

Charita Strážnice se již tradičně zapojila do této sbírky na pomoc rodinám, lidem v nouzi a k podpoře charitního díla. Sběrka proběhla ve Strážnici, Petrově, Sudoměřicích, Rohatci a Radějově.



Koledování se zúčastnilo 96 skupinek sestavených z dětí a mládeže z příslušných farností. Tyto skupinky koledníků doprovázeli dospělí dobrovolníci.

Celkový výnos naší sbírky v uvedených obcích činil 401.028 Kč.

Tato částka byla odeslána převodním příkazem na konto Tříkrálové sbírky České katolické charity Praha a byla využita následovně:

- 10 % sekretariát + režie*
- 10 % humanitární pomoc v zahraničí*
- 2 % nouzový fond (v rámci diecéze)*
- 5 % krizový fond (v rámci diecéze)*
- 15 % diecézní charita*
- 58 % záměr využití příslušné charity*

Charita Strážnice financovala z výtěžku uvedené sbírky následující záměry:

<i>Přímá sociální pomoc potřebným</i>	=	<i>50.000,- Kč</i>
<i>Podpora činnosti osob se zdravotním postižením *</i>	=	<i>90.000,- Kč</i>
<i>Podpora činnosti charitní pečovatelské služby *</i>	=	<i>90.000,- Kč</i>
<i>a služby osobní asistence</i>		

** podrobněji k financování záměru viz. „Slovo na úvod.“*

K použitelným 58% z našeho koledování, obdržela naše Charita v rámci přerozdělení výtěžku celostátní sbírky v rámci Charity Česká republika ještě další finanční prostředky a celková částka k využití, tak činila 238.400 Kč., z čehož jsme zbylou částku 8.400 Kč věnovali na podporu studijního fondu pro děti na Ukrajině.

Jako naše poděkování a odměnu jsme, kromě občerstvení a drobných dáreků, v měsíci lednu zorganizovali a uhradili koledníkům filmové představení v Kulturním domě ve Strážnici. Promítání se zúčastnilo téměř 300 koledníků.

Knihovna křesťanské literatury

Naše charita obnovila činnost knihovny, která fungovala ve farnosti již několikrát. Nejprve fungovala knihovna v zadních prostorách kostela, aby byla co nejbližší lidem. Pro špatnou manipulaci a přípravu knihovny v tomto prostředí byla knihovna v září 2004 přestěhována do prostor domu Cyrilometodějské matice na Masarykově ulici, kde je umístěna doposud.

*Provoz knihovny obětavě zajišťují 4 dobrovolnice
Do knihovny jsou cca 1x měsíčně zakoupeny cca 2 nové tituly.
V současnosti má knihovna k dispozici již cca 1700 knih.*

Knihovně se daří získávat čtenáře se zájmem o křesťanskou literaturu.

Provozní doba knihovny:

*Pondělí, středa 9.30 - 11.00 h
úterý 16.00 - 17.00 h
(mimo období letních a
vánočních prázdnin)*



Postní almužna

V postní době se navazuje na starobylou praxi církve, kdy si křesťané odřekli něco ze svých obvyklých výdajů např. v oblasti zábavy, jídla nebo pití a takto ušetřené peníze věnovali na pomoc potřebným.

Postní almužna v tomto smyslu proběhla i v roce 2016 v kostelích naší spádové oblasti, kde celkový výtěžek Postní almužny činil 39.624 Kč.

Shora uvedené finanční prostředky jsme použili na základě vyhodnocených výsledků z ankety dárců a po schválení Radou charity a otcem děkanem.

Z výnosu Postní almužny tak byly hrazeny následující výdaje:

- 20 000 Kč = částečná úhrada platby za šicí stroj pro potřeby chráněných dílen*
- 5.000 Kč = částečná úhrada nákladů na ubytování a cestovné uživatelů a pracovníků sociálně terapeutické dílny*
- 14.624 Kč = částečná úhrada nákladů na opravu vozidel charitní pečovatelské služby a služby osobní asistence*

HOSPODAŘENÍ CHARITY STRÁŽNICE V ROCE 2016

AKTIVA	Stav k prvnímu dni účetního období	Stav k poslednímu dni účetního období
Dlouhodobý majetek celkem	1227	1339
I. Dlouhodobý nehmotný majetek celkem	0	0
- drobný dlouhodobý nehmotný majetek	0	0
II. Dlouhodobý hmotný majetek celkem	3260	3655
- pozemky	617	617
- stavby	44	242
- samostatné movité věci a soubory movit. věcí	2580	2777
- drobný dlouhodobý hmotný majetek	0	0
III. Dlouhodobý finanční majetek celkem	0	0
IV. Oprávky k dlouhodob. majetku celkem	-2033	-2316
- oprávky ke stavbám	-6	-17
- oprávky k samostatným movitým věcem a	-2027	-2299
- oprávky k drobnému dlouhodobému hmotnému	0	0
Krátkodobý majetek celkem	3480	3900
I. Zásoby celkem	1153	1368
- materiál na skladě	439	575
- výrobky	555	582
- zboží na skladě a v prodejnách	159	211
II. Pohledávky celkem	1482	1680
- odběratelé	170	28
- poskytnuté provozní zálohy	128	158
- ostatní pohledávky	0	0
- daň z příjmů	0	0
- ostatní daně a poplatky	0	0
- nároky na dotace a ostat. zúčtov. se stát. rozp.	21	0
- jiné pohledávky	126	138
- dohadné účty aktivní	1037	1356
III. Krátkodobý finanční majetek celkem	808	825
- pokladna	46	72
- účty v bankách	762	753
IV. Jiná aktiva celkem	37	27
-náklady příštích období	34	24
-příjmy příštích období	3	3
AKTIVA CELKEM	4707	5239

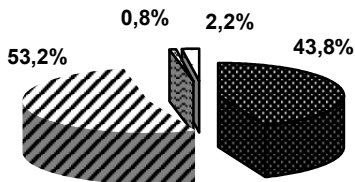
PASIVA	Stav k prvnímu dni účetního období	Stav k poslednímu dni účetního období
Vlastní zdroje celkem	3467	3902
I. Jmění celkem	2716	2933
- vlastní jmění	2121	2343
- fondy	595	590
II. Výsledek hospodaření celkem	751	969
- účet výsledku hospodaření	194	412
- výsledek hospodaření ve schvalovacím řízení	0	0
- nerozdělený zisk (ztráta) minulých let	557	557
Cizí zdroje celkem	1240	1337
I. Rezervy celkem	0	0
II. Dlouhodobé závazky celkem	0	0
III. Krátkodobé závazky celkem	1132	1186
- dodavatelé	26	43
- přijaté zálohy	9	10
- zaměstnanci	539	643
- ostatní závazky vůči zaměstnancům	0	0
- závazky k institucím soc. zabezpečení a veřejného zdravotního pojištění	230	286
- ostatní přímé daně	4	11
- daň z přidané hodnoty	132	91
- ostatní daně a poplatky	1	0
- jiné závazky	1	3
- dohadné účty pasivní	40	99
- ostatní krátkodobé finanční výpomoci	150	0
IV. Jiná pasiva celkem	108	151
- výdaje příštích období	108	151
PASIVA CELKEM	4707	5239

VÝNOSY:	tis. Kč
Tržby celkem	6709
- za prodané zboží a výrobky	3240
- za poskytované služby CHD	1300
- za poskytované služby CHPS+OA	1672
- za služby TD, proplacené z ESF	497
Tržby z prodeje majetku	0
Provozní dotace celkem	8148
- od Úřadu práce	5205
- od Jihomoravského kraje	2010
- od obcí	933
Příspěvky (dary) celkem	122
- od jednotlivců	3
- od organizací	25
- ostatní dary, i k prodeji	94
Ostatní výnosy celkem	335
- zúčtování fondů-poň.901	295
- jiné ostatní výnosy	40
Celkem výnosy	15314

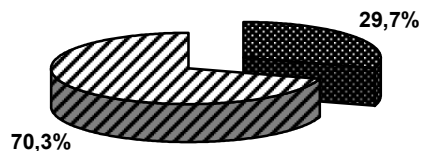
NÁKLADY:	tis. Kč
Spotřeba materiálu	1304
- kancelářské potřeby	53
- úklidový materiál	24
- materiál pro výrobu	717
- ostatní materiál	76
- pořízení DHM	298
- pohonné hmoty	136
Spotřeba energií	486
- elektrina	236
- plyn	208
- voda	41
Náklady na prodej zboží	949
Opravy a údržba	83
Cestovné	50
Reprezentace	5
Služby	1215
- nájemné	527
- přepravné	10
- poštovné	13
- telefony	56
- školení	44
- ostatní služby	565
Změna stavu zásob vl.č. a aktiv.	-28
Daně a poplatky	6
Odpisy	284
Ostatní pokuty a penále	0
Odpis nedobytné pohledávky	0
Jiné ostatní náklady	79
- bankovní poplatky	19
- pojistné automobilů, ost. pojistné	45
- ostatní náklady	15
Osobní náklady celkem	10469
- mzdové náklady	7951
- odvody zdrav. a soc. pojištění	2382
- zákonné sociální náklady	133
- ostatní sociální náklady	3
Celkem náklady	14902
Hospodářský výsledek	412

Hospodářský výsledek dle jednotlivých projektů (tis. Kč)	Náklady	Výnosy	H. V.
- chráněné dílny	9,556	9,989	433
- sociálně terapeutická dílna	1,392	1,374	- 18
- charitní pečovatelská služba	3,082	3,080	- 2
- osobní asistence	872	871	- 1
c e l k e m	14,902	15,314	412

Struktura výnosů: 43,8 % tržby
53,2 % dotace
0,8 % příspěvky a dary
2,2 % ostatní



Struktura nákladů: 29,7 % provozní náklady
70,3 % osobní náklady



VIJÁDRĚNÍ AUDITORA

ZPRÁVA NEZÁVISLÉHO AUDITORA

Charita Strážnice, Kovářská 396, Strážnice PSČ 696 62, IČ: 44 164 335

Výrok auditora

Provedla jsem audit přiložené účetní závěrky společnosti Charita Strážnice (dále také „Společnost“) sestavené na základě českých účetních předpisů, která se skládá z rozvahy k 31.12.2016, výkazu zisku a ztráty, za rok končící 31.12.2016, a přílohy této účetní závěrky, která obsahuje popis použitých podstatných účetních metod a další vysvětlující informace. Údaje o „Společnosti“ jsou uvedeny v bodě 1 přílohy této účetní závěrky.

Podle mého názoru účetní závěrka podává věrný a poctivý obraz aktiv a pasiv „Společnosti“ Charita Strážnice k 31.12.2016 a nákladů a výnosů a výsledku jejího hospodaření za rok končící 31.12.2016 v souladu s českými účetními předpisy.

Základ pro výrok

Audit jsem provedla v souladu se zákonem o auditorech a standardy Komory auditorů České republiky pro audit, kterými jsou mezinárodní standardy pro audit (ISA) případně doplněné a upravené souvisejícími aplikačními doložkami. Moje odpovědnost stanovená těmito předpisy je podrobněji popsána v oddílu Odpovědnost auditora za audit účetní závěrky. V souladu se zákonem o auditorech a Etickým kodexem přijatým Komorou auditorů České republiky jsem na „Společnosti“ nezávislá a splnila jsem i další etické povinnosti vyplývající z uvedených předpisů. Domnívám se, že důkazní informace, které jsem shromáždila, poskytují dostatečný a vhodný základ pro vyjádření mého výroku.

Ostatní informace

Za ostatní informace se považují informace uvedené ve výroční zprávě mimo účetní závěrku a zprávu auditora. Za ostatní informace odpovídá statutární orgán „Společnosti“.

Výrok auditora k účetní závěrce se k ostatním informacím nevztahuje, ani k nim nevydávám žádný zvláštní výrok. Přesto je však součástí povinností souvisejících s ověřením účetní závěrky seznámení se s ostatními informacemi a zvažování, zda ostatní informace uvedené ve výroční zprávě nejsou ve významném (materiálním) nesouladu s účetní závěrkou či znalostmi auditora o účetní jednotce získanými během ověřování účetní závěrky, zda je výroční zpráva sestavena v souladu s právními předpisy nebo zda se jinak tyto informace nejeví jako významně (materiálně) nesprávné. Pokud na základě provedených prací zjistím, že tomu tak není, jsem povinná zjištěné skutečnosti uvést v této zprávě.

V rámci uvedených postupů jsem v obdržení ostatních informací nic takového nezjistila.

Odpovědnost ředitele „Společnosti“ za účetní závěrku

Ředitel „Společnosti“ odpovídá za sestavení účetní závěrky podávající věrný a poctivý obraz v souladu s českými účetními předpisy a za takový vnitřní kontrolní systém, který považuje za nezbytný pro sestavení účetní závěrky tak, aby neobsahovala významné (materiální) nesprávnosti způsobené podvodem nebo chybou.

Při sestavování účetní závěrky je ředitel „Společnosti“ povinen posoudit, zda je „Společnost“ schopna nepřetržitě trvat, a pokud je to relevantní, popsat v příloze účetní závěrky záležitosti týkající se jejího nepřetržitého trvání a použití předpokladu nepřetržitého trvání při sestavení účetní závěrky, s výjimkou případů, kdy zřizovatel plánuje zrušení „Společnosti“ nebo ukončení její činnosti, resp. kdy nemá jinou reálnou možnost než tak učinit.

Odpovědnost auditora za audit účetní závěrky

Cílem auditora je získat přiměřenou jistotu, že účetní závěrka jako celek neobsahuje významnou (materiální) nesprávnost způsobenou podvodem nebo chybou a vydat zprávu auditora obsahující jeho výrok. Přiměřená míra jistoty je velká míra jistoty, nicméně není zárukou, že audit provedený v souladu s výše uvedenými předpisy ve všech případech v účetní závěrce odhalí případnou existující významnou (materiální) nesprávnost. Nesprávnosti mohou vzniknout v důsledku podvodů nebo chyb a považují se za významné (materiální), pokud lze reálně předpokládat, že by jednotlivě nebo v souhrnu mohly ovlivnit ekonomická rozhodnutí, která uživatelé účetní závěrky na jejím základě přijmou.

Při provádění auditu v souladu s výše uvedenými předpisy je její povinností uplatňovat během celého auditu odborný úsudek a zachovávat profesní skepticismus. Dále je její povinností:

- Identifikovat a vyhodnotit rizika významné (materiální) nesprávnosti účetní závěrky způsobené podvodem nebo chybou, navrhnout a provést auditorské postupy reagující na tato rizika a získat dostatečné a vhodné důkazní informace, abych na jejich základě mohla vyjádřit výrok. Riziko, že neodhalím významnou (materiální) nesprávnost, k níž došlo v důsledku podvodu, je větší než riziko neodhalení významné (materiální) nesprávnosti způsobené chybou, protože součástí podvodu mohou být tajné dohody (koluze), falšování, úmyslná opomenutí, nepravdivá prohlášení nebo obcházení vnitřních kontrol.
- Seznámit se s vnitřním kontrolním systémem „Společnosti“ relevantním pro audit v takovém rozsahu, abychom mohla navrhnout auditorské postupy vhodné s ohledem na dané okolnosti, nikoli abychom mohla vyjádřit názor na účinnost jejího vnitřního kontrolního systému.
- Posoudit vhodnost použitých účetních pravidel, přiměřenost provedených účetních odhadů a informace, které v této souvislosti ředitel „Společnosti“ uvedl v příloze účetní závěrky.
- Posoudit vhodnost použití předpokladu nepřetržitého trvání při sestavení účetní závěrky ředitelem a to, zda s ohledem na shromážděné důkazní informace existuje významná (materiální) nejistota vyplývající z událostí nebo podmínek, které mohou významně zpochybnit schopnost „Společnosti“ nepřetržitě trvat. Jestliže dojde k závěru, že taková významná (materiální) nejistota existuje, je její povinností upozornit v její zprávě na informace uvedené v této souvislosti v příloze účetní závěrky, a pokud tyto informace nejsou dostatečné, vyjádřit modifikovaný výrok. Závěry auditora týkající se schopnosti „Společnosti“ nepřetržitě trvat vycházejí z důkazních informací, které jsem získala do data mé zprávy. Nicméně budoucí události nebo podmínky mohou vést k tomu, že „Společnost“ ztratí schopnost nepřetržitě trvat.

- Vyhodnotit celkovou prezentaci, členění a obsah účetní závěrky, včetně přílohy, a dále to, zda účetní závěrka zobrazuje podkladové transakce a události způsobem, který vede k věrnému zobrazení.

Mojí povinností je informovat ředitele mimo jiné o plánovaném rozsahu a načasování auditu a o významných zjištěních, která jsem v jeho průběhu učinila, včetně zjištěných významných nedostatků ve vnitřním kontrolním systému.

Ing. Jarmila Petráňová

Močidla 368

688 01 Uherský Brod

Oprávnění KAČR č. 1578

Datum zprávy auditora : 15.3.2017



PODĚKOVÁNÍ

Za poskytnuté granty, příspěvky a dotace:

Úřad práce ČR, pracoviště Hodonín
 Jihomoravský kraj Brno
 Ministerstvo práce a soc. věcí Praha
 Úřad práce ČR Brno
 Město Strážnice
 Město Hodonín
 Město Bzenec
 Město Veselí nad Moravou (ORP)
 Obec Petrov
 Obec Sudoměřice
 Obec Rohatec
 Obec Kněždub
 a další obce ORP Veselí nad Moravou v rámci
 grantu pro STD Kotva

za dobrou spolupráci :

Dimatex CS, spol. s r.o. Stráž nad Nisou
 Hana Hájková - Good Food, Strážnice
 KD Strážničan
 Veletrhy Brno, a.s.,
 ABF, a.s. Praha
 Arcidiecézní charita Olomouc
 ŘK farnosti - Strážnice, Sudoměřice, Radějov
 a Rohatec
 Tiskárna Sukupovi Strážnice
 Sítotisk Vávra Strážnice
 Vojtěch Příborský, Radějov – IT technik

Jakékoliv finanční, materiálové příspěvky či jiné dary:

WellTest s.r.o., Strážnice

Karel Kaňák, s.r.o., Rohatec
Kron Rohatec
Ministerstvo obrany, benefice Ondráš Brno
Vitis s.r.o., Strážnice
Terdi s.r.o. Veselí nad Moravou
VENTILÁTOR, s.r.o., Hroznová Lhota
Zoner software a.s., Brno
Elektra Ivo Lžičař, Strážnice
DYAS. EU, a.s. Uherský Ostroh
Alnus Strážnice
Autodopravce Hodonín - ?nevím název
JUDr, Martin Piškula
p. Čech, Petrov (zámečnictví)

občané – za příspěvky do Tříkrálové sbírky
a dalších našich sbírek

.....

a dalším



Děkujeme všem,
kteří jakýmkoliv způsobem s námi spolupracují
a rozhodli se nás podporovat.

Pro případnou finanční pomoc,
pro kterou jste se rozhodli, uvádíme číslo našeho účtu:
ČS 1443752329/0800.
Děkujeme.

Vám všem, kteří čtete tyto řádky, přejeme zdraví, pokoj a radost v srdci.

Pracovníci Charity Strážnice

